

Le Quotidien

Statistique Canada

Le jeudi 28 janvier 2010

Diffusé à 8 h 30, heure de l'Est

Communiqués

Emploi, rémunération et heures de travail, novembre 2009	2
---	---

Le nombre de salariés non agricoles inscrits sur les listes de paie a diminué de 33 800 en novembre, un grand nombre d'industries ayant accusé de faibles baisses à ce chapitre. Ce recul fait suite à deux mois consécutifs de hausses.

Indice des prix des services de messageries et des services de messagers, décembre 2009	7
---	---

Stocks de viandes froides et congelées, janvier 2010	7
--	---

Placements de poussins des couvoirs et de dindonneaux, décembre 2009	7
--	---

Estimations du nombre de familles de recensement, au 1er juillet 2009	8
---	---

L'industrie du divertissement et des loisirs, 2008	8
--	---

Nouveaux produits et études	9
------------------------------------	---



Statistique
Canada

Statistics
Canada

Canada

Communiqués

Emploi, rémunération et heures de travail

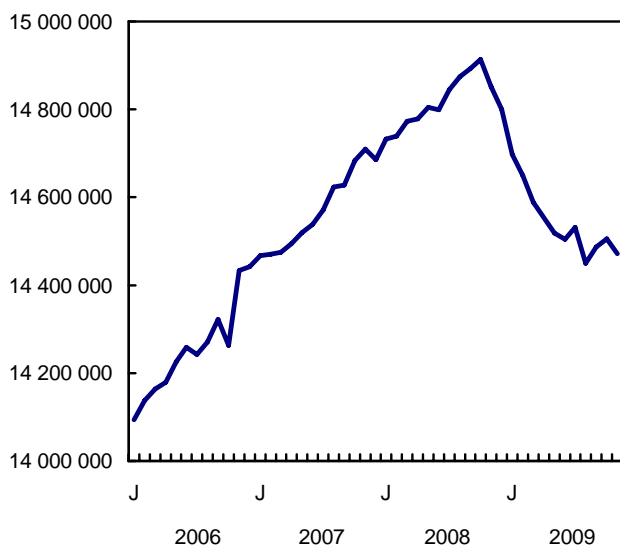
Novembre 2009 (données provisoires)

Le nombre de salariés non agricoles inscrits sur les listes de paie a diminué de 33 800 en novembre, un grand nombre d'industries ayant accusé de faibles baisses à ce chapitre. Ce recul fait suite à deux mois consécutifs de hausses.

Depuis juin 2009, la tendance de l'emploi salarié a été relativement stable, comparativement aux six premiers mois de l'année au cours desquels l'emploi a connu un repli marqué. Ce changement de tendance, noté depuis juin, reflète un rythme de pertes d'emploi plus lent dans quelques industries jumelé à peu de changement ou de croissance dans d'autres industries.

Total d'employés salariés

nombre



En novembre, les plus fortes baisses ont été observées dans les épiceries (-4 100), les autres services des administrations publiques provinciales

Note aux lecteurs

Ces données sont tirées de l'Enquête sur l'emploi, la rémunération et les heures de travail (EERH). L'EERH est une enquête-entreprise qui dresse un portrait détaillé des salariés selon l'industrie. Ces renseignements complètent les renseignements de l'Enquête sur la population active (EPA), qui est une enquête-ménage.

Nombre de raisons peuvent expliquer les différences entre les estimations de l'emploi, de la rémunération et des heures de travail calculées d'après ces deux enquêtes.

Tout d'abord, les périodes de référence ne sont pas les mêmes. Les données de l'EPA sont recueillies au cours d'une «semaine de référence», normalement la semaine suivant le 15^e jour du mois. La période de référence de l'EERH correspond au mois au complet.

La population visée par l'EPA comprend les travailleurs autonomes, ainsi que les travailleurs en congé non payé. Ces groupes ne sont pas visés par l'EERH. En outre, l'EPA porte sur l'ensemble des industries, tandis que l'EERH exclut l'agriculture, la pêche et le piégeage ainsi que les organismes religieux.

Les deux enquêtes traitent les personnes ayant plus d'un emploi différemment. Dans l'EPA, les personnes ayant plus d'un emploi sont comptées une seule fois en tant que personnes «occupées». L'EERH dénombre les postes remplis inscrits sur les listes de paie, ce qui signifie que chaque emploi est compté séparément.

Enfin, les estimations nationales produites à partir de l'EPA ne tiennent pas compte des personnes vivant dans les trois territoires ou dans les réserves, alors que celles de l'EERH en tiennent compte. Les estimations de l'EPA sont calculées d'après le lieu habituel de résidence des personnes. L'EERH dénombre les salariés dans la province ou le territoire où ils travaillent, mais cette pratique n'influe pas sur la comparabilité des données à l'échelle nationale.

et territoriales (-3 400), les universités (-2 900), les télécommunications par fil (-2 800) et les usines de pâte à papier, de papier et de carton (-2 200).

Des hausses de l'emploi salarié ont également été notées, en novembre, dans certaines industries, y compris les établissements communautaires de soins pour personnes âgées (+3 100), les services de conception de systèmes informatiques et les services connexes (+2 500), l'intermédiation financière non faite par le biais de dépôts qui comprend l'émission de cartes de crédit et le financement des ventes à crédit (+2 300) et les messageries (+2 200).

Changement de tendance du nombre de salariés dans plusieurs industries

Depuis juin, le rythme des pertes d'emplois dans le secteur de la fabrication a considérablement ralenti, pour s'établir à 6 100 par mois en moyenne. Il s'agit du redressement le plus marqué de tous les secteurs d'activité. D'octobre 2008 à juin 2009, le secteur de la fabrication a cédé plus de 21 600 emplois par mois en moyenne. Parmi les industries du secteur de la fabrication qui continuent à perdre des emplois, mais à un rythme plus lent, figurent celles des produits en plastique, des produits d'architecture et d'éléments de charpentes métalliques ainsi que des scieries et de la préservation du bois.

Si certaines industries du secteur de la fabrication ont enregistré un ralentissement des pertes d'emplois, d'autres ont affiché des hausses depuis juin. L'industrie des pièces pour véhicules automobiles et celle de la fabrication de véhicules automobiles ont toutes deux accusé de fortes diminutions de l'emploi après octobre 2008. Cependant, depuis juin 2009, ces deux industries ont accru leurs effectifs, de 3 600 employés dans le cas de l'industrie de la fabrication de véhicules automobiles et de 1 300 employés dans le cas de l'industrie des pièces automobiles.

Depuis juin 2009, l'emploi est à la hausse dans l'industrie de la construction (+13 700 ou +1,7 %). Durant les huit premiers mois du repli économique, ce secteur avait connu un fléchissement de l'emploi. D'autres industries liées à la construction, comme celles de l'architecture, du génie et des services connexes, des marchands de matériaux de construction et de matériel et fournitures de jardinage, ainsi que de la fabrication de placages, de contreplaqués et de produits en bois reconstitué, ont aussi fait montre de stabilisation ou de croissance modérée de l'emploi depuis juin.

Les soins de santé et l'assistance sociale, les administrations publiques, la finance et les assurances, de même que les services d'enseignement, ont continué à progresser tout au long du mouvement de repli économique.

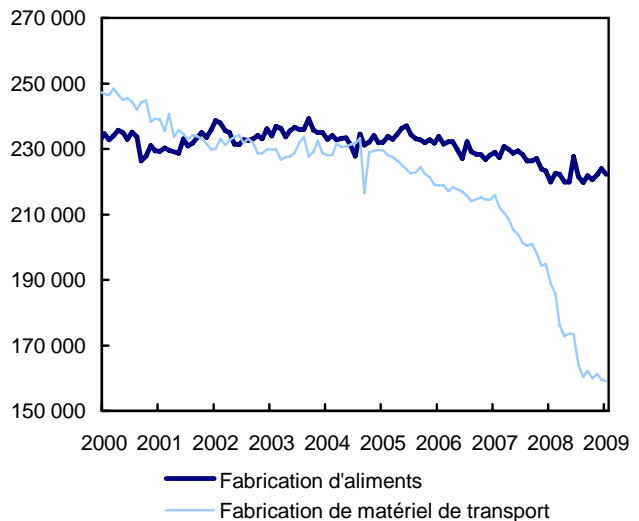
Les fabricants de produits alimentaires : principal employeur du secteur de la fabrication

Si l'industrie de la fabrication d'aliments est restée comparable à celle du matériel de transport pendant plusieurs années quant à la taille de sa main-d'oeuvre, elle est maintenant devenue le principal employeur du

secteur de la fabrication. En novembre, son effectif s'est chiffré à 222 300 employés, comparativement à 159 100 dans l'industrie du matériel de transport.

Fabrication d'aliments et fabrication de matériel de transport

nombre de salariés



L'écart entre l'industrie de la fabrication d'aliments et celle de la fabrication du matériel de transport s'est creusé depuis le sommet atteint par le nombre de salariés en octobre 2008. Si le nombre d'emplois dans l'industrie de la fabrication d'aliments a légèrement baissé de 0,5 %, il a diminué de 18,3 % dans l'industrie du matériel de transport. Dans l'ensemble du secteur de la fabrication, l'emploi salarié a été en baisse de 12,4 % durant cette période.

Depuis juin 2009, le nombre d'employés dans la fabrication d'aliments a augmenté, cette progression ayant pris appui sur la croissance des industries de la préparation et du conditionnement de poissons et de fruits de mer (+2 300), de la fabrication de sucre et de confiseries (+1 000) ainsi que des boulangeries et de la fabrication de tortillas (+1 000).

L'emploi dans l'industrie de la fabrication de boissons est à la hausse depuis le sommet atteint par l'emploi salarié. La croissance dans cette industrie s'est établie à 5,0 % entre octobre 2008 et juin 2009. Depuis, le rythme de croissance s'est accéléré pour se fixer à 10,8 % (+2 800).

Ralentissement de la croissance de la rémunération hebdomadaire moyenne

La rémunération hebdomadaire moyenne des employés salariés, y compris les heures supplémentaires, s'est établie à 830,46 \$ en novembre, en hausse de 1,3 % par rapport à novembre 2008. La progression d'une année à l'autre tourne autour de ce taux depuis juin dernier. Avant juin, toutefois, le taux de croissance d'une année à l'autre de la rémunération hebdomadaire moyenne, y compris les heures supplémentaires, se situait autour de 3 %.

Dans les principaux secteurs d'activité du Canada, la rémunération hebdomadaire moyenne a augmenté de novembre 2008 à novembre 2009 dans l'hébergement et les services de restauration (+4,3 %), dans les administrations publiques (+4,0 %), dans les soins de santé et l'assistance sociale (+1,7 %), dans les services d'enseignement (+1,3 %) ainsi que dans le commerce de détail (+0,8 %).

Au cours de la même période, la rémunération hebdomadaire moyenne a diminué dans le secteur de la fabrication (-1,4 %) et dans celui de la construction (-0,9 %).

Certaines des industries qui ont accusé de fortes baisses au chapitre de l'emploi salarié ont aussi connu une diminution de la rémunération hebdomadaire moyenne entre novembre 2008 et novembre 2009. L'industrie de la fabrication de pièces pour véhicules automobiles a enregistré une baisse de la rémunération de 11,5 % d'une année à l'autre, et l'industrie des activités de soutien à l'extraction minière, pétrolière et gazière a suivi un mouvement analogue (-4,2 %). En revanche, la progression d'une année à l'autre de la rémunération hebdomadaire moyenne dans l'industrie de la fabrication de véhicules automobiles s'est établie à 7,7 %, alors que l'emploi salarié a fléchi dans cette branche d'activité.

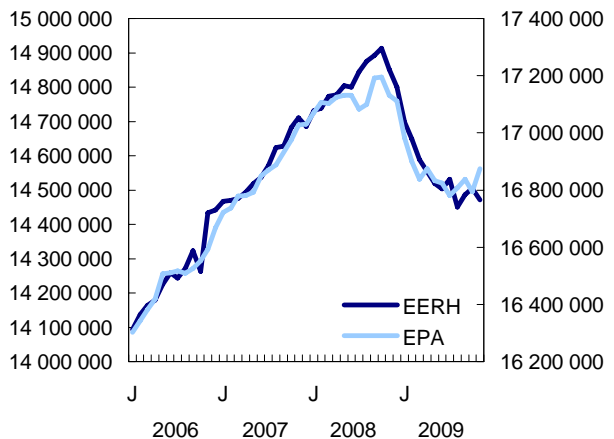
En novembre, toutes les provinces ont affiché une progression de la rémunération hebdomadaire moyenne, comparativement à novembre 2008. Les hausses les plus importantes ont été constatées à Terre-Neuve-et-Labrador (+4,7 %), puis à l'Île-du-Prince-Édouard (+4,2 %) et au Manitoba (+3,8 %). La Colombie-Britannique (+0,3 %) s'est classée au dernier rang à ce chapitre.

Comparaison entre l'Enquête sur l'emploi, la rémunération et les heures de travail et l'Enquête sur la population active

En novembre, le nombre de salariés non agricoles inscrits sur les listes de paie, tel qu'il est mesuré par l'Enquête sur l'emploi, la rémunération et les heures de travail (EERH), a diminué de 33 800 par rapport à octobre. Pour le même mois, le nombre de personnes occupant un emploi dans toutes les industries, tel qu'il est mesuré par l'Enquête sur la population active (EPA), a augmenté de 110 000.

Emploi non agricole de l'Enquête sur l'emploi, la rémunération et les heures de travail et emploi total de l'Enquête sur la population active

Emploi non agricole, Enquête sur l'emploi, la rémunération et les heures de travail (EERH) Emploi total, Enquête sur la population active (EPA)



Une partie de l'écart tient au fait que l'EERH porte sur l'emploi pour tout le mois, tandis que l'EPA reflète les conditions du marché de travail pour la semaine qui comprend habituellement le 15^e jour du mois (voir la note).

En novembre, l'EPA a fait état d'une forte hausse de l'emploi dans les services d'enseignement, tandis que l'EERH avait indiqué une progression de l'emploi dans ce secteur en octobre, ce qui laisse penser qu'une partie du recrutement dans ce secteur a pu survenir après la semaine de référence de l'EPA pour le mois d'octobre.

De même, l'EPA a indiqué une croissance de l'emploi en novembre dans le secteur de la finance, des assurances, de l'immobilier et de la location, croissance analogue à celle observée pour ce secteur dans le cadre de l'EERH en octobre.

Données stockées dans CANSIM : tableaux 281-0023 à 281-0039 et 281-0041 à 281-0046.

Définitions, sources de données et méthodes : numéro d'enquête 2612.

Des données détaillées par secteur et des données selon la taille de l'entreprise fondée sur l'emploi, ainsi que d'autres indicateurs du marché du travail, paraîtront sous peu dans la publication mensuelle *Emploi, gains et durée du travail* (72-002-X, gratuite).

Les données de décembre sur l'emploi, la rémunération et les heures de travail seront diffusées le 25 février.

Pour commander des données ou pour obtenir plus de renseignements, communiquez avec les Services à la clientèle au 613-951-4090 ou composez sans frais le 1-866-873-8788 (travail@statcan.gc.ca). Pour en savoir davantage sur les révisions, les concepts, les méthodes et la qualité des données, communiquez avec Yves Decady au 613-951-4282, Division de la statistique du travail.

Rémunération hebdomadaire moyenne (y compris les heures supplémentaires) pour l'ensemble des salariés

Groupe industriel (Système de classification des industries de l'Amérique du Nord)	Novembre 2008	Octobre 2009 ^r	Novembre 2009 ^p	Octobre à novembre 2009	Novembre 2008 à novembre 2009
Données désaisonnalisées					
	dollars courants			variation en %	
Ensemble des industries	819,87	827,02	830,46	0,4	1,3
Foresterie, exploitation et soutien	895,14	868,15	878,57	1,2	-1,9
Extraction minière, exploitation en carrière, et extraction de pétrole et de gaz	1 555,85	1 544,69	1 572,20	1,8	1,1
Services publics	1 448,05	1 570,89	1 525,03	-2,9	5,3
Construction	1 062,46	1 056,89	1 052,64	-0,4	-0,9
Fabrication	948,03	900,24	935,14	3,9	-1,4
Commerce de gros	962,00	991,48	987,09	-0,4	2,6
Commerce de détail	487,59	496,63	491,35	-1,1	0,8
Transport et entreposage	894,55	853,58	846,36	-0,8	-5,4
Industrie de l'information et industrie culturelle	1 031,44	1 032,48	1 114,03	7,9	8,0
Finance et assurances	998,45	1 042,36	1 037,34	-0,5	3,9
Services immobiliers, de location et de location à bail	712,27	764,02	796,55	4,3	11,8
Services professionnels, scientifiques et techniques	1 114,23	1 122,94	1 137,44	1,3	2,1
Gestion de sociétés et d'entreprises	1 048,87	1 181,85	1 232,73	4,3	17,5
Services administratifs, de soutien, de gestion des déchets et d'assainissement	676,50	673,34	671,75	-0,2	-0,7
Services d'enseignement	880,38	902,44	892,15	-1,1	1,3
Soins de santé et assistance sociale	769,22	769,01	782,52	1,8	1,7
Arts, spectacles et loisirs	490,22	521,37	510,24	-2,1	4,1
Hébergement et services de restauration	323,85	342,26	337,92	-1,3	4,3
Autres services, sauf les services d'administrations publiques	658,65	687,67	676,89	-1,6	2,8
Administrations publiques	1 040,74	1 085,27	1 082,36	-0,3	4,0
Provinces et territoires					
Terre-Neuve-et-Labrador	786,96	810,24	823,79	1,7	4,7
Île-du-Prince-Édouard	665,00	703,26	692,89	-1,5	4,2
Nouvelle-Écosse	720,53	725,88	733,10	1,0	1,7
Nouveau-Brunswick	736,99	755,11	751,11	-0,5	1,9
Québec	748,56	761,72	764,37	0,3	2,1
Ontario	847,51	852,66	856,57	0,5	1,1
Manitoba	755,06	784,98	783,65	-0,2	3,8
Saskatchewan	805,02	813,13	816,31	0,4	1,4
Alberta	954,05	949,74	967,00	1,8	1,4
Colombie-Britannique	796,22	802,90	798,86	-0,5	0,3
Yukon	861,20	903,81	891,85	-1,3	3,6
Territoires du Nord-Ouest ¹	1 116,64	1 151,73	1 168,35	1,4	4,6
Nunavut ¹	904,19	867,73	888,45	2,4	-1,7

^r révisé

^p provisoire

1. Données non désaisonnalisées.

Nombre de salariés

Groupe industriel (Système de classification des industries de l'Amérique du Nord)	Décembre 2008	Novembre 2008	Octobre 2009 ^r	Novembre 2009 ^p	Octobre à novembre 2009	Novembre 2008 à novembre 2009	Décembre 2008 à novembre 2009
Données désaisonnalisées							
	milliers				variation en %		
Ensemble des industries	14 800,4	14 851,6	14 504,9	14 471,2	-0,2	-2,6	-2,2
Foresterie, exploitation et soutien	44,7	45,2	39,4	39,2	-0,5	-13,3	-12,3
Extraction minière, exploitation en carrière, et extraction de pétrole et de gaz	203,5	206,2	171,3	171,1	-0,1	-17,0	-15,9
Services publics	122,7	120,6	116,7	116,1	-0,5	-3,7	-5,4
Construction	817,7	834,0	799,9	798,9	-0,1	-4,2	-2,3
Fabrication	1 599,6	1 619,2	1 452,1	1 442,8	-0,6	-10,9	-9,8
Commerce de gros	753,7	759,1	721,3	720,0	-0,2	-5,2	-4,5
Commerce de détail	1 884,0	1 900,9	1 851,7	1 855,7	0,2	-2,4	-1,5
Transport et entreposage	696,7	697,6	667,6	671,9	0,6	-3,7	-3,6
Industrie de l'information et industrie culturelle	326,3	325,1	316,1	313,2	-0,9	-3,7	-4,0
Finance et assurances	666,4	669,6	683,8	686,6	0,4	2,5	3,0
Services immobiliers, de location et de location à bail	246,8	249,8	241,5	241,7	0,1	-3,2	-2,1
Services professionnels, scientifiques et techniques	766,6	767,5	731,8	739,6	1,1	-3,6	-3,5
Gestion de sociétés et d'entreprises	121,3	122,3	115,3	116,5	1,0	-4,7	-4,0
Services administratifs, de soutien, de gestion des déchets et d'assainissement	754,2	760,9	714,7	713,1	-0,2	-6,3	-5,4
Services d'enseignement	1 147,5	1 144,3	1 151,9	1 147,3	-0,4	0,3	0,0
Soins de santé et assistance sociale	1 567,2	1 547,1	1 595,3	1 599,0	0,2	3,4	2,0
Arts, spectacles et loisirs	242,1	244,7	250,2	248,0	-0,9	1,3	2,4
Hébergement et services de restauration	1 095,3	1 087,9	1 063,3	1 065,8	0,2	-2,0	-2,7
Autres services, sauf les services d'administrations publiques	510,5	508,8	504,6	504,6	0,0	-0,8	-1,2
Administrations publiques	1 024,4	1 021,2	1 054,0	1 055,3	0,1	3,3	3,0
Provinces et territoires							
Terre-Neuve-et-Labrador	192,4	193,2	193,4	193,5	0,1	0,2	0,6
Île-du-Prince-Édouard	61,5	61,6	63,1	62,6	-0,8	1,6	1,8
Nouvelle-Écosse	393,0	395,3	391,9	390,1	-0,5	-1,3	-0,7
Nouveau-Brunswick	311,0	311,9	310,4	309,3	-0,4	-0,8	-0,5
Québec	3 393,1	3 400,6	3 373,7	3 367,3	-0,2	-1,0	-0,8
Ontario	5 671,0	5 685,5	5 561,1	5 555,2	-0,1	-2,3	-2,0
Manitoba	562,8	565,2	552,8	552,1	-0,1	-2,3	-1,9
Saskatchewan	439,9	439,2	439,0	439,9	0,2	0,2	0,0
Alberta	1 789,8	1 799,6	1 713,0	1 708,9	-0,2	-5,0	-4,5
Colombie-Britannique	1 935,0	1 945,6	1 873,1	1 865,5	-0,4	-4,1	-3,6
Yukon	19,5	19,3	19,1	19,1	0,0	-1,0	-2,1
Territoires du Nord-Ouest ¹	26,8	27,2	27,1	26,2	-3,3	-3,7	-2,2
Nunavut ¹	10,1	10,2	11,1	10,8	-2,7	5,9	6,9

^r révisé

^p provisoire

1. Données non désaisonnalisées.

■

Indice des prix des services de messageries et des services de messagers

Décembre 2009

L'Indice des prix des services de messageries et des services de messagers s'est accru de 0,9 % en décembre par rapport à novembre. La composante de messageries a progressé de 1,2 %, tandis que la composante des services locaux a fléchi de 0,1 %.

Nota : L'Indice des prix des services de messageries et des services de messagers est un indice mensuel des prix qui mesure l'évolution dans le temps des prix des services de messageries et de services de messagers fournis par des entreprises de livraison sur de longues et de courtes distances à des clients d'affaires établis au Canada.

Ces indices sont offerts à l'échelle du Canada seulement.

Données stockées dans CANSIM : tableau 329-0053.

Définitions, sources de données et méthodes : numéro d'enquête 5064.

Pour obtenir plus de renseignements ou pour en savoir davantage sur les concepts, les méthodes et la qualité des données, communiquez avec les Services à la clientèle au 613-951-4550 ou composez sans frais le 1-888-951-4550 (prices-prix@statcan.gc.ca), Division des prix à la production. Télécopieur : 613-951-3117. ■

Stocks de viandes froides et congelées

Janvier 2010

Il est maintenant possible de consulter les données de janvier sur les stocks de viandes froides et congelées.

Nota : La présente diffusion renferme des données détaillées pour plusieurs coupes de porc, de boeuf, de veau, de volaille, de mouton et d'agneau ainsi que pour les viandes de fantaisie à l'échelle du Canada. Pour les régions, cette diffusion présente les totaux pour les viandes rouges. Elle contient aussi les données sur les stocks de viandes importées à l'échelle nationale pour les mêmes périodes.

Données stockées dans CANSIM : tableaux 003-0081 et 003-0082.

Définitions, sources de données et méthodes : numéro d'enquête 3423.

Le numéro de janvier 2010 de la publication *Stocks de viandes froides et congelées*, vol. 4, n° 4 (23-009-X, gratuite), est maintenant accessible à partir du module *Publications* de notre site Web, sous l'onglet *Ressource clé*.

Pour obtenir plus de renseignements ou pour commander des données, communiquez avec les Services à la clientèle en composant sans frais le 1-800-465-1991. Pour en savoir davantage sur les concepts, les méthodes et la qualité des données, communiquez avec Bernadette Alain au 902-893-7251 (bernadette.alain@statcan.gc.ca), Division de l'agriculture. ■

Placements de poussins des couvoirs et de dindonneaux

Décembre 2009 (données provisoires)

Il est maintenant possible de consulter les données de décembre sur les placements de poussins des couvoirs et de dindonneaux.

Données stockées dans CANSIM : tableau 003-0021.

Définitions, sources de données et méthodes : numéro d'enquête 5039.

Pour obtenir plus de renseignements, communiquez avec les Services à la clientèle en composant sans frais le 1-800-465-1991. Pour en savoir davantage sur les concepts, les méthodes et la qualité des données, communiquez avec Sandra Venturino au 613-951-9278 (sandra.venturino@statcan.gc.ca), Division de l'agriculture. ■

Estimations du nombre de familles de recensement

Au 1^{er} juillet 2009 (estimations provisoires)

Les estimations du nombre de familles de recensement au 1^{er} juillet 2009 pour le Canada, les provinces et les territoires sont maintenant offertes.

Nota : À l'exception des territoires, ces estimations sont réparties selon la structure de la famille (époux-épouse ou monoparentale), la taille, le groupe d'âge des enfants, le groupe d'âge de l'époux et de l'épouse des familles époux-épouse ainsi que selon le groupe d'âge et le sexe du parent dans le cas des familles monoparentales. Ces estimations sont fondées sur les résultats du Recensement de 2006, rajustés pour tenir compte du sous-dénombrement net du recensement.

Données stockées dans CANSIM : tableau 051-0003.

Définitions, sources de données et méthodes : numéro d'enquête 3606.

Pour obtenir plus de renseignements, pour commander des données supplémentaires ou pour en savoir davantage sur les concepts, les méthodes et la qualité des données, communiquez avec les Services à la clientèle au 613-951-2320 ou composez sans frais le 1-866-767-5611 (demographie@statcan.gc.ca), Division de la démographie. Télécopieur : 613-951-2307. ■

L'industrie du divertissement et des loisirs 2008

Il est maintenant possible de consulter les données de 2008 pour l'industrie du divertissement et des loisirs.

Données stockées dans CANSIM : tableau 361-0015.

Définitions, sources de données et méthodes : numéro d'enquête 2425.

La publication *Bulletin de service : Divertissement et loisirs*, 2008 (63-248-X, gratuite), paraîtra en avril.

Pour obtenir plus de renseignements, communiquez avec les Services à la clientèle au 613-951-4612 ou composez sans frais le 1-877-801-3282 (servicesind@statcan.gc.ca). Pour en savoir davantage sur les concepts, les méthodes et la qualité des données, communiquez avec Irene Ross au 613-951-6305 (irene.ross@statcan.gc.ca), Division des industries de service. ■

Nouveaux produits et études

Étude : Série de documents de recherche sur l'analyse économique (AE) : «Revenu intérieur brut réel, prix relatifs et performance économique dans les divers pays membres de l'OCDE», n° 59

Numéro au catalogue : 11F0027M2010059 (PDF, gratuit; HTML, gratuit)

Stocks de viandes froides et congelées, janvier 2010, vol. 4, n° 4

Numéro au catalogue : 23-009-X (PDF, gratuit; HTML, gratuit)

Guide statistique de l'énergie, troisième trimestre de 2009

Numéro au catalogue : 57-601-X
(CD-ROM, 54 \$ / 161 \$; PDF, gratuit; HTML, gratuit)

Liens de parenté entre sociétés, quatrième trimestre de 2009

Numéro au catalogue : 61-517-X
(CD-ROM, 375 \$ / 1 065 \$)

Les prix sont en dollars canadiens et n'incluent pas les taxes de vente. Des frais de livraison supplémentaires s'appliquent aux envois à l'extérieur du Canada.

Les numéros au catalogue se terminant par : -XWF, -XIB ou -XIF représentent la version électronique offerte sur Internet, -XMB ou -XMF, la version microfiche, -XPB ou -XPF, la version papier, -XDB ou -XDF, la version électronique sur disquette, -XCB ou -XCF, la version électronique sur CD-ROM, -XVB ou -XVF, la version électronique sur DVD-ROM et -XBB ou -XBF, une base de données.

Pour commander les produits

Pour commander par téléphone, ayez en main :

- Le titre
- Le numéro au catalogue
- Le numéro de volume
- Le numéro de l'édition
- Votre numéro de carte de crédit.

Au Canada et aux États-Unis, composez le : **1-800-267-6677**
Pour les autres pays, composez le : **1-613-951-2800**
Pour envoyer votre commande par télécopieur, composez le : **1-877-287-4369**
Pour un changement d'adresse ou pour connaître l'état de votre compte, composez le : **1-877-591-6963**

Pour commander par la poste, écrivez à : Finances, immeuble R.-H.-Coats, 6^e étage, Statistique Canada, Ottawa, K1A 0T6. Veuillez inclure un chèque ou un mandat-poste à l'ordre du **Receveur général du Canada/Publications**. Au Canada, ajoutez 5 % de TPS et la TVP en vigueur.

Pour commander par Internet, écrivez à : infostats@statcan.gc.ca ou téléchargez la version électronique en vous rendant au site Web de Statistique Canada (www.statcan.gc.ca). À la page *Nos produits et services*, sous *Parcourir les publications Internet*, choisissez *Payantes*.

Les agents libraires agréés et autres librairies vendent aussi les publications de Statistique Canada.



Bulletin officiel de diffusion des données de Statistique Canada

Numéro au catalogue 11-001-XIF.

Publié tous les jours ouvrables par la Division des communications et des services de bibliothèque, Statistique Canada, Immeuble R.-H.-Coats, 10^e étage, section G, 100 promenade Tunney's Pasture, Ottawa, Ontario K1A 0T6.

Pour consulter *Le Quotidien* sur Internet, visitez notre site à l'adresse <http://www.statcan.gc.ca>. Pour le recevoir par courrier électronique tous les matins, envoyez un message à lstproc@statcan.gc.ca. Laissez en blanc la ligne de l'objet. Dans le corps du message, tapez : subscribe quotidien prénom et nom.

Publication autorisée par le ministre responsable de Statistique Canada. © Ministre de l'Industrie, 2010. Tous droits réservés. Le contenu de la présente publication électronique peut être reproduit en tout ou en partie, et par quelque moyen que ce soit, sans autre permission de Statistique Canada, sous réserve que la reproduction soit effectuée uniquement à des fins d'étude privée, de recherche, de critique, de compte rendu ou en vue d'en préparer un résumé destiné aux journaux et/ou à des fins non commerciales. Statistique Canada doit être cité comme suit : Source (ou « Adapté de », s'il y a lieu) : Statistique Canada, année de publication, nom du produit, numéro au catalogue, volume et numéro, période de référence et page(s). Autrement, il est interdit de reproduire le contenu de la présente publication, ou de l'emmagasiner dans un système d'extraction, ou de le transmettre sous quelque forme ou par quelque moyen que ce soit, reproduction électronique, mécanique, photographique, pour quelque fin que ce soit, sans l'autorisation écrite préalable des Services d'octroi de licences, Division des services à la clientèle, Statistique Canada, Ottawa, Ontario, Canada K1A 0T6.