

SERVICE CORRECTIONNEL CANADA

TRANSFORMONS DES VIES. PROTÉGEONS LES CANADIENS.



Faites une différence : Devenez un(e)
Intervenant(e) de première ligne/Kimisinaw



Qu'est-ce qu'un(e) intervenant(e) de première ligne/ Kimisinaw?

Les intervenant(e)s de première ligne (IPL) sont des travailleurs de première ligne dans les établissements correctionnels fédéraux pour femmes.

Le rôle de l'IPL est d'aider les délinquantes à faire des choix positifs, à prendre le contrôle de leur réadaptation et, à terme, à les préparer à une réinsertion sociale en toute sécurité.

- En plus d'assurer la sécurité, les IPL sont également responsables de la gestion de cas:
 - Préserver la sûreté et la sécurité des délinquantes et de l'établissement;
 - Être responsable de dossiers de délinquantes (généralement 2 à 4 délinquantes);
 - Préparer une variété de rapports à soumettre à la décision du directeur de l'établissement (par exemple, les demandes d'absences temporaires, les évaluations en vue d'une décision liées aux transferts).

Remarque: Les Kimisinaw (mot cri signifiant sœur aînée) travaillent précisément au Pavillon de ressourcement Okimaw Ohci pour les délinquantes autochtones de Maple Creek, en Saskatchewan.

Profil des délinquantes

- Délinquantes:
 - représentent environ 6% de la population de délinquants sous responsabilité fédérale
 - 62% purgent des peines de moins de 5 ans
 - 42% des femmes incarcérées sont autochtones

Source des données: <https://www.csc-scc.gc.ca/women/002002-0008-fr.shtml> (2018-19)

- sont plus susceptibles d'avoir des responsabilités parentales que les délinquants de sexe masculin
- sont moins susceptibles de commettre des crimes violents que leurs homologues masculins

Profil des délinquantes (suite)

- De nombreuses délinquantes:
 - ont survécu à des violences émotionnelles, physiques et/ou sexuelles
 - ont des problèmes de santé mentale, des problèmes de consommation de substances et/ou une faible estime de soi
 - ont été profondément touchés par la pauvreté, la race et les inégalités entre les sexes

Qualités requises d'un(e) IPL/ Kimisinaw

- **Un(e) Intervenante(e) de première ligne doit :**
 - Avoir des valeurs et une éthique fortes
 - Être compatissant(e)
 - Être patient(e)
 - Être capable d'établir des limites claires
 - Avoir de solides capacités d'observation
 - Avoir la capacité de recueillir et de résumer des informations
 - Être sensible au genre et à la culture
 - Avoir la capacité de demeurer calme dans des situations difficiles
 - Avoir de bonnes compétences en communication écrite et verbale

Avantages et défis d'être un(e) IPL/ Kimisinaw

| Avantages | Défis |
|--|--|
| Possibilité de faire la différence dans la vie les délinquantes | Travailler et intervenir auprès des délinquantes qui ont des besoins complexes |
| Salaire compétitif (70 958 \$ à 89 068 \$) et excellents avantages sociaux | Gérer les groupes menaçant la sécurité et leurs connexions (c.-à-d. les gangs) |
| Possibilité de transfert entre sites | Besoin potentiel de désamorcer les situations de violence |
| Possibilités d'avancement | Travail par quart : les établissements correctionnels fonctionnent 24 heures sur 24, sept jours sur sept et la nécessité de travailler certaines fins de semaine et jours fériés |
| Polyvalence - Chaque jour est différent! | Gérer un équilibre entre l'établissement d'une relation avec une délinquante pour le traitement de la gestion de cas versus l'application des attentes en matière de sécurité |

De quelle formation s'agit-il?

Programme de formation correctionnelle (PFC)

- **Étape 1- Formation en ligne**
 - 80 heures pendant une période 4-5 semaines, à partir du domicile
 - Orientation vers le SCC, le milieu correctionnel et les problèmes et défis particuliers rencontrés
- **Étape 2 – Matériel et travaux préparatoires en ligne**
 - 40 heures d'apprentissage pendant une période 2 à 4 semaines, à partir du domicile
 - Activités d'apprentissage qui préparent les recrues à s'engager efficacement dans l'application pratique et les composantes de développement des compétences de l'étape 3
 - Temps de préparation / Préparatifs de voyage pour l'étape 3

De quelle formation s'agit-il? (suite)

- **Étape 3 - En classe à l'Académie nationale de formation du SCC (Kingston, Î.-P.-É. Ou autre location) (rémunérée)**
 - Période d'environ 14 semaines (500 heures)
 - les recrues reçoivent une indemnité de 400\$ par semaine, plus:
 - les dépenses liées au transport vers et depuis le site de formation (organisées par le SCC), ainsi que le logement et les repas
 - Frais de réinstallation jusqu'à 5 000 \$ (en cas de réussite du PFC - des restrictions s'appliquent)
- **Les sujets abordés comprennent :**
 - Les lois et politiques régissant les services correctionnels fédéraux, les droits de l'homme
 - Formation axée sur la prise de décision et liée à la sécurité
 - Formation axée sur les femmes*

* Les IPL suivent la formation axée sur les femmes au lieu de la formation des armes à feu, car il n'y a pas d'armes à feu dans les établissements pour femmes

Où travaillent les Intervenant(e) de première ligne/ Kimisinaw?

Les Intervenant(e)s de première ligne travaillent dans:

- 5 établissements pour femmes
(niveaux de sécurité multiples– sécurité minimale, moyenne et maximale)
 - Établissement pour femmes Grand Valley – Kitchener, ON
 - Établissement Joliette – Joliette, QC
 - Établissement Nova pour femmes – Truro, NÉ
 - Établissement d'Edmonton pour femmes – Edmonton, AB
 - Établissement de la vallée du Fraser – Abbotsford, CB
- 1 Pavillon de ressourcement (sécurité minimale et moyenne)
 - Pavillon de ressourcement Okimaw Ohci – Maple Creek, SK

L'environnement de travail



Établissement pour femmes Grand Valley
Kitchener, Ontario - Capacité des délinquantes : 215



Établissement Joliette pour femmes
Joliette, Québec - Capacité des délinquantes : 132



Établissement Nova pour femmes
Truro, Nouvelle Écosse - Capacité des délinquantes : 99



Établissement d'Edmonton pour femmes
Edmonton, Alberta - Capacité des délinquantes : 167

L'environnement de travail (suite)

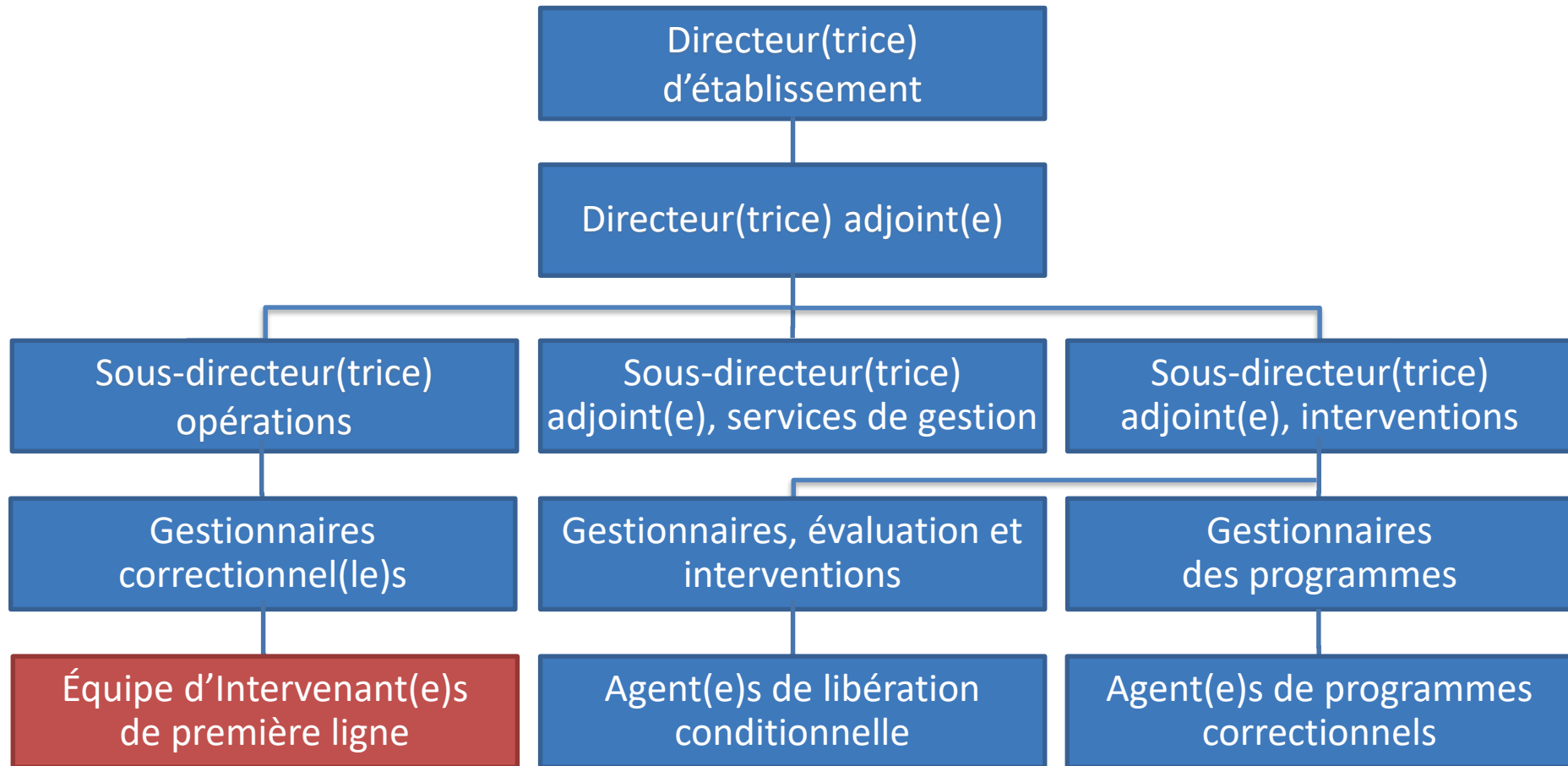


Établissement de la vallée
du Fraser pour femmes
Abbotsford, Colombie britannique
Capacité des délinquantes : 112

Pavillon de ressourcement
Okimaw Ohci
Maple Creek, Saskatchewan
Capacité des délinquantes : 60



Où se situent-ils (elles) dans l'organisation?



Que se passe-t-il lorsque votre quart de travail commence?

- Recevoir un compte rendu du(de la) gestionnaire correctionnel(le) (CX-04)
 - Être informé(e) des événements des dernières 24-48 heures, ainsi que des événements qui peuvent se produire
 - Être informé(e) des fouilles et autres activités
 - Être informé(e) du travail de gestion des cas à terminer pour la journée
 - Être informé(e) des activités supplémentaires telles que les groupes de bénévoles
 - Être informé(e) de votre ou de vos poste(s) de travail attribué(s)
 - Vérifiez l'équipement requis

Quels postes de travail occupe l'IPL/Kimisinaw?

- **Entrée principale**
 - Premier contact pour les personnes entrant dans l'établissement (vérifier l'autorisation)
 - Empêcher l'entrée d'objets interdits et d'articles non autorisés
- **Admissions et libérations**
 - Traiter toutes les admissions et les libérations de délinquantes de l'établissement
 - Prise d'empreintes digitales
 - Fournir aux détenues nouvellement admises tous les renseignements pertinents sur le fonctionnement de l'établissement
 - Peut effectuer des fouilles par palpation ou fouille à nu des délinquantes
 - Effectuer une évaluation des besoins immédiats de toutes les délinquantes nouvellement admises

Quels postes de travail occupe l'IPL/ Kimisinaw?(2)

- **Surveillance accrue du risque de suicide**
 - Ceci implique de travailler avec des femmes très vulnérables qui ont des besoins complexes en matière de santé mentale, en collaboration avec les services de santé et les conseillers spirituels
- **Accompagnement des délinquantes**
 - Accompagner les délinquantes dans la collectivité dans le cadre de permissions de sortir avec escorte (PSAE) (visites médicales, contacts familiaux)
- **Poste principal de contrôle des communications (PPCC)**
 - Responsable de la surveillance de toutes les communications radio et des caméras autour de l'établissement
 - Responsable du Système périmétrique de détection des intrusions (SPDI)

Quels postes de travail occupe l'IPL/ Kimisinaw? (3)

- **Visites et correspondance (V et C)**

- Effectuer des fouilles en vue de trouver des objets interdits et des articles non autorisés,
- Effectuer le ramassage et la distribution du courrier
- Donner suite aux demandes d'ajout de noms aux listes téléphoniques des délinquantes en établissant les contacts appropriés
- Préparation des dossiers pour le Comité d'examen des visites (CEV) (c.-à-d. pour les visites des membres de la collectivité)
- Coordination des visites au moyen de la vidéoconférence
- Coordination de l'accès aux visites familiales privées (VFP) en contrôlant les visiteurs entrants (fouille des effets personnels, etc.) et en escortant les délinquantes vers l'aire des VFP
- Supervision des visites des délinquantes

Quels postes de travail occupe l'IPL/ Kimisinaw?(4)

- **Stratégie d'intervention intensive**
 - Une variété de postes de travail soutiennent la stratégie d'intervention, y compris le milieu de vie structuré (santé mentale), l'unité d'intervention structurée, l'environnement de soutien accru, et l'unité de garde en milieu fermé (par exemple; sécurité maximale)
 - Travailler directement et en collaboration avec un modèle d'équipe interdisciplinaire
 - Soutenir les interventions thérapeutiques telles que la thérapie comportementale dialectique (TCD)
[DC 578 Stratégie d'intervention intensive dans les établissements/unités pour femmes](#)
- **Postes de travail nécessitant une formation spécialisée**
 - Agent(e) responsable de l'équipement de sécurité
 - Maître-chien

Quel est le processus de recrutement?

Les liens suivants fournissent de plus amples informations sur le processus de recrutement:

- **Questionnaire d'auto-évaluation**

- Le poste IPL est-il fait pour vous? Ce questionnaire peut vous aider à prendre une décision.

<https://www.csc-scc.gc.ca/carrieres/003001-3022-fra.shtml>

- **Processus d'embauche**

- Un aperçu étape par étape du processus de candidature

<https://www.csc-scc.gc.ca/carrieres/003001-3012-fra.shtml>

Conclusion

- **Principaux aspects :**

- Les IPL font partie intégrante d'une équipe qui se consacre à encourager les délinquantes à faire des choix judicieux et responsables qui leur permettront éventuellement de retourner au sein de leurs collectivités en tant que citoyennes respectueuses des lois.
- Les IPL assurent la sûreté et la sécurité de l'établissement tout en maintenant un environnement favorable axé sur le respect mutuel et la dignité.
- Le travail d'un(e) IPL est polyvalent et dynamique : il est à la fois exigeant et gratifiant.

Principes directeurs pour les services correctionnels pour femmes

Il y a cinq principes qui régissent les services correctionnels pour les délinquantes, tels qu'établis dans la création de choix: Rapport du groupe d'étude sur les femmes purgeant une peine fédérale (1990):

- Pouvoir contrôler sa vie
- Choix valables et responsables
- Respect et dignité
- Environnement de soutien
- Responsabilité partagée

Pour des informations supplémentaires sur l'histoire des femmes dans les services correctionnels et la création de choix, visiter:

<https://www.csc-scc.gc.ca/women/002002-0007-fr.shtml>