



Environnement et  
Changement climatique Canada

Environment and  
Climate Change Canada

# AVIS D'ÉBULLITION DE L'EAU

INDICATEURS CANADIENS DE  
DURABILITÉ DE L'ENVIRONNEMENT



Canada 

**Référence suggérée pour ce document** : Environnement et Changement climatique Canada (2025) Indicateurs canadiens de durabilité de l'environnement : Avis d'ébullition de l'eau. Consulté le *jour mois année*.  
Disponible à : [www.canada.ca/fr/environnement-changement-climatique/services/indicateurs-environnementaux/avis-ebullition-eau.html](http://www.canada.ca/fr/environnement-changement-climatique/services/indicateurs-environnementaux/avis-ebullition-eau.html).

N° de cat. : En4-144/54-2025F-PDF  
ISBN : 978-0-660-74457-5  
Code de projet : EC24019

À moins d'avis contraire, il est interdit de reproduire le contenu de cette publication, en totalité ou en partie, à des fins de diffusion commerciale sans avoir obtenu au préalable la permission écrite de l'administrateur du droit d'auteur d'Environnement et Changement climatique Canada. Si vous souhaitez obtenir du gouvernement du Canada les droits de reproduction du contenu à des fins commerciales, veuillez demander l'affranchissement du droit d'auteur de la Couronne en communiquant avec :

Environnement et Changement climatique Canada  
Centre de renseignements à la population  
Édifice Place Vincent Massey  
351 boul. Saint-Joseph  
Gatineau (Québec) K1A 0H3  
Ligne sans frais : 1-800-668-6767  
Courriel : [enviroinfo@ec.gc.ca](mailto:enviroinfo@ec.gc.ca)

Photos : © Environnement et Changement climatique Canada

© Sa Majesté le Roi du chef du Canada, représenté par le ministre de l'Environnement et du Changement climatique, 2025

Also available in English

# INDICATEURS CANADIENS DE DURABILITÉ DE L'ENVIRONNEMENT AVIS D'ÉBULLITION DE L'EAU

**Janvier 2025**

## **Table des matières**

<b>Avis d'ébullition de l'eau.....</b>	<b>5</b>
Causes des avis d'ébullition de l'eau .....	5
Aperçu des résultats.....	5
Avis d'ébullition de l'eau selon la taille des collectivités .....	6
Aperçu des résultats.....	6
À propos de l'indicateur.....	8
Ce que mesure l'indicateur .....	8
Pourquoi cet indicateur est important.....	8
Initiatives connexes.....	8
Indicateurs connexes.....	8
Sources des données et méthodes .....	9
Sources des données .....	9
Méthodes .....	9
Changements récents .....	12
Mises en garde et limites .....	12
Ressources .....	12
Références.....	12
Renseignements connexes.....	12
<b>Annexe.....</b>	<b>13</b>
Annexe A. Tableaux des données utilisées pour les figures .....	13

## **Liste des figures**

Figure 1. Causes des avis d'ébullition d'eau, Canada, 2010 à 2023 .....	5
Figure 2. Avis d'ébullition d'eau selon la taille des collectivités, Canada, 2010 à 2023 .....	6
Figure 3. Pourcentage d'avis d'ébullition d'eau regroupés en fonction des raisons expliquant l'émission d'un avis, Canada, 2010 à 2023 .....	11

## Liste des tableaux

Tableau 1. Catégories des avis d'ébullition de l'eau utilisés pour les indicateurs .....	10
Tableau A.1. Données pour la Figure 1. Causes des avis d'ébullition d'eau, Canada, 2010 à 2023 .....	13
Tableau A.2. Données pour la Figure 2. Avis d'ébullition d'eau selon la taille des collectivités, Canada, 2010 à 2023 .....	14
Tableau A.3. Données pour la Figure 3. Pourcentage d'avis d'ébullition d'eau regroupés en fonction des raisons expliquant l'émission d'un avis, Canada, 2010 à 2023 .....	15

## Avis d'ébullition de l'eau

Les avis concernant la qualité de l'eau potable sont des messages qui visent à protéger la santé publique contre les risques réels ou potentiels pour la santé liés à l'eau potable. Ces avis sont généralement émis par mesure de précaution, ce qui signifie qu'ils sont typiquement lancés avant que ne survienne un problème de qualité de l'eau potable. Les avis peuvent prendre 3 formes : interdiction de consommer, interdiction d'utiliser et avis d'ébullition d'eau. Les avis d'ébullition d'eau sont de loin les plus courants, représentant environ 98 % des données liées aux avis concernant la qualité de l'eau potable chaque année. Par conséquent, cette analyse porte donc uniquement sur ce type d'avis.

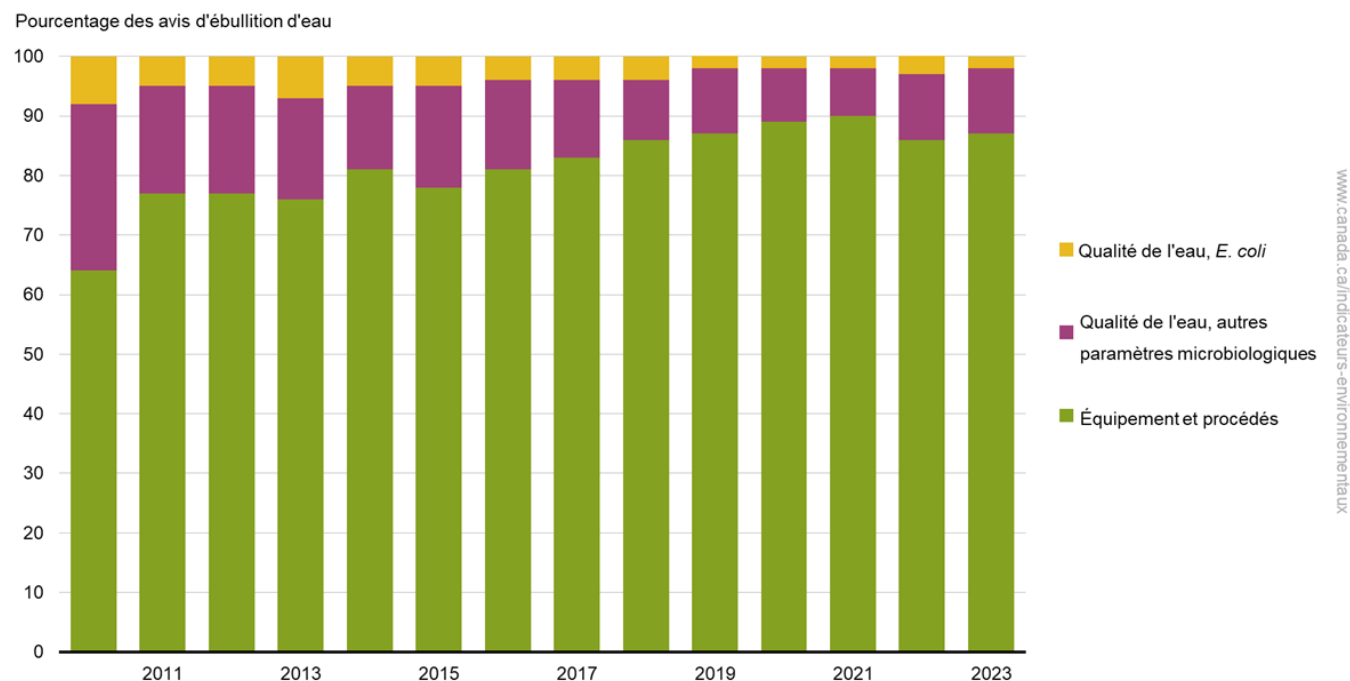
L'indicateur donne un aperçu à long terme des raisons pour lesquelles les avis d'ébullition d'eau sont émis. Il présente également la relation entre la taille des collectivités et la fréquence des avis d'ébullition d'eau.

## Causes des avis d'ébullition de l'eau

### Aperçu des résultats

- En 2023,
  - 2 % des avis d'ébullition d'eau ont été émis en raison de la détection d'*Escherichia coli* (*E. coli*);
  - 11 % ont été émis dû à d'autres paramètres microbiologiques;
  - les 87 % restants ont été émis en raison de problèmes liés à l'équipement ou aux procédés.
- Entre 2010 et 2023, le pourcentage d'avis d'ébullition d'eau émis par mesure de précaution en raison d'*E. coli* et d'autres paramètres microbiologiques a diminué, tandis que le pourcentage d'avis d'ébullition de l'eau émis en raison de problèmes liés à l'équipement et aux procédés a augmenté.

**Figure 1. Causes des avis d'ébullition d'eau, Canada, 2010 à 2023**



Données pour la Figure 1

**Remarque :** Les données utilisées dans cet indicateur proviennent de plusieurs organismes et administrations dans l'ensemble du Canada qui utilisent ou qui fournissent de l'information à l'application sur les avis concernant la qualité de l'eau potable du Réseau canadien de renseignements sur la santé publique. Elles représentent un sous-ensemble (moins de 50 %) de la population canadienne. Un ensemble de données nationales plus complet n'est pas disponible. La catégorie « Qualité de l'eau, autres paramètres microbiologiques » comprend la détection de bactéries coliformes totales et la mesure d'une turbidité élevée dans les réseaux d'approvisionnement en eau potable. La catégorie « Équipement et procédés » comprend les bris de conduites principales, l'entretien périodique du système, les pannes de courant et

les défaillances matérielles. Voir la section [Sources de données et méthodes](#) pour plus d'informations.

**Source** : Réseau canadien de renseignements sur la santé publique (2024) Application sur les avis concernant la qualité de l'eau potable.

Les avis d'ébullition de l'eau visent à informer les consommateurs qu'ils doivent faire bouillir leur eau afin de se protéger contre la présence potentielle de bactéries, de virus ou de parasites pathogènes.

La plupart des avis d'ébullition d'eau sont diffusés parce que l'équipement et les procédés servant à traiter, à stocker ou à distribuer l'eau potable ont subi une défaillance, nécessitent un entretien ou ont été altérés par des conditions environnementales. En 2023, ces avis représentaient 87 % des avis d'ébullition d'eau.

La catégorie « Qualité de l'eau, *E. coli* » comprend les avis d'ébullition d'eau justifiés par la détection d'*E. coli* dans les échantillons d'eau potable. Cela peut indiquer la présence potentielle de bactéries, de virus ou de parasites pathogènes dans l'eau. En 2023, les avis d'ébullition d'eau liés à la présence d'*E. coli* représentaient 2 % de tous les avis.

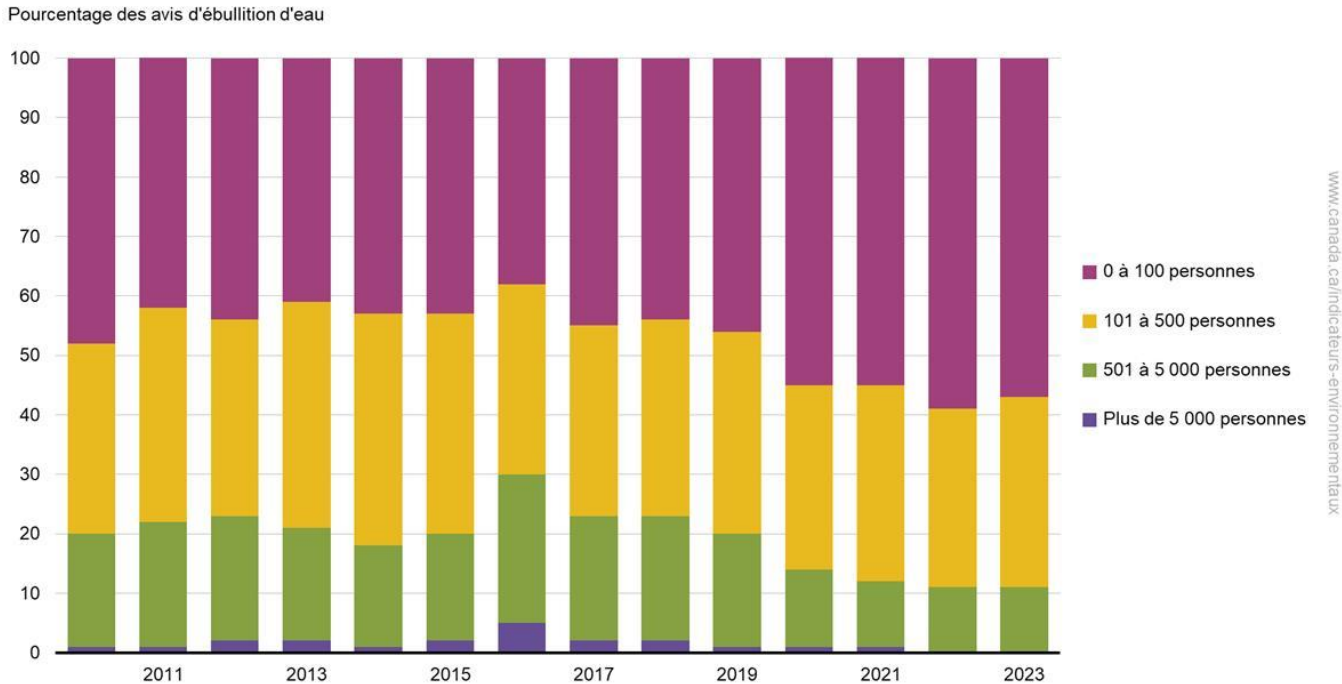
La catégorie « Qualité de l'eau, autres paramètres microbiologiques » comprend les avis d'ébullition d'eau liés à la détection de bactéries coliformes totales dans l'eau potable ou à une turbidité élevée de l'eau. Ces paramètres ne sont pas directement liés à la santé, mais ils fournissent une indication de l'évolution des conditions dans le réseau d'alimentation en eau potable. Cette catégorie représentait 11 % des avis d'ébullition en 2023.

## Avis d'ébullition de l'eau selon la taille des collectivités

### Aperçu des résultats

- En 2023, 89 % des avis d'ébullition d'eau visaient des réseaux d'alimentation en eau potable desservant des collectivités de 500 personnes ou moins.

**Figure 2. Avis d'ébullition d'eau selon la taille des collectivités, Canada, 2010 à 2023**



[Données pour la Figure 2](#)

**Remarque** : Les données utilisées pour cet indicateur proviennent de plusieurs organismes et administrations dans l'ensemble du Canada qui utilisent ou qui fournissent de l'information à l'application sur les avis concernant la qualité de l'eau potable du Réseau canadien de renseignements sur la santé publique. Elles représentent un sous-ensemble (moins de 50 %) de la population canadienne. Un ensemble de données nationales plus complet n'est pas disponible. Voir la section [Sources de données et méthodes](#) pour plus d'informations.

**Source** : Réseau canadien de renseignements sur la santé publique (2024) Application sur les avis concernant la qualité de l'eau potable.

La majorité des avis d'ébullition d'eau émis de 2010 à 2023 visaient des collectivités de 500 personnes ou moins. Les avis d'ébullition d'eau sont plus fréquents dans les petites collectivités parce que celles-ci sont confrontées à des défis particuliers, notamment une capacité opérationnelle limitée.<sup>1</sup> Ainsi, dans une grande ville, une conduite brisée est habituellement isolée et réparée rapidement. Il n'est donc pas nécessaire d'émettre un avis d'ébullition d'eau. Dans une petite communauté, un tel bris peut prendre plus de temps à réparer et il peut être nécessaire d'émettre un avis d'ébullition d'eau pendant que les travaux sont effectués.

Plusieurs facteurs peuvent expliquer les variations annuelles dans la proportion des avis d'ébullition d'eau émis dans les collectivités d'une taille donnée, notamment :

- de nombreuses collectivités ont des populations qui se situent dans la tranche de 500 ou de 5 000 personnes;
  - la population d'une collectivité peut fluctuer de part et d'autre de ces limites;
- environ 50 % des avis émis chaque année sont dus à des bris de conduites d'eau ou à l'entretien périodique des réseaux de distribution;
  - ces avis concernent souvent une partie d'un réseau municipal plus grand;
  - certains organismes et administrations estimeront la taille de la population touchée dans la zone concernée uniquement et en feront rapport (parce que l'avis ne s'applique pas aux autres parties de la ville) tandis que d'autres tiendront compte de l'ensemble de la population desservie par tout le réseau de distribution, même si seule une portion est touchée.

---

<sup>1</sup> Organisation mondiale de la santé (2012) [Planifier la gestion de la sécurité sanitaire de l'eau pour l'approvisionnement en eau des petites communautés : recommandations pour la gestion par étapes des risques liés à l'approvisionnement en eau potable des petites communautés](#). Consulté le 22 octobre 2024.

## À propos de l'indicateur

### Ce que mesure l'indicateur

L'indicateur sur les Avis d'ébullition de l'eau fournit un aperçu des principales raisons pour lesquelles les avis d'ébullition d'eau sont émis, à savoir :

- la détection de la bactérie *Escherichia coli* (*E. coli*), qui indique la présence potentielle d'organismes causant des maladies dans l'eau potable;
- par mesure de précaution en raison d'autres paramètres microbiologiques, qui sont des indicateurs de la qualité de l'eau non liés à la santé;
- par mesure de précaution en raison de problèmes liés à l'équipement et aux procédés.

Il rend également compte de la façon dont la taille des collectivités a une incidence sur le pourcentage des avis d'ébullition d'eau émis dans une année. Cet indicateur exclut les avis d'interdiction de la consommation et de non-utilisation, qui représentent environ 2 % de tous les avis concernant la qualité de l'eau potable émis annuellement au Canada. L'indicateur ne signale pas non plus la durée pendant laquelle un avis d'ébullition de l'eau est en vigueur.

### Pourquoi cet indicateur est important

Les avis concernant la qualité de l'eau potable sont des messages de protection de la santé publique émis par les autorités de santé publique ou les organismes de réglementation. Les avis informent les personnes concernées des mesures qu'ils devraient prendre pour se protéger contre les risques réels ou potentiels pour la santé liés à leur approvisionnement en eau potable.

Bien que l'eau potable au Canada soit l'une des plus sûres au monde,<sup>2</sup> une connaissance des principales tendances liées aux avis d'ébullition concernant la qualité de l'eau potable permet de cerner les priorités pour améliorer notre infrastructure de l'eau potable et nos activités qui y sont liées. Ces renseignements favorisent la cohérence et la coordination des efforts visant à améliorer la salubrité et la durabilité de l'eau potable au Canada.

### Initiatives connexes

Cet indicateur soutient la mesure des progrès vers l'atteinte de l'objectif 6 de la [Stratégie fédérale de développement durable 2022 à 2026](#) : Assurer de l'eau propre et salubre pour tous les Canadiens.

De plus, l'indicateur contribue aux [Objectifs de développement durable du Programme de développement durable à l'horizon 2030](#). Il est lié à l'objectif 6, Eau propre et assainissement et à la cible 6.1, « D'ici à 2030, assurer l'accès universel et équitable à l'eau potable, à un coût abordable ».

### Indicateurs connexes

Les indicateurs sur la [Qualité de l'eau dans les cours d'eau canadiens](#) fournissent une mesure de la capacité des cours d'eau du Canada à maintenir la faune et la flore.

Les indicateurs sur les [Concentrations de phosphore dans les eaux au large des Grands Lacs](#), les [Éléments nutritifs dans le fleuve Saint-Laurent](#), les [Éléments nutritifs dans le lac Winnipeg](#) et les [Réduction des rejets de phosphore dans le lac Winnipeg](#) présentent les concentrations totales de phosphore et d'azote dans ces 3 écosystèmes.

---

<sup>2</sup> Organisation mondiale de la santé (2009) Profils nationaux de la charge de morbidité environnementale : Canada. Quantification des impacts sur la santé environnementale.



## Sources des données et méthodes

### Sources des données

Les données utilisées pour cet indicateur proviennent de plusieurs organismes et administrations dans l'ensemble du Canada, qui utilisent ou qui fournissent de l'information à l'application sur les avis concernant la qualité de l'eau potable du Réseau canadien de renseignements sur la santé publique. Les données ne représentent actuellement pas toutes les administrations. Les résultats sont toutefois représentatifs des principaux enjeux en matière d'eau potable au Canada.

Les données utilisées pour cet indicateur couvrent la période débutant le 1er janvier 2010 et se terminant le 31 décembre 2023. Elles représentent tous les avis d'ébullition d'eau émis par les organismes et administrations participants et inclus dans l'application sur les avis concernant la qualité de l'eau potable (l'application) pour cette période.

Cet indicateur est publié sur une base bisannuelle, mais les données sont versées dans l'application par les organismes et les administrations participants lorsque des avis sont émis, ou peu après. L'indicateur sur les Avis d'ébullition de l'eau est calculé à l'aide des données les plus récentes disponibles au moment de la production de l'indicateur. Les organismes et les administrations qui commencent à utiliser l'application peuvent décider d'ajouter des données historiques au système. Ces données historiques sont alors incluses dans l'année correspondante.

#### Complément d'information

Le Réseau canadien de renseignements sur la santé publique (RCISP) est un ensemble d'applications sûres de surveillance et d'alerte destinées aux organismes fédéraux, provinciaux et territoriaux responsables de la protection de la santé. L'application sur les avis concernant la qualité de l'eau potable du RCISP a été créée pour répondre aux besoins des organismes et des administrations responsables de la salubrité de l'eau potable. L'application leur permet de gérer et de diffuser l'information afin de coordonner les efforts d'intervention lors d'un incident touchant la qualité de l'eau potable. Elle leur permet aussi de saisir et d'analyser le contexte des avis concernant la qualité de l'eau potable, puis d'en rendre compte, afin que des leçons puissent être tirées et les priorités déterminées.

Au Canada, la responsabilité de s'assurer que l'approvisionnement en eau potable est sécuritaire est partagée entre les gouvernements fédéral, provinciaux, territoriaux et municipaux. Les données des avis concernant la qualité de l'eau potable sont produites par les organismes de surveillance à mesure que les avis sont émis.

Lorsqu'un avis est émis, l'application sur les avis concernant la qualité de l'eau potable du RCISP aide l'organisme ou l'administration à communiquer rapidement l'avis au personnel à l'échelle locale et régionale, et permet de consigner les renseignements clés qui décrivent l'incident. Le système peut aider les organismes et les administrations à communiquer rapidement les renseignements au public et permet d'analyser les données compilées sur les avis concernant la qualité de l'eau potable afin de révéler les principales tendances, comme la qualité de l'eau ou les raisons opérationnelles d'émission des avis, et les caractéristiques des réseaux d'eau potable ou les collectivités touchées.

### Méthodes

Pour calculer l'indicateur pour chaque année, tous les avis d'ébullition d'eau de l'application sur les avis concernant la qualité de l'eau potable (l'application) ont été catégorisés. Le nombre total d'avis d'ébullition d'eau de chaque catégorie a ensuite été additionné et divisé par le nombre total d'avis d'ébullition d'eau saisis dans l'application.

#### Complément d'information

Les raisons pour lesquelles des avis d'ébullition d'eau sont émis sont regroupées en 3 catégories :

1. Qualité de l'eau, *E. coli*;
2. Qualité de l'eau, autres paramètres microbiologiques;
3. Équipement et procédés.

Ces catégories regroupent les raisons détaillées pour les avis d'ébullition d'eau qui ont été recueillies par l'application (tableau 1). La figure 3 présente la façon dont ces raisons ont contribué à l'émission d'avis d'ébullition d'eau.

La plupart des avis d'ébullition d'eau sont lancés parce que l'équipement et les procédés de traitement, de stockage ou de distribution de l'eau potable ont subi une défaillance, nécessitent un entretien ou ont été altérés par des conditions environnementales. Cette catégorie comprend les bris des conduites principales, l'entretien périodique, les pannes de courant et les défaillances matérielles. Dans certains cas, les impacts du changement climatique tels que les conditions météorologiques exceptionnelles (par exemple, des pluies abondantes) ou les feux de forêt peuvent faire en sorte que la qualité des sources d'eau de surface ou souterraines se détériore temporairement, ce qui pose problème pour le système de traitement et de distribution de l'eau potable. Les avis d'ébullition d'eau émis pour des raisons liées à l'équipement et aux procédés sont généralement lancés avant toute détérioration réelle de la qualité de l'eau potable et demeurent en vigueur jusqu'à ce que les conditions retournent à la normale.

La bactérie *E. coli* est naturellement présente dans le système digestif de tous les animaux à sang chaud, y compris les humains, et on la trouve couramment dans l'eau des lacs et des cours d'eau. Cependant, sa présence dans l'eau potable traitée indique un manquement grave au traitement et/ou une contamination fécale. Certaines souches d'*E. coli* peuvent causer des troubles intestinaux chez l'humain ainsi que d'autres problèmes de santé plus graves.

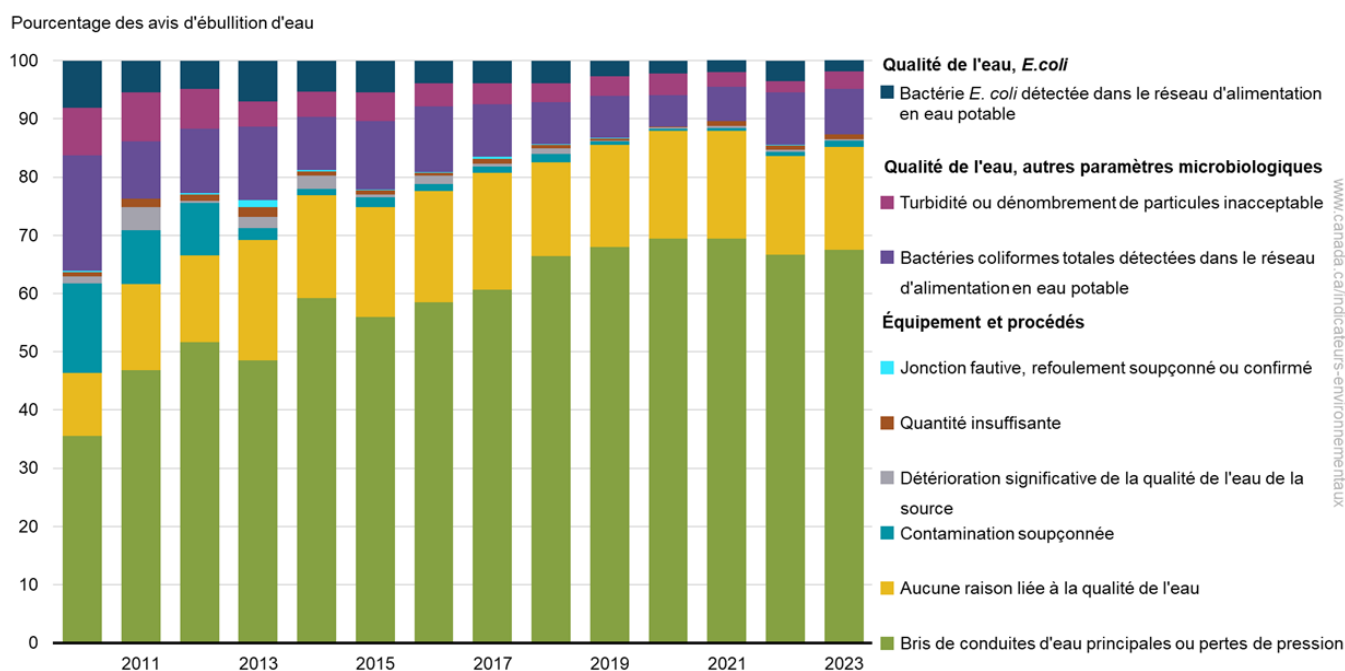
La catégorie « Qualité de l'eau, autres paramètres microbiologiques » renvoie aux avis émis à cause de conditions changeantes à l'intérieur du réseau d'alimentation en eau potable qui ne représentent habituellement pas un risque pour la santé des consommateurs. Les bactéries coliformes totales et la turbidité entrent dans cette catégorie. Les bactéries coliformes totales sont une grande famille de bactéries couramment présentes dans l'environnement. La turbidité est une mesure de la réduction de la transparence de l'eau causée par des particules. Lorsque ces paramètres de la qualité de l'eau dans le réseau d'alimentation en eau potable donnent une mesure inhabituelle ou élevée, la cause est examinée et les résultats peuvent contribuer à la décision d'émettre un avis d'ébullition d'eau.

**Tableau 1. Catégories des avis d'ébullition de l'eau utilisés pour les indicateurs**

Catégorie de l'avis	Raison	Définition
Qualité de l'eau, <i>E. coli</i>	Bactérie <i>E. coli</i> détectée dans le réseau d'alimentation en eau potable	Le principal indicateur bactérien de la salubrité de l'eau potable. Sa présence indique une contamination fécale et la présence possible de micro-organismes causant des maladies dans l'eau potable.
Qualité de l'eau, autres paramètres microbiologiques	Turbidité ou dénombrement de particules inacceptable	Une mesure de la réduction de la transparence de l'eau causée par les particules en suspension. Fournit des informations sur l'efficacité du traitement et aide à identifier l'évolution des conditions dans le réseau d'eau potable.
Qualité de l'eau, autres paramètres microbiologiques	Bactéries coliformes totales détectées dans le réseau d'alimentation en eau	Un groupe de bactéries communément présentes dans l'environnement utilisées pour évaluer les conditions générales dans le réseau d'alimentation en eau potable. Fournit aussi de l'information sur l'efficacité du traitement.
Équipement et procédés	Bris de conduites d'eau principales ou pertes de pression	Comprend les cas où il y a bris de tuyaux du réseau de distribution, ce qui compromet l'intégrité et entraîne des fuites et une perte de pression dans le réseau. Comprend également les pertes de pression dans le réseau attribuables à des travaux d'entretien, des pannes d'électricité ou une capacité de stockage de l'eau réduite.

Catégorie de l'avis	Raison	Définition
Équipement et procédés	Contamination soupçonnée	Une contamination est soupçonnée en raison de conditions observées et non en raison de résultats d'essais.
Équipement et procédés	Aucune raison liée à la qualité de l'eau	Dû à des raisons opérationnelles sans qu'il y ait de répercussions observées sur la qualité de l'eau.
Équipement et procédés	Quantité insuffisante	La capacité de stockage de l'eau est réduite, ce qui pourrait entraîner une perte de pression dans le réseau d'alimentation en eau potable.
Équipement et procédés	Détérioration significative de la qualité de l'eau de la source	Une détérioration de la qualité de l'eau de la source a potentiellement eu une incidence sur la qualité de l'eau potable.
Équipement et procédés	Jonction fautive, refoulement soupçonné ou confirmé	Les raccordements du réseau d'alimentation en eau potable sont fautifs et pourraient mener à une contamination de l'eau potable.

**Figure 3. Pourcentage d'avis d'ébullition d'eau regroupés en fonction des raisons expliquant l'émission d'un avis, Canada, 2010 à 2023**



#### Données pour la Figure 3

**Remarque** : Les données utilisées pour cet indicateur proviennent de plusieurs organismes et administrations dans l'ensemble du Canada qui utilisent ou qui fournissent de l'information à l'application sur les avis concernant la qualité de l'eau potable du Réseau canadien de renseignements sur la santé publique. Elles représentent un sous-ensemble (moins de 50 %) de la population canadienne. Un ensemble de données nationales plus complet n'est pas disponible. Voir la section [Sources de données et méthodes](#) pour plus d'informations.

**Source** : Réseau canadien de renseignements sur la santé publique (2024) Application sur les avis concernant la qualité de l'eau potable.

## Changements récents

À mesure que de nouveaux organismes et administrations adoptent l'application sur les avis concernant la qualité de l'eau potable, des données rétrospectives pourraient être ajoutées. Pour cette mise à jour, les résultats des années 2010 à 2021 restent inchangés, et ceux des années 2022 et 2023 ont été ajoutés.

## Mises en garde et limites

L'application sur les avis concernant la qualité de l'eau potable (l'application) du Réseau canadien de renseignements sur la santé publique est un outil national développé et amélioré au fil du temps grâce aux partenariats et au travail collaboratif entre des partenaires fédéraux, provinciaux et territoriaux. Les utilisateurs de première ligne du système sont les organismes réglementaires et de protection de la santé qui voient à la salubrité de l'eau potable. Les données contenues dans le système leur appartiennent, car ils ont créé ces données dans le cadre de leurs activités de surveillance.

L'application est devenue une application de surveillance et d'alerte en direct en 2008. Le nombre d'organismes et administrations se servant du système s'accroît chaque année et l'objectif ultime pour l'indicateur sur les Avis d'ébullition de l'eau est de donner un aperçu complet du pays. Bien que ce ne soit pas encore le cas, les données sont tout de même représentatives des tendances dominantes dans diverses régions du Canada et permettent de mieux comprendre les enjeux liés à la distribution d'une eau potable saine.

L'indicateur sur les Avis d'ébullition de l'eau donne un aperçu général des tendances qui émergent dans le système et ne met pas l'accent sur les données propres à une province, à un territoire ou à un organisme donné. Les pourcentages indiqués pour les présents indicateurs peuvent différer de ceux des publications précédentes et futures à mesure que les données historiques supplémentaires seront ajoutées au système et que l'application sera adoptée par de nouveaux organismes.

## Ressources

### Références

Santé Canada (2009) [Conseils concernant l'émission et l'annulation des avis de non-consommation de l'eau potable en situation d'urgence](#). Consulté le 22 octobre 2024.

Santé Canada (2012) [Notre santé, notre environnement : un aperçu de la santé environnementale au Canada](#). Consulté le 22 octobre 2024.

Santé Canada (2012) [Recommandations pour la qualité de l'eau potable au Canada : Document technique – la turbidité](#). Consulté le 22 octobre 2024.

Santé Canada (2015) [Conseils concernant l'émission et l'annulation des avis d'ébullition de l'eau dans les approvisionnements d'eau potable au Canada](#). Consulté le 22 octobre 2024.

Santé Canada (2020) [Recommandations pour la qualité de l'eau potable au Canada : Document technique – \*Escherichia coli\*](#). Consulté le 22 octobre 2024.

Santé Canada (2020) [Recommandations pour la qualité de l'eau potable au Canada : Document technique – les coliformes totaux](#). Consulté le 22 octobre 2024.

### Renseignements connexes

[Qualité de l'eau potable au Canada](#)

[Qualité de l'eau – rapports et publications](#)

[L'eau dans les communautés des Premières Nations](#)

[Indicateurs du programme de Soins de santé primaires aux membres des Premières Nations et aux Inuits](#)

[First Nations Health Authority – Drinking Water Safety Program](#) (en anglais seulement)

# Annexe

## Annexe A. Tableaux des données utilisées pour les figures

Tableau A.1. Données pour la **Figure 1. Causes des avis d'ébullition d'eau, Canada, 2010 à 2023****Figure 1. Causes des avis d'ébullition d'eau, Canada, 2010 à 2023**

Année	Qualité de l'eau, <i>E. coli</i> (pourcentage des avis d'ébullition d'eau)	Qualité de l'eau, autres paramètres microbiologiques (pourcentage des avis d'ébullition d'eau)	Équipement et procédés (pourcentage des avis d'ébullition d'eau)
2010	8	28	64
2011	5	18	77
2012	5	18	77
2013	7	17	76
2014	5	14	81
2015	5	17	78
2016	4	15	81
2017	4	13	83
2018	4	10	86
2019	3	11	87
2020	2	9	89
2021	2	8	90
2022	4	11	86
2023	2	11	87

**Remarque** : Les pourcentages ayant été arrondis, leur somme pourrait ne pas correspondre à 100. Les données utilisées dans cet indicateur proviennent de plusieurs organismes et administrations dans l'ensemble du Canada qui utilisent ou qui fournissent de l'information à l'application sur les avis concernant la qualité de l'eau potable du Réseau canadien de renseignements sur la santé publique. Elles représentent un sous-ensemble (moins de 50 %) de la population canadienne. Un ensemble de données nationales plus complet n'est pas disponibles. La catégorie « Qualité de l'eau, autres paramètres microbiologiques » comprend la détection de bactéries coliformes totales et la mesure d'une turbidité élevée dans les réseaux d'approvisionnement en eau potable. La catégorie « Équipement et procédés » comprend les bris de conduites principales, l'entretien périodique du système, les pannes de courant et les défaillances matérielles. Voir la section [Sources de données et méthodes](#) pour plus d'information.

**Source** : Réseau canadien de renseignements sur la santé publique (2024) Application sur les avis concernant la qualité de l'eau potable.

**Tableau A.2. Données pour la Figure 2. Avis d'ébullition d'eau selon la taille des collectivités, Canada, 2010 à 2023**

Année	0 à 100 personnes (pourcentage des avis d'ébullition d'eau)	101 à 500 personnes (pourcentage des avis d'ébullition d'eau)	501 à 5 000 personnes (pourcentage des avis d'ébullition d'eau)	Plus de 5 000 personnes (pourcentage des avis d'ébullition d'eau)
2010	48	32	19	1
2011	43	36	21	1
2012	44	33	21	2
2013	41	38	19	2
2014	43	39	17	1
2015	43	37	18	2
2016	38	32	25	5
2017	45	32	21	2
2018	44	33	21	2
2019	46	34	19	1
2020	56	31	13	1
2021	56	33	11	1
2022	59	30	11	0
2023	57	32	11	0

**Remarque** : Les pourcentages ayant été arrondis, leur somme pourrait ne pas correspondre à 100. Les données utilisées dans cet indicateur proviennent de plusieurs organismes et administrations dans l'ensemble du Canada qui utilisent ou qui fournissent de l'information à l'application sur les avis concernant la qualité de l'eau potable du Réseau canadien de renseignements sur la santé publique. Elles représentent un sous-ensemble (moins de 50 %) de la population canadienne. Un ensemble de données nationales plus complet n'est pas disponibles. Voir la section [Sources de données et méthodes](#) pour plus d'information.

**Source** : Réseau canadien de renseignements sur la santé publique (2024) Application sur les avis concernant la qualité de l'eau potable.

**Tableau A.3. Données pour la Figure 3. Pourcentage d'avis d'ébullition d'eau regroupés en fonction des raisons expliquant l'émission d'un avis, Canada, 2010 à 2023**

Raison de l'avis d'ébullition de l'eau	Catégorie générale de la raison de l'avis d'ébullition d'eau	2010 (pourcentage des avis d'ébullition d'eau)	2011 (pourcentage des avis d'ébullition d'eau)	2012 (pourcentage des avis d'ébullition d'eau)	2013 (pourcentage des avis d'ébullition d'eau)	2014 (pourcentage des avis d'ébullition d'eau)
Bactérie <i>E. coli</i> détectée dans le réseau d'alimentation en eau potable	Qualité de l'eau, <i>E. coli</i>	8,1	5,5	4,9	7,0	5,3
Turbidité ou dénombrement de particules inacceptable	Qualité de l'eau, autres paramètres microbiologiques	8,1	8,3	6,8	4,3	4,4
Bactéries coliformes totales détectées dans le réseau d'alimentation en eau potable	Qualité de l'eau, autres paramètres microbiologiques	19,9	9,9	11,0	12,7	9,1
Jonction fautive, refoulement soupçonné ou confirmé	Équipement et procédés	0,2	0,0	0,3	1,2	0,2
Quantité insuffisante	Équipement et procédés	0,8	1,4	1,1	1,6	0,8
Détérioration significative de la qualité de l'eau de la source	Équipement et procédés	1,2	4,0	0,3	2,0	2,2
Contamination soupçonnée	Équipement et procédés	15,3	9,3	9,1	2,0	1,1
Aucune raison liée à la qualité de l'eau	Équipement et procédés	10,9	14,8	14,8	20,7	17,7
Bris de conduites d'eau principales ou pertes de pression	Équipement et procédés	35,5	46,8	51,7	48,5	59,2

Raison de l'avis d'ébullition de l'eau	Catégorie générale de la raison de l'avis d'ébullition d'eau	2015 (pourcentage des avis d'ébullition d'eau)	2016 (pourcentage des avis d'ébullition d'eau)	2017 (pourcentage des avis d'ébullition d'eau)	2018 (pourcentage des avis d'ébullition d'eau)	2019 (pourcentage des avis d'ébullition d'eau)
Bactérie <i>E. coli</i> détectée dans le réseau d'alimentation en eau potable	Qualité de l'eau, <i>E. coli</i>	5,4	3,9	3,9	3,9	2,7
Turbidité ou dénombrement de particules inacceptable	Qualité de l'eau, autres paramètres microbiologiques	5,0	4,0	3,6	3,2	3,3
Bactéries coliformes totales détectées dans le réseau d'alimentation en eau potable	Qualité de l'eau, autres paramètres microbiologiques	11,7	11,2	9,0	7,2	7,3

Raison de l'avis d'ébullition de l'eau	Catégorie générale de la raison de l'avis d'ébullition d'eau	2015 (pourcentage des avis d'ébullition d'eau)	2016 (pourcentage des avis d'ébullition d'eau)	2017 (pourcentage des avis d'ébullition d'eau)	2018 (pourcentage des avis d'ébullition d'eau)	2019 (pourcentage des avis d'ébullition d'eau)
Jonction fautive, refoulement soupçonné ou confirmé	Équipement et procédés	0,2	0,2	0,4	0,1	0,1
Quantité insuffisante	Équipement et procédés	0,7	0,5	0,8	0,7	0,3
Détérioration significative de la qualité de l'eau de la source	Équipement et procédés	0,5	1,4	0,5	0,9	0,2
Contamination soupçonnée	Équipement et procédés	1,7	1,2	1,1	1,4	0,6
Aucune raison liée à la qualité de l'eau	Équipement et procédés	18,8	19,1	20,0	16,2	17,5
Bris de conduites d'eau principales ou pertes de pression	Équipement et procédés	56,0	58,5	60,7	66,4	68,0

Raison de l'avis d'ébullition de l'eau	Catégorie générale de la raison de l'avis d'ébullition d'eau	2020 (pourcentage des avis d'ébullition d'eau)	2021 (pourcentage des avis d'ébullition d'eau)	2022 (pourcentage des avis d'ébullition d'eau)	2023 (pourcentage des avis d'ébullition d'eau)
Bactérie <i>E. coli</i> détectée dans le réseau d'alimentation en eau potable	Qualité de l'eau, <i>E. coli</i>	2,2	2,0	3,5	1,9
Turbidité ou dénombrement de particules inacceptable	Qualité de l'eau, autres paramètres microbiologiques	3,7	2,5	1,9	3,0
Bactéries coliformes totales détectées dans le réseau d'alimentation en eau potable	Qualité de l'eau, autres paramètres microbiologiques	5,4	5,9	9,1	7,8
Jonction fautive, refoulement soupçonné ou confirmé	Équipement et procédés	0,0	0,1	0,1	0,0
Quantité insuffisante	Équipement et procédés	0,1	0,8	0,7	0,9
Détérioration significative de la qualité de l'eau de la source	Équipement et procédés	0,3	0,4	0,3	0,2
Contamination soupçonnée	Équipement et procédés	0,4	0,5	0,8	1,1
Aucune raison liée à la qualité de l'eau	Équipement et procédés	18,4	18,4	16,9	17,7
Bris de conduites d'eau principales ou pertes de pression	Équipement et procédés	69,5	69,5	66,7	67,5

**Remarque :** Les pourcentages ayant été arrondis, leur somme pourrait ne pas correspondre à 100. Les données utilisées dans cet indicateur proviennent de plusieurs organismes et administrations dans l'ensemble du Canada qui utilisent ou qui fournissent de l'information à l'application sur les avis concernant la qualité de l'eau potable du Réseau canadien de renseignements sur la santé publique. Elles représentent un sous-ensemble (moins de 50 %) de la population canadienne. Un ensemble de données nationales plus complet n'est pas



disponibles. Voir la section [Sources de données et méthodes](#) pour plus d'information.

**Source** : Réseau canadien de renseignements sur la santé publique (2024) Application sur les avis concernant la qualité de l'eau potable.

Pour des renseignements supplémentaires :

Environnement et Changement climatique Canada

Centre de renseignements à la population

Édifice Place Vincent Massey

351 boul. Saint-Joseph

Gatineau (Québec) K1A 0H3

Ligne sans frais : 1-800-668-6767

Courriel : [enviroinfo@ec.gc.ca](mailto:enviroinfo@ec.gc.ca)