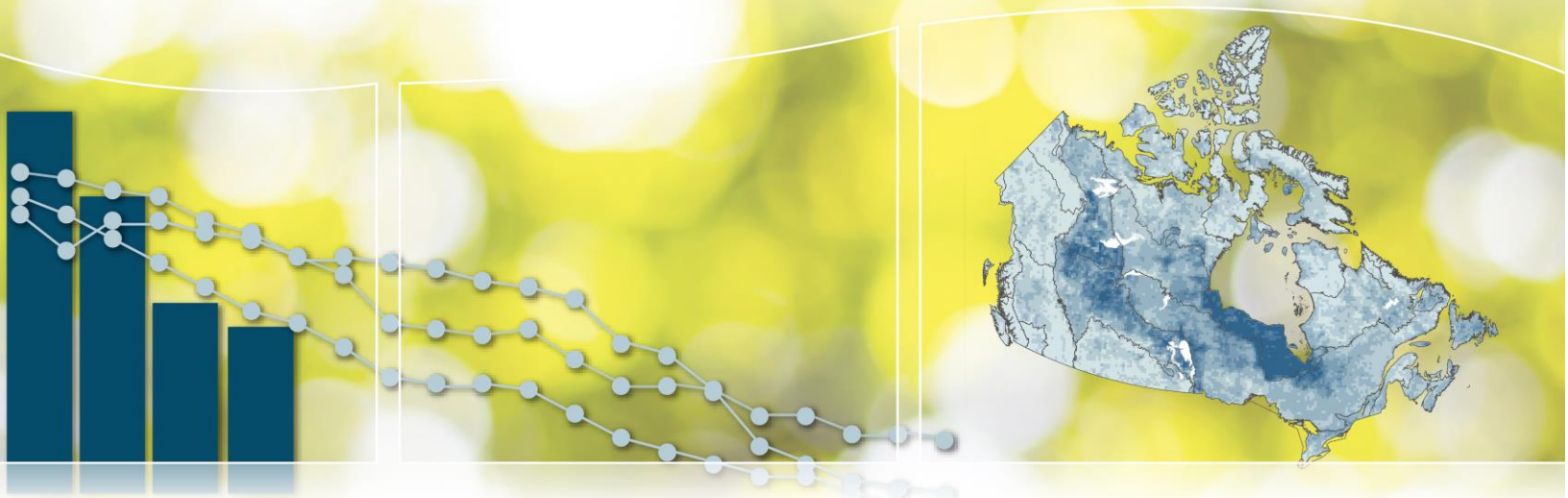




# Indicateurs canadiens de durabilité de l'environnement

## Éléments nutritifs dans le lac Winnipeg



**Référence suggérée pour ce document** : Environnement et Changement climatique Canada (2018)  
Indicateurs canadiens de durabilité de l'environnement : Éléments nutritifs dans le lac Winnipeg.  
Consulté le *jour mois année*.  
Disponible à : [www.canada.ca/fr/environnement-changement-climatique/services/indicateurs-environnementaux/elements-nutritifs-lac-winnipeg.html](http://www.canada.ca/fr/environnement-changement-climatique/services/indicateurs-environnementaux/elements-nutritifs-lac-winnipeg.html).

N° de cat. : En4-144/70-2017F-PDF  
ISBN : 978-0-660-20496-3

À moins d'avis contraire, il est interdit de reproduire le contenu de cette publication, en totalité ou en partie, à des fins de diffusion commerciale sans avoir obtenu au préalable la permission écrite de l'administrateur du droit d'auteur d'Environnement et Changement climatique Canada. Si vous souhaitez obtenir du gouvernement du Canada les droits de reproduction du contenu à des fins commerciales, veuillez demander l'affranchissement du droit d'auteur de la Couronne en communiquant avec :

Environnement et Changement climatique Canada  
Centre de renseignements à la population  
12e étage, Édifice Fontaine  
200, boul. Sacré-Cœur  
Gatineau (Québec) K1A 0H3  
Téléphone : 1-800-668-6767 (au Canada seulement) ou 819-938-3860  
Télécopieur : 819-938-3318  
Courriel : [ec.enviroinfo.ec@canada.ca](mailto:ec.enviroinfo.ec@canada.ca)

Photos : © Thinkstockphotos.ca; © Environnement et Changement climatique Canada

© Sa Majesté la Reine du chef du Canada, représentée par la ministre de l'Environnement et du Changement climatique, 2018

Also available in English

# Indicateurs canadiens de durabilité de l'environnement

## Éléments nutritifs dans le lac Winnipeg

Janvier 2018

### Table des matières

<b>Éléments nutritifs dans le lac Winnipeg</b> .....	<b>5</b>
Concentrations de phosphore et d'azote du lac Winnipeg .....	5
Aperçu des résultats.....	5
Concentrations de phosphore par site de suivi de la qualité de l'eau .....	7
Aperçu des résultats.....	7
Concentrations d'azote par site de suivi de la qualité de l'eau.....	8
Aperçu des résultats.....	8
À propos de l'indicateur .....	9
Ce que mesure l'indicateur.....	9
Pourquoi cet indicateur est important.....	9
Indicateurs connexes .....	9
Sources des données et méthodes .....	10
Sources des données.....	10
Méthodes.....	10
Changements récents .....	12
Mises en garde et limites.....	12
Ressources .....	13
Références .....	13
Renseignements connexes .....	13
<b>Annexe</b> .....	<b>14</b>
Annexe A. Tableaux des données utilisées pour les figures.....	14

## Liste des figures

Figure 1. État des concentrations de phosphore et d'azote du lac Winnipeg, 2016, et de ses 3 plus grands affluents, Canada, 2014 à 2016 .....	5
Figure 2. Concentrations annuelles de phosphore total du lac Winnipeg et de ses 3 plus grands affluents, Canada, 1999 à 2016 .....	7
Figure 3. Concentrations annuelles d'azote total du lac Winnipeg et de ses 3 plus grands affluents, Canada, 1999 à 2016 .....	8

## Liste des tableaux

Tableau 1. Sites de suivi de la qualité de l'eau des affluents .....	10
Tableau A.1. Données pour la Figure 1. État des concentrations de phosphore et d'azote du lac Winnipeg, Canada, 2016 .....	14
Tableau A.2. Données pour la Figure 1. État des concentrations de phosphore et d'azote de 3 affluents du lac Winnipeg, Canada, 2014 à 2016 .....	14
Tableau A.3. Données pour la Figure 2. Moyennes annuelles saisonnières pondérées des concentrations de phosphore total du bassin nord du lac Winnipeg, Canada, 1999 à 2016 .....	15
Tableau A.4. Données pour la Figure 2. Moyennes annuelles saisonnières pondérées des concentrations de phosphore total du bassin sud et du passage du lac Winnipeg, Canada, 1999 à 2016 .....	16
Tableau A.5. Données pour la Figure 2. Concentrations annuelles de phosphore total de la rivière Saskatchewan, Canada, 1999 à 2016 .....	17
Tableau A.6. Données pour la Figure 2. Concentrations annuelles de phosphore total de la rivière Rouge, Canada, 1999 à 2016 .....	18
Tableau A.7. Données pour la Figure 2. Concentrations annuelles de phosphore total de la rivière Winnipeg, Canada, 1999 à 2016 .....	19
Tableau A.8. Données pour la Figure 3. Moyennes annuelles saisonnières pondérées d'azote total du bassin nord du lac Winnipeg, Canada, 1999 à 2016 .....	20
Tableau A.9. Données pour la Figure 3. Moyennes annuelles saisonnières pondérées d'azote total du bassin sud et du passage du lac Winnipeg, Canada, 1999 à 2016 .....	21
Tableau A.10. Données pour la Figure 3. Données sur les concentrations annuelles d'azote total de la rivière Saskatchewan, Canada, 1999 à 2016 .....	22
Tableau A.11. Données pour la Figure 3. Concentrations annuelles d'azote total de la rivière Rouge, Canada, 1999 à 2016 .....	23
Tableau A.12. Données pour la Figure 3. Concentrations annuelles d'azote total de la rivière Winnipeg, Canada, 1999 à 2016 .....	24

## Éléments nutritifs dans le lac Winnipeg

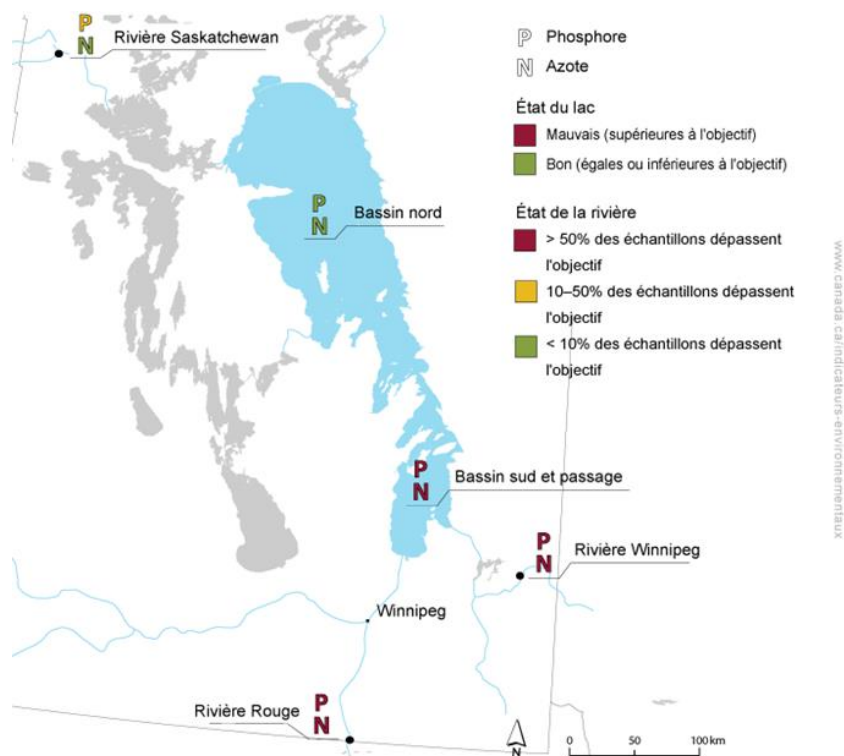
Le phosphore et l'azote sont des éléments nutritifs essentiels pour les végétaux. Une concentration de phosphore et d'azote trop élevée ou trop faible peut nuire au réseau trophique d'un lac ou d'un cours d'eau. Ces concentrations sont une mesure de la santé du lac Winnipeg et du bassin hydrographique environnant. Cet indicateur rend compte de l'état des concentrations de phosphore et d'azote du lac Winnipeg et de 3 de ses affluents.

## Concentrations de phosphore et d'azote du lac Winnipeg

### Aperçu des résultats

- Dans le lac Winnipeg, les concentrations les plus élevées de phosphore et d'azote en 2016 ont été décelées dans le bassin sud, près du débit entrant provenant de la rivière Rouge. Les concentrations s'abaissent à mesure que l'eau s'écoule vers le nord.
- Dans les 3 plus grands affluents, pour la période de 2014 à 2016 :
  - des concentrations élevées de phosphore ont été détectées fréquemment dans les rivières Rouge et Winnipeg et de façon occasionnelle dans la rivière Saskatchewan.
  - des concentrations élevées d'azote ont été mesurées fréquemment dans la rivière Rouge, de façon occasionnelle dans la rivière Winnipeg, mais rarement dans la rivière Saskatchewan.

**Figure 1. État des concentrations de phosphore et d'azote du lac Winnipeg, 2016, et de ses 3 plus grands affluents, Canada, 2014 à 2016**



[Données pour la Figure 1](#)

**Remarque :** Pour le lac Winnipeg, la concentration d'azote total de 0,75 milligramme par litre (mg N/L) et la concentration de phosphore total de 0,05 milligramme par litre (mg P/L) étaient les objectifs utilisés. Pour les rivières Rouge, Winnipeg et

Saskatchewan, la qualité de l'eau est considérée comme bonne lorsque les mesures de qualité de l'eau dépassent le critère ou l'objectif en matière d'éléments nutritifs de la rivière moins de 10 % du temps (voir [Source des données et méthodes](#)). L'état est qualifié d'acceptable lorsque les mesures dépassent le critère ou l'objectif en matière d'éléments nutritifs 10 à 50 % du temps. On considère que l'état est mauvais lorsque plus de 50 % des échantillons dépassent le critère ou l'objectif en matière d'éléments nutritifs.

**Source** : Développement durable Manitoba et Environnement et Changement climatique Canada.

Le lac Winnipeg est le sixième plus grand lac d'eau douce au Canada et le troisième plus grand réservoir du monde. Il permet d'alimenter l'ensemble du Manitoba en énergie hydroélectrique.<sup>1</sup> Ce lac soutient plus de 30 collectivités, d'importantes activités de pêche commerciale et de nombreuses activités récréatives.

Avec une profondeur qui varie de 9 à 13 mètres, le lac est peu profond comparativement aux Grands Lacs laurentiens. Son bassin versant couvre 953 240 kilomètres carrés, ce qui en fait le plus vaste bassin de tous les lacs du Canada, et il s'étend sur 4 provinces et 4 États américains. La faible profondeur du lac Winnipeg et le débit élevé des affluents influent considérablement sur la qualité de l'eau du lac.

La qualité de l'eau du lac Winnipeg se détériore depuis de nombreuses années. Le phosphore et l'azote résultant de l'activité humaine pénètrent dans le lac Winnipeg par les eaux usées municipales et industrielles qui y sont déversées, le ruissellement des terres agricoles et la pollution atmosphérique. La perte des milieux humides et autres projets de mise en valeur des terres peuvent aussi avoir pour conséquence d'augmenter les apports de ces éléments nutritifs. Les quantités excessives de phosphore et d'azote qui atteignent le lac Winnipeg contribuent à faire augmenter, en taille et en fréquence, les efflorescences algales potentiellement toxiques. Ces efflorescences sont nocives pour l'écosystème du lac, menacent les poissons et réduisent l'agrément qu'on retire du lac.

---

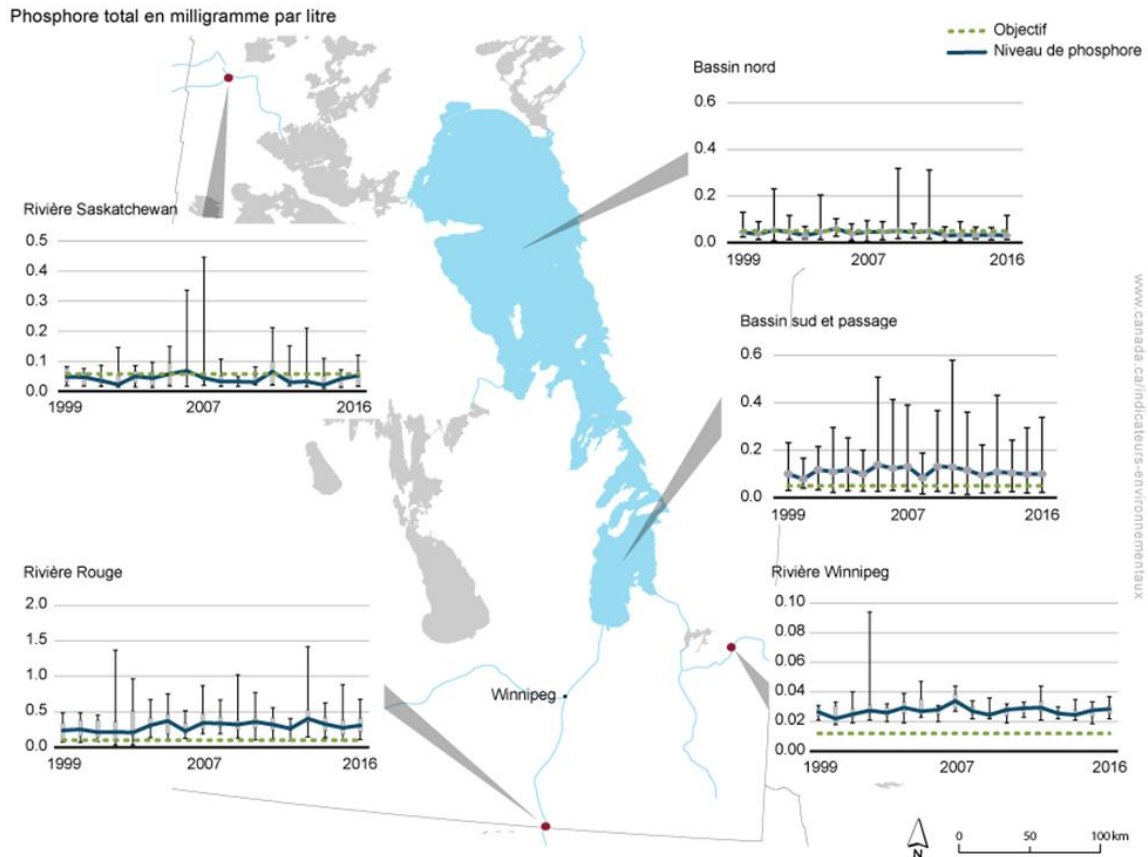
<sup>1</sup> Environnement Canada et Conservation et gestion des ressources hydriques du Manitoba (2011) [État du lac Winnipeg : de 1999 à 2007](#) (en anglais seulement). Consulté le 30 mai 2017.

# Concentrations de phosphore par site de suivi de la qualité de l'eau

## Aperçu des résultats

- Les concentrations de phosphore fluctuent, mais aucune tendance n'a été relevée entre 1999 et 2016, et ce, pour tous les sites.

**Figure 2. Concentrations annuelles de phosphore total du lac Winnipeg et de ses 3 plus grands affluents, Canada, 1999 à 2016**



[Données pour la Figure 2](#)

**Remarque :** Le trait pointillé illustre l'objectif ou le critère de 0,05 mg P/L pour le lac Winnipeg, de 0,058 mg P/L (moyenne des objectifs saisonniers) pour la rivière Saskatchewan, de 0,102 mg P/L pour la rivière Rouge et de 0,012 mg P/L pour la rivière Winnipeg. Le trait bleu continu relie les symboles pour indiquer la tendance des valeurs moyennes. Pour le bassin nord et le bassin sud et passage, les données sont des moyennes saisonnières pondérées et les barres verticales indiquent les concentrations annuelles minimales et maximales. Pour les rivières Saskatchewan, Rouge et Winnipeg, chaque diagramme de quartiles résume les concentrations annuelles de phosphore au site de suivi et indique la distribution des valeurs mesurées.

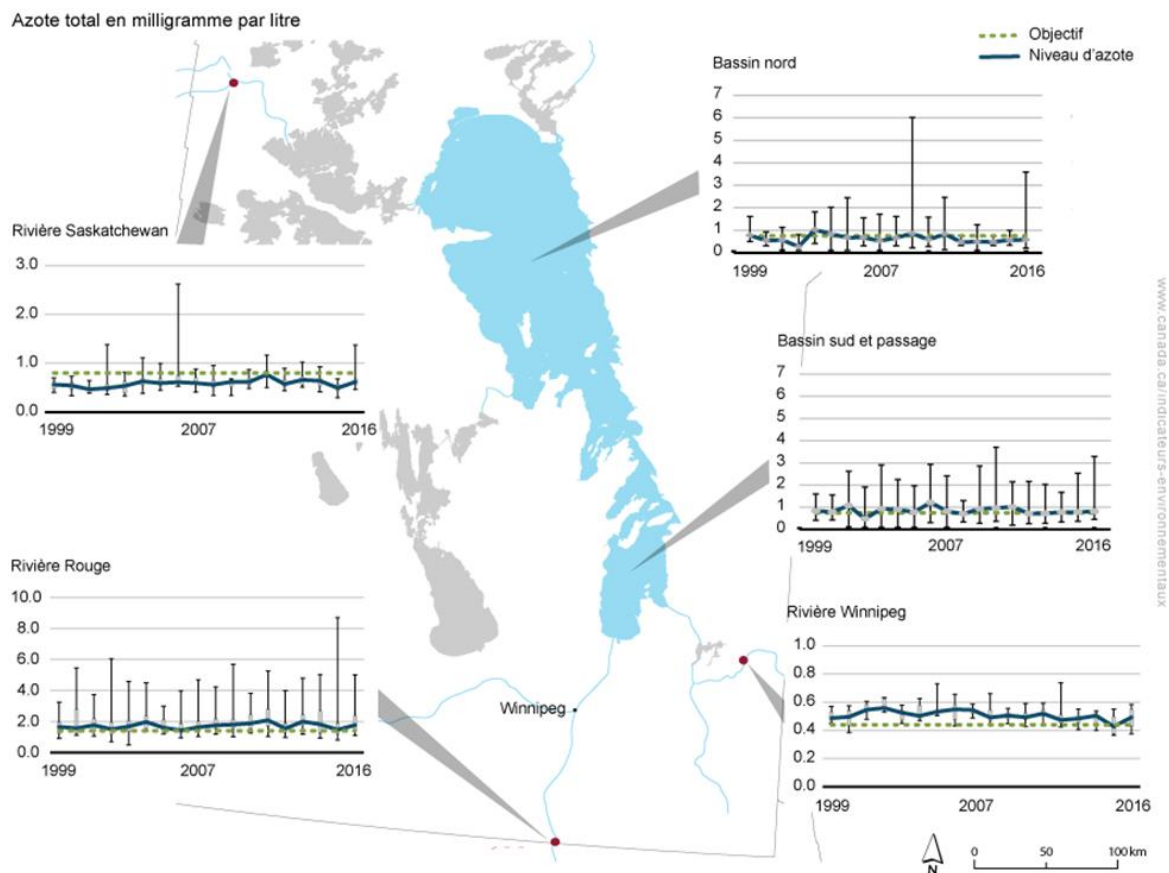
**Source :** Développement durable Manitoba et Environnement et Changement climatique Canada.

# Concentrations d'azote par site de suivi de la qualité de l'eau

## Aperçu des résultats

- Les concentrations d'azote demeurent les mêmes, et ce, pour tous les sites.

**Figure 3. Concentrations annuelles d'azote total du lac Winnipeg et de ses 3 plus grands affluents, Canada, 1999 à 2016**



[Données pour la Figure 3](#)

**Remarque :** Le trait pointillé illustre l'objectif ou le critère de 0,75 mg N/L pour le lac Winnipeg, de 0,80 mg N/L (moyenne des objectifs saisonniers) pour la rivière Saskatchewan, de 1,4 mg N/L pour la rivière Rouge et de 0,44 mg N/L pour la rivière Winnipeg. Le trait bleu continu relie les symboles pour indiquer la tendance des valeurs moyennes. Pour le bassin nord et le bassin sud et passage, les données sont des moyennes saisonnières pondérées, et les barres verticales indiquent les concentrations annuelles minimales et maximales. Pour les rivières Saskatchewan, Rouge et Winnipeg, chaque diagramme de quartiles résume les concentrations annuelles d'azote au site de suivi et indique la distribution des valeurs mesurées.

**Source :** Développement durable Manitoba et Environnement et Changement climatique Canada.



## À propos de l'indicateur

### Ce que mesure l'indicateur

L'indicateur sur les Concentrations d'azote et de phosphore dans le lac Winnipeg rend compte de l'état des concentrations d'azote total et de phosphore total dans le lac Winnipeg et dans ses 3 plus grands affluents, soit les rivières Rouge, Saskatchewan et Winnipeg.

L'indicateur suppose que l'eau de la région ne dépasse jamais l'objectif ou le critère de qualité de l'eau visant le phosphore et l'azote en l'absence de développement anthropique. Il fournit de l'information sur la contribution de l'activité humaine aux concentrations de phosphore et d'azote dans les lacs et les cours d'eau.

L'état des concentrations de phosphore et d'azote dans le lac Winnipeg est établi en comparant les concentrations de phosphore et d'azote aux objectifs de qualité de l'eau. La non-atteinte de l'objectif de qualité de l'eau visé fait entrevoir un risque accru de détérioration de l'écosystème lacustre. Dans les cours d'eau, l'état des concentrations de phosphore et d'azote est déterminé par la fréquence à laquelle les mesures dépassent l'objectif de qualité de l'eau. Plus souvent les mesures dépassent le critère ou l'objectif, plus le risque pour la santé des écosystèmes des cours d'eau est grand.

### Pourquoi cet indicateur est important

Une eau douce saine constitue une ressource essentielle. Elle protège la biodiversité de la flore et de la faune aquatiques. Non seulement nous la buvons, mais elle est aussi essentielle à la fabrication, à la production d'énergie, à l'irrigation, à la baignade, à la navigation et à la pêche. La détérioration de la qualité de l'eau nuit à la santé des écosystèmes d'eau douce et peut perturber des activités économiques telles que la pêche, le tourisme et l'agriculture. Lorsqu'il y a trop de phosphore et d'azote dans l'eau, la croissance des végétaux aquatiques peut devenir excessive et nuisible. En se décomposant, la matière végétale en excès réduit la quantité d'oxygène dont disposent les poissons et d'autres animaux aquatiques. Par ailleurs, les éléments nutritifs en grande quantité risquent de faire proliférer les algues toxiques, lesquelles peuvent tuer les animaux qui utilisent ces eaux et nuire à la santé humaine. À l'inverse, une carence en phosphore ou en azote freine la croissance des plantes requises pour soutenir le réseau trophique du lac, ce qui peut causer un effondrement de l'industrie de la pêche.

Cet indicateur vise à fournir des renseignements sur l'état du bassin du lac Winnipeg et de l'environnement canadien. Il sert aussi à évaluer les progrès réalisés vers l'atteinte des objectifs de la [Stratégie fédérale de développement durable 2016–2019](#).

### Indicateurs connexes

Les indicateurs sur les [Concentrations de phosphore dans les eaux au large des Grands Lacs](#) et sur les [Éléments nutritifs dans le fleuve Saint-Laurent](#) rendent compte des concentrations de phosphore total et d'azote total dans ces 2 écosystèmes.

L'indicateur sur la [Réduction des rejets de phosphore dans le lac Winnipeg](#) illustre la mesure selon laquelle les projets financés par le Fonds d'intendance du bassin du lac Winnipeg (avril 2010 à mars 2017) et le Programme du bassin du lac Winnipeg (depuis mars 2017) ont permis de réduire la quantité de phosphore arrivant au lac depuis le bassin hydrographique.

L'indicateur sur la [Qualité de l'eau douce des cours d'eau](#) classe la qualité de l'eau des sites de suivi de l'ensemble du Canada où l'activité humaine risque de nuire à l'écosystème d'un cours d'eau.

L'indicateur sur l'[Utilisation de pesticides et d'engrais chimiques par les ménages](#) nous renseigne sur le nombre de Canadiens qui utilisent les pesticides et les engrais chimiques sur leur pelouse et dans leurs jardins.

L'indicateur sur la [Réduction des rejets de phosphore dans le lac Simcoe et le sud-est de la baie Georgienne](#) fournit des renseignements sur la quantité de phosphore qui n'arrive plus au lac Simcoe et dans le sud-est de la baie Georgienne grâce à des projets d'intendance achevés.



## Lacs et cours d'eau vierges

Cet indicateur soutient la mesure des progrès vers l'atteinte de l'objectif à long terme de la [Stratégie fédérale de développement durable 2016–2019](#) : Des lacs et des cours d'eau propres soutiennent la prospérité économique et le bien-être des Canadiens.

## Sources des données et méthodes

### Sources des données

Les données sur les concentrations moyennes de phosphore et d'azote du lac Winnipeg ont été collectées et communiquées par la [Section de la gestion de la qualité de l'eau](#) (en anglais seulement) de Développement durable Manitoba.

Les données des rivières Rouge, Winnipeg et Saskatchewan ont été recueillies par la [Division du suivi de la qualité des eaux douces](#) d'Environnement et Changement climatique Canada. L'indicateur est calculé à l'aide des données les plus récentes du lac et de chacune des trois rivières.

### Complément d'information

Les cotes décrivant l'état de phosphore total et d'azote total du lac Winnipeg reposent sur les données sur les concentrations de phosphore et d'azote recueillies de mai à octobre 2016 dans les bassins nord et sud du lac Winnipeg ainsi que dans le passage étroit reliant les deux bassins.

Les cotes décrivant l'état de phosphore et d'azote total de 3 des sites du suivi de la qualité des eaux douces d'Environnement et Changement climatique Canada dans les rivières Rouge, Winnipeg et Saskatchewan ont été calculées à l'aide de données recueillies tout au long de l'année, de 2014 à 2016 (tableau 1).

**Tableau 1. Sites de suivi de la qualité de l'eau des affluents**

Code du site	Nom du site	Longitude	Latitude
MA05OC0001	Rivière Rouge à Emerson, Manitoba	-97,21083	49,00806
MA05PF0022	Rivière Winnipeg à Pointe du Bois	-95,5566116	50,30083
MA05KH0001	Rivière Saskatchewan en amont de la rivière Carrot	-101,34194	53,84167

### Méthodes

Pour ce qui est de l'état des concentrations de phosphore et d'azote dans le lac Winnipeg, la moyenne saisonnière pondérée des concentrations de phosphore et d'azote de 2016 a été comparée aux objectifs de qualité de l'eau. L'état des concentrations de phosphore et d'azote a été classé comme bon (égal ou avoisinant l'objectif) ou mauvais (supérieur à l'objectif).

Concernant l'état des rivières Rouge, Saskatchewan et Winnipeg, le nombre de fois où les échantillons d'azote total et de phosphore total présentaient une valeur supérieure à la valeur recommandée en matière de qualité de l'eau est compté et divisé par le nombre total d'échantillons prélevés entre 2014 et 2016. L'état des concentrations de phosphore et d'azote a été classé en

fonction de la fréquence à laquelle les concentrations étaient supérieures aux valeurs recommandées.

### **Complément d'information**

Pour le lac, on a utilisé la moyenne saisonnière pondérée des concentrations de phosphore et d'azote pour mesurer la variabilité interannuelle associée au prélèvement d'échantillons. Ces valeurs moyennes pour le lac Winnipeg pour la période de 1999 à 2016, ainsi que les concentrations maximales et minimales sont fournies comme complément d'information sur les éléments nutritifs du lac au fil du temps.

Concernant les rivières Saskatchewan, Rouge et Winnipeg, les concentrations totales d'éléments nutritifs dépassent souvent les valeurs recommandées lorsque les débits sont élevés, ce qui est très fréquent quand la neige fond au printemps. Les stations où moins de 10 % des échantillons dépassent les valeurs recommandées ont été cotées comme ayant une bonne qualité d'eau. Celles dont 10 à 50 % des échantillons dépassent les valeurs recommandées ont reçu une cote acceptable pour la qualité de l'eau, car les concentrations de phosphore ou d'azote pourraient devenir un problème dans ces zones. Les stations dont plus de 50 % des échantillons dépassent les valeurs recommandées ont été cotées comme ayant une qualité d'eau mauvaise. Les données recueillies entre 1999 et 2016 sont résumées dans les diagrammes afin de communiquer les renseignements sur les concentrations d'éléments nutritifs dans les rivières au fil du temps.

### **Valeurs recommandées de phosphore**

Pour le lac Winnipeg, un objectif de phosphore total de 0,05 milligramme de phosphore par litre (mg P/L)<sup>2</sup> a été utilisé.

Pour la rivière Saskatchewan, les objectifs de la Régie des eaux des provinces des Prairies concernant le phosphore, soit 0,088 mg P/L pour les périodes sans couverture de glace et 0,028 mg P/L pour les mois avec couverture de glace, ont été utilisés.<sup>3</sup>

Pour la rivière Rouge, le critère de l'Environmental Protection Agency des États-Unis concernant le phosphore pour l'écorégion d'éléments nutritifs 46, soit 0,102 mg P/L, a été utilisé.<sup>4</sup>

Pour la rivière Winnipeg, le critère de l'Environmental Protection Agency des États-Unis concernant le phosphore pour l'écorégion d'éléments nutritifs 50, soit 0,012 mg P/L, a été utilisé.<sup>5</sup>

### **Valeurs recommandées d'azote**

Ni le Manitoba ni le Conseil canadien des ministres de l'environnement ne disposent d'une valeur recommandée de qualité de l'eau pour l'azote total.

---

<sup>2</sup> Bunting L, PR Leavitt, B Wissel, KR Laird, BF Cumming, A St. Amand, BJ Hann et DR Engstrom (2011) Sudden ecosystem state change in Lake Winnipeg, Canada, caused by eutrophication arising from crop and livestock production during the 20th century (en anglais seulement). 132 p.

<sup>3</sup> Prairie Provinces Water Board (2015) [2015 Interprovincial Water Quality Objectives](#) (en anglais seulement). Consulté le 22 août 2017. Il est à noter que, pour le graphique, la moyenne des 2 objectifs saisonniers provient d'une seule référence. On a présumé que les mois de novembre à mars présentaient une couverture de glace aux fins de l'utilisation des objectifs et du renvoi à la date de l'échantillonnage.

<sup>4</sup> United States Environmental Protection Agency (2000) [Ambient Water Quality Criteria Recommendations Information Supporting the Development of State and Tribal Nutrient Criteria for Rivers and Streams in Nutrient Ecoregion VI: Corn Belt and Northern Great Plains](#) (en anglais seulement). Report No. EPA-822-B-00-017. United States Environmental Protection Agency. Washington, D.C. (PDF; 326 ko). Consulté le 22 août 2017.

<sup>5</sup> United States Environmental Protection Agency (2001) [Ambient Water Quality Criteria Recommendations Information Supporting the Development of State and Tribal Nutrient Criteria for Rivers and Streams in Nutrient Ecoregion VIII: Nutrient-Poor, Largely Glaciated Upper Midwest and Northeast](#) (en anglais seulement). Report No. EPA-822-B-01-015. Washington, D.C. (PDF; 2,53 Mo). Consulté le 22 août 2017.

Pour le lac Winnipeg, l'objectif d'azote total de 0,75 milligramme d'azote par litre (mg N/L)<sup>6</sup> a été utilisé. La valeur a été dérivée à l'aide de l'objectif de phosphore total dans le lac Winnipeg de 0,05 mg P/L, tout en maintenant le rapport approprié azote/phosphore du lac.

Pour la rivière Rouge, le critère de l'Environmental Protection Agency des États-Unis concernant l'azote pour l'écorégion d'éléments nutritifs 46, soit 1,4 mg N/L, a été utilisé.<sup>7</sup>

Pour la rivière Winnipeg, le critère de l'Environmental Protection Agency des États-Unis concernant l'azote pour l'écorégion d'éléments nutritifs 50, soit 0,44 mg N/L, a été utilisé.<sup>8</sup>

Pour la rivière Saskatchewan, les [objectifs de qualité de l'eau interprovinciaux de 2015 pour l'azote](#) (en anglais seulement) (PDF; 422 ko) de la Régie des eaux des provinces des Prairies, soit 0,838 mg N/L pour les périodes sans couverture de glace et 0,761 mg N/L pour les mois avec couverture de glace, ont été utilisés.<sup>9</sup>

## Changements récents

L'indicateur sur les Concentrations de phosphore et d'azote dans le lac Winnipeg prend maintenant en compte les données de 2014, 2015 et 2016.

La valeur recommandée de qualité de l'eau pour l'azote total dans tous les sites est passée de 1 milligramme d'azote par litre (mg N/L) à une cible plus appropriée et propre à chacun des sites.

Les valeurs recommandées de phosphore des cours d'eau ont été changées pour être conformes aux valeurs recommandées d'azote :

- Pour le lac Winnipeg, l'objectif d'azote total de 0,75 mg N/L a été utilisé pour les bassins nord et sud ainsi que pour le passage étroit.
- Pour la rivière Rouge, les critères de l'Environmental Protection Agency des États-Unis pour l'écorégion d'éléments nutritifs 46, soit 0,102 mg P/L et 1,4 mg N/L, ont été utilisés.
- Pour la rivière Saskatchewan, les objectifs d'éléments nutritifs interprovinciaux de 2015 de la Régie des eaux des provinces des Prairies, soit 0,088 mg P/L et 0,838 mg N/L pour les périodes sans couverture de glace ainsi que 0,028 mg P/L et 0,761 mg N/L pour les mois avec couverture de glace, ont été utilisés.
- Pour la rivière Winnipeg, les critères de l'Environmental Protection Agency des États-Unis pour l'écorégion d'éléments nutritifs 50, soit 0,012 mg P/L et 0,44 mg N/L, ont été utilisés.

Ces changements ont eu une incidence sur l'état des concentrations d'azote dans tous les sites. Toutefois, le changement de l'état ne rend pas compte d'un changement de qualité de l'eau attribuable à une pollution accrue causée par l'azote dans ces sites; il est la conséquence d'un changement dans les valeurs recommandées utilisées.

## Mises en garde et limites

L'indicateur sur les Concentrations de phosphore et d'azote du lac Winnipeg représente l'état global des concentrations de phosphore et d'azote dans le bassin du lac Winnipeg. Il n'est pas révélateur

---

<sup>6</sup> Page E (2007) Développement durable Manitoba, communication personnelle.

<sup>7</sup> United States Environmental Protection Agency (2000) [Ambient Water Quality Criteria Recommendations Information Supporting the Development of State and Tribal Nutrient Criteria for Rivers and Streams in Nutrient Ecoregion VI: Corn Belt and Northern Great Plains](#) (en anglais seulement). Report No. EPA-822-B-00-017. Washington, D.C. (PDF; 326 ko). Consulté le 22 août 2017.

<sup>8</sup> United States Environmental Protection Agency (2001) [Ambient Water Quality Criteria Recommendations Information Supporting the Development of State and Tribal Nutrient Criteria for Rivers and Streams in Nutrient Ecoregion VIII: Nutrient-Poor, Largely Glaciated Upper Midwest and Northeast](#) (en anglais seulement). Report No. EPA-822-B-01-015. Washington, D.C. (PDF; 2,53 Mo). Consulté le 22 août 2017.

<sup>9</sup> Pour le graphique, la moyenne des deux objectifs saisonniers provient d'une seule référence. On présume que les mois de novembre à mars présentaient une couverture de glace aux fins de l'utilisation des objectifs et du renvoi à la date de l'échantillonnage.

des effets des déversements ou d'autres événements passagers, à moins que ces événements soient fréquents ou de longue durée.

Même si les concentrations moyennes sont généralement inférieures aux valeurs recommandées, les valeurs maximales mesurées peuvent tout de même être supérieures.

Le calcul utilisé pour l'indicateur des affluents est différent de celui utilisé pour le lac. Cette différence existe parce que les concentrations de phosphore total des cours d'eau sont influencées par des particules en suspension dans l'eau, qui peuvent augmenter durant les épisodes de débit élevé. Il est important de permettre un certain dépassement naturel associé aux épisodes de débit élevé. Les cotes du lac Winnipeg et de ses affluents sont, cependant, comparables, et la cote « mauvaise » indique la dégradation la plus élevée induite par le phosphore ou l'azote dans les deux cas.

## Ressources

### Références

Bunting L, PR Leavitt, B Wissel, KR Laird, BF Cumming, A St. Amand, BJ Hann et DR Engstrom (2011) Sudden ecosystem state change in Lake Winnipeg, Canada, caused by eutrophication arising from crop and livestock production during the 20th century (en anglais seulement). 132 p.

Prairie Provinces Water Board (2015) [2015 Interprovincial Water Quality Objectives](#) (en anglais seulement). Consulté le 22 août 2017.

United States Environmental Protection Agency (2000) [Ambient Water Quality Criteria Recommendations Information Supporting the Development of State and Tribal Nutrient Criteria for Rivers and Streams in Nutrient Ecoregion VI: Corn Belt and Northern Great Plains](#) (en anglais seulement) (PDF; 326 ko). Report No. EPA-822-B-00-017. United States Environmental Protection Agency. Washington, D.C. Consulté le 22 août 2017.

United States Environmental Protection Agency (2001) [Ambient Water Quality Criteria Recommendations Information Supporting the Development of State and Tribal Nutrient Criteria for Rivers and Streams in Nutrient Ecoregion VIII: Nutrient-Poor, Largely Glaciated Upper Midwest and Northeast](#) (en anglais seulement) (PDF; 2,53 Mo). Report No. EPA-822-B-01-015. United States Environmental Protection Agency. Washington, D.C. Consulté le 22 août 2017.

### Renseignements connexes

[Développement durable Manitoba – Lac Winnipeg](#) (en anglais seulement)

[Développement durable Manitoba – Rapport sur l'état du lac Winnipeg](#) (en anglais seulement)

## Annexe

### Annexe A. Tableaux des données utilisées pour les figures

**Tableau A.1. Données pour la Figure 1. État des concentrations de phosphore et d'azote du lac Winnipeg, Canada, 2016**

Lac Winnipeg	Objectif de qualité de l'eau pour le phosphore (milligrammes de phosphore par litre)	Concentration de phosphore (milligrammes de phosphore par litre)	État des concentrations de phosphore	Objectif de qualité de l'eau pour l'azote (milligrammes d'azote par litre)	Concentration d'azote (milligrammes d'azote par litre)	État des concentrations d'azote
Bassin nord	0,05	0,03	Bon	0,75	0,58	Bon
Bassin sud et passage	0,05	0,10	Mauvais	0,75	0,81	Mauvais

**Remarque** : Pour le lac Winnipeg, la concentration d'azote total de 0,75 milligramme par litre (mg N/L) et la concentration de phosphore total de 0,05 milligramme par litre (mg P/L) étaient les objectifs utilisés.

**Source** : Développement durable Manitoba et Environnement et Changement climatique Canada.

**Tableau A.2. Données pour la Figure 1. État des concentrations de phosphore et d'azote de 3 affluents du lac Winnipeg, Canada, 2014 à 2016**

Cours d'eau	Dépassement du critère relatif au phosphore total de 2014 à 2016 (en pourcentage)	État des concentrations de phosphore	Dépassement du critère relatif à l'azote total de 2014 à 2016 (en pourcentage)	État des concentrations d'azote
Rivière Saskatchewan	14	Passable	8	Bon
Rivière Rouge	100	Mauvais	71	Mauvais
Rivière Winnipeg	100	Mauvais	65	Mauvais

**Remarque** : Pour les rivières Rouge, Winnipeg et Saskatchewan, la qualité de l'eau est considérée comme bonne lorsque les mesures de qualité de l'eau dépassent le critère ou l'objectif en matière d'éléments nutritifs de la rivière moins de 10 % du temps (voir [Sources des données et méthodes](#)). L'état est qualifié d'acceptable lorsque les mesures dépassent le critère ou l'objectif en matière d'éléments nutritifs 10 à 50 % du temps. On considère que l'état est mauvais lorsque plus de 50 % des échantillons dépassent le critère ou l'objectif en matière d'éléments nutritifs.

**Source** : Développement durable Manitoba et Environnement et Changement climatique Canada.

**Tableau A.3. Données pour la Figure 2. Moyennes annuelles saisonnières pondérées des concentrations de phosphore total du bassin nord du lac Winnipeg, Canada, 1999 à 2016**

Année	Moyenne saisonnière pondérée (milligrammes par litre)	Minimum (milligrammes par litre)	Maximum (milligrammes par litre)	Nombre d'échantillons
1999	0,045	0,024	0,130	21
2000	0,036	0,013	0,091	29
2001	0,054	0,008	0,231	23
2002	0,045	0,014	0,116	85
2003	0,031	0,017	0,069	13
2004	0,044	0,014	0,204	30
2005	0,061	0,028	0,103	35
2006	0,038	0,009	0,080	60
2007	0,046	0,005	0,095	59
2008	0,046	0,012	0,090	63
2009	0,051	0,018	0,318	53
2010	0,045	0,020	0,082	62
2011	0,05	0,016	0,311	76
2012	0,03	0,005	0,068	78
2013	0,033	0,011	0,09	77
2014	0,032	0,016	0,067	25
2015	0,033	0,012	0,065	39
2016	0,031	0,014	0,117	43

**Source :** Développement durable Manitoba et Environnement et Changement climatique Canada.

**Tableau A.4. Données pour la Figure 2. Moyennes annuelles saisonnières pondérées des concentrations de phosphore total du bassin sud et du passage du lac Winnipeg, Canada, 1999 à 2016**

<b>Année</b>	<b>Moyenne saisonnière pondérée (milligrammes par litre)</b>	<b>Minimum (milligrammes par litre)</b>	<b>Maximum (milligrammes par litre)</b>	<b>Nombre d'échantillons</b>
1999	0,100	0,030	0,232	32
2000	0,078	0,040	0,166	24
2001	0,118	0,033	0,215	15
2002	0,109	0,023	0,296	87
2003	0,117	0,029	0,252	14
2004	0,099	0,028	0,200	14
2005	0,138	0,026	0,508	51
2006	0,124	0,030	0,414	82
2007	0,131	0,028	0,390	98
2008	0,083	0,016	0,188	103
2009	0,132	0,026	0,367	119
2010	0,129	0,019	0,579	105
2011	0,116	0,013	0,36	108
2012	0,094	0,019	0,222	113
2013	0,108	0,022	0,431	109
2014	0,104	0,025	0,242	56
2015	0,099	0,020	0,294	57
2016	0,100	0,023	0,338	57

**Source :** Développement durable Manitoba et Environnement et Changement climatique Canada.



**Tableau A.5. Données pour la Figure 2. Concentrations annuelles de phosphore total de la rivière Saskatchewan, Canada, 1999 à 2016**

Année	Maximum (milligrammes par litre)	Troisième quartile (milligrammes par litre)	Médiane (milligrammes par litre)	Premier quartile (milligrammes par litre)	Minimum (milligrammes par litre)
1999	0,082	0,076	0,048	0,032	0,019
2000	0,076	0,061	0,047	0,020	0,018
2001	0,087	0,049	0,036	0,023	0,016
2002	0,146	0,052	0,023	0,020	0,014
2003	0,086	0,067	0,050	0,028	0,014
2004	0,097	0,065	0,044	0,020	0,013
2005	0,149	0,094	0,058	0,023	0,018
2006	0,336	0,073	0,068	0,054	0,016
2007	0,446	0,061	0,045	0,035	0,020
2008	0,107	0,052	0,033	0,020	0,016
2009	0,049	0,039	0,033	0,026	0,016
2010	0,081	0,049	0,031	0,025	0,022
2011	0,212	0,099	0,066	0,026	0,021
2012	0,152	0,054	0,030	0,027	0,019
2013	0,210	0,044	0,033	0,024	0,015
2014	0,109	0,051	0,021	0,016	0,010
2015	0,072	0,046	0,042	0,017	0,013
2016	0,120	0,068	0,052	0,021	0,016

**Remarque** : Les données concernent le site de suivi « rivière Saskatchewan en amont de la rivière Carrot » d'Environnement et Changement climatique Canada (MA05KH0001).

**Source** : Développement durable Manitoba et Environnement et Changement climatique Canada.

**Tableau A.6. Données pour la Figure 2. Concentrations annuelles de phosphore total de la rivière Rouge, Canada, 1999 à 2016**

Année	Maximum (milligrammes par litre)	Troisième quartile (milligrammes par litre)	Médiane (milligrammes par litre)	Premier quartile (milligrammes par litre)	Minimum (milligrammes par litre)
1999	0,485	0,339	0,240	0,115	0,075
2000	0,486	0,386	0,254	0,159	0,068
2001	0,452	0,38	0,213	0,141	0,085
2002	1,37	0,361	0,218	0,109	0,032
2003	0,967	0,507	0,210	0,166	0,032
2004	0,673	0,414	0,312	0,288	0,137
2005	0,758	0,467	0,373	0,193	0,107
2006	0,520	0,339	0,230	0,206	0,129
2007	0,870	0,478	0,344	0,259	0,193
2008	0,670	0,428	0,339	0,299	0,194
2009	1,02	0,377	0,321	0,251	0,135
2010	0,773	0,418	0,361	0,272	0,104
2011	0,560	0,418	0,321	0,247	0,125
2012	0,409	0,302	0,265	0,241	0,096
2013	1,42	0,524	0,405	0,354	0,149
2014	0,626	0,426	0,327	0,239	0,136
2015	0,883	0,386	0,275	0,183	0,103
2016	0,676	0,411	0,309	0,218	0,108

**Remarque** : Les données concernant le site de suivi « rivière Rouge à Emerson, Manitoba » d'Environnement et Changement climatique Canada (MA05OC0001).

**Source** : Développement durable Manitoba et Environnement et Changement climatique Canada.

**Tableau A.7. Données pour la Figure 2. Concentrations annuelles de phosphore total de la rivière Winnipeg, Canada, 1999 à 2016**

Année	Maximum (milligrammes par litre)	Troisième quartile (milligrammes par litre)	Médiane (milligrammes par litre)	Premier quartile (milligrammes par litre)	Minimum (milligrammes par litre)
1999	0,031	0,029	0,027	0,024	0,021
2000	0,033	0,030	0,022	0,019	0,018
2001	0,040	0,029	0,025	0,023	0,019
2002	0,094	0,031	0,028	0,026	0,021
2003	0,032	0,030	0,026	0,024	0,020
2004	0,039	0,033	0,030	0,026	0,019
2005	0,047	0,035	0,027	0,025	0,023
2006	0,031	0,030	0,028	0,025	0,020
2007	0,044	0,039	0,034	0,029	0,027
2008	0,034	0,030	0,027	0,026	0,022
2009	0,036	0,026	0,025	0,023	0,022
2010	0,032	0,030	0,028	0,024	0,019
2011	0,033	0,031	0,029	0,026	0,023
2012	0,044	0,034	0,030	0,027	0,021
2013	0,030	0,027	0,026	0,023	0,022
2014	0,035	0,028	0,025	0,024	0,021
2015	0,033	0,030	0,028	0,023	0,019
2016	0,037	0,031	0,029	0,025	0,022

**Remarque** : Les données concernent le site de suivi « rivière Winnipeg à Pointe du Bois » d'Environnement et Changement climatique Canada (MA05PF0022).

**Source** : Développement durable Manitoba et Environnement et Changement climatique Canada.

**Tableau A.8. Données pour la Figure 3. Moyennes annuelles saisonnières pondérées d'azote total du bassin nord du lac Winnipeg, Canada, 1999 à 2016**

<b>Année</b>	<b>Moyenne saisonnière pondérée (milligrammes par litre)</b>	<b>Minimum (milligrammes par litre)</b>	<b>Maximum (milligrammes par litre)</b>	<b>Nombre d'échantillons</b>
1999	0,778	0,505	1,61	21
2000	0,535	0,305	0,920	29
2001	0,571	0,120	1,130	22
2002	0,267	0,105	0,810	85
2003	1,023	0,405	1,810	13
2004	0,830	0,105	2,030	30
2005	0,673	0,11	2,440	35
2006	0,677	0,305	1,550	59
2007	0,525	0,105	1,710	59
2008	0,662	0,305	1,605	62
2009	0,860	0,228	6,025	53
2010	0,577	0,283	1,583	62
2011	0,834	0,125	2,46	76
2012	0,476	0,325	0,755	78
2013	0,491	0,105	1,24	77
2014	0,482	0,320	0,750	26
2015	0,565	0,340	1,00	39
2016	0,575	0,210	3,59	44

**Source :** Développement durable Manitoba et Environnement et Changement climatique Canada.

**Tableau A.9. Données pour la Figure 3. Moyennes annuelles saisonnières pondérées d'azote total du bassin sud et du passage du lac Winnipeg, Canada, 1999 à 2016**

<b>Année</b>	<b>Moyenne saisonnière pondérée (milligrammes par litre)</b>	<b>Minimum (milligrammes par litre)</b>	<b>Maximum (milligrammes par litre)</b>	<b>Nombre d'échantillons</b>
1999	0,838	0,405	1,600	32
2000	0,788	0,430	1,560	24
2001	1,077	0,12	2,620	15
2002	0,480	0,105	1,910	87
2003	0,929	0,105	2,900	14
2004	0,896	0,105	2,250	14
2005	0,782	0,105	1,970	51
2006	1,214	0,305	2,930	82
2007	0,819	0,105	2,420	98
2008	0,700	0,34	1,300	100
2009	0,927	0,283	2,860	119
2010	0,967	0,372	3,710	104
2011	1,013	0,185	2,140	106
2012	0,717	0,255	2,154	113
2013	0,723	0,285	2,03	109
2014	0,779	0,335	1,67	56
2015	0,783	0,370	2,53	57
2016	0,813	0,450	3,29	57

**Source :** Développement durable Manitoba et Environnement et Changement climatique Canada.

**Tableau A.10. Données pour la Figure 3. Données sur les concentrations annuelles d'azote total de la rivière Saskatchewan, Canada, 1999 à 2016**

Année	Maximum (milligrammes par litre)	Troisième quartile (milligrammes par litre)	Médiane (milligrammes par litre)	Premier quartile (milligrammes par litre)	Minimum (milligrammes par litre)
1999	0,699	0,621	0,563	0,474	0,403
2000	0,733	0,603	0,544	0,479	0,332
2001	0,641	0,498	0,466	0,402	0,390
2002	1,38	0,553	0,471	0,442	0,365
2003	0,814	0,628	0,537	0,393	0,328
2004	1,11	0,688	0,630	0,561	0,384
2005	0,997	0,681	0,593	0,540	0,447
2006	2,62	0,745	0,613	0,590	0,531
2007	0,882	0,702	0,594	0,572	0,411
2008	0,957	0,652	0,561	0,519	0,341
2009	0,680	0,658	0,619	0,516	0,339
2010	0,870	0,693	0,616	0,559	0,480
2011	1,16	0,845	0,770	0,710	0,505
2012	0,897	0,662	0,573	0,533	0,432
2013	1,02	0,726	0,660	0,560	0,508
2014	0,931	0,695	0,640	0,542	0,416
2015	0,682	0,558	0,495	0,441	0,293
2016	1,37	0,670	0,618	0,569	0,462

**Remarque** : Les données concernent le site de suivi « rivière Saskatchewan en amont de la rivière Carrot » d'Environnement et Changement climatique Canada (MA05KH0001).

**Source** : Développement durable Manitoba et Environnement et Changement climatique Canada.

**Tableau A.11. Données pour la Figure 3. Concentrations annuelles d'azote total de la rivière Rouge, Canada, 1999 à 2016**

Année	Maximum (milligrammes par litre)	Troisième quartile (milligrammes par litre)	Médiane (milligrammes par litre)	Premier quartile (milligrammes par litre)	Minimum (milligrammes par litre)
1999	3,24	1,94	1,66	1,25	0,913
2000	5,46	2,77	1,56	1,27	1,12
2001	3,74	2,18	1,76	1,38	1,06
2002	6,05	1,96	1,50	1,19	0,687
2003	4,59	2,05	1,85	1,37	0,485
2004	4,50	2,34	1,97	1,55	1,40
2005	2,99	2,10	1,60	1,36	1,20
2006	3,96	1,87	1,43	1,28	0,951
2007	4,68	2,01	1,63	1,37	1,04
2008	4,23	2,16	1,75	1,57	1,18
2009	5,68	2,12	1,80	1,58	1,02
2010	3,81	2,42	1,88	1,56	1,24
2011	5,27	2,79	2,08	1,70	1,05
2012	3,98	1,88	1,54	1,31	0,977
2013	4,79	2,43	2,00	1,75	1,18
2014	5,02	2,68	1,81	1,29	0,934
2015	8,70	1,89	1,47	1,23	0,798
2016	5,00	2,40	1,77	1,49	1,11

**Remarque :** Les données concernant le site de suivi « rivière Rouge à Emerson, Manitoba » d'Environnement et Changement climatique Canada (MA05OC0001).

**Source :** Développement durable Manitoba et Environnement et Changement climatique Canada.

**Tableau A.12. Données pour la Figure 3. Concentrations annuelles d'azote total de la rivière Winnipeg, Canada, 1999 à 2016**

<b>Année</b>	<b>Maximum (milligrammes par litre)</b>	<b>Troisième quartile (milligrammes par litre)</b>	<b>Médiane (milligrammes par litre)</b>	<b>Premier quartile (milligrammes par litre)</b>	<b>Minimum (milligrammes par litre)</b>
1999	0,570	0,530	0,487	0,469	0,450
2000	0,575	0,541	0,496	0,435	0,386
2001	0,605	0,582	0,547	0,530	0,479
2002	0,633	0,624	0,559	0,549	0,529
2003	0,580	0,539	0,525	0,473	0,450
2004	0,625	0,577	0,503	0,483	0,469
2005	0,732	0,544	0,533	0,513	0,505
2006	0,657	0,580	0,549	0,477	0,431
2007	0,585	0,556	0,545	0,521	0,488
2008	0,661	0,545	0,491	0,472	0,447
2009	0,556	0,525	0,506	0,484	0,448
2010	0,590	0,523	0,493	0,476	0,427
2011	0,594	0,543	0,519	0,503	0,448
2012	0,737	0,510	0,474	0,451	0,424
2013	0,551	0,505	0,484	0,455	0,406
2014	0,537	0,521	0,505	0,451	0,399
2015	0,550	0,498	0,427	0,377	0,367
2016	0,583	0,549	0,492	0,431	0,377

**Remarque** : Les données concernent le site de suivi « rivière Winnipeg à Pointe du Bois » d'Environnement et Changement climatique Canada (MA05PF0022).

**Source** : Développement durable Manitoba et Environnement et Changement climatique Canada.



Pour des renseignements supplémentaires :

Environnement et Changement climatique Canada  
Centre de renseignements à la population  
12e étage, Édifice Fontaine  
200, boul. Sacré-Cœur  
Gatineau (Québec) K1A 0H3  
Téléphone : 1-800-668-6767 (au Canada seulement) ou 819-938-3860  
Télécopieur : 819-938-3318  
Courriel : [ec.enviroinfo.ec@canada.ca](mailto:ec.enviroinfo.ec@canada.ca)