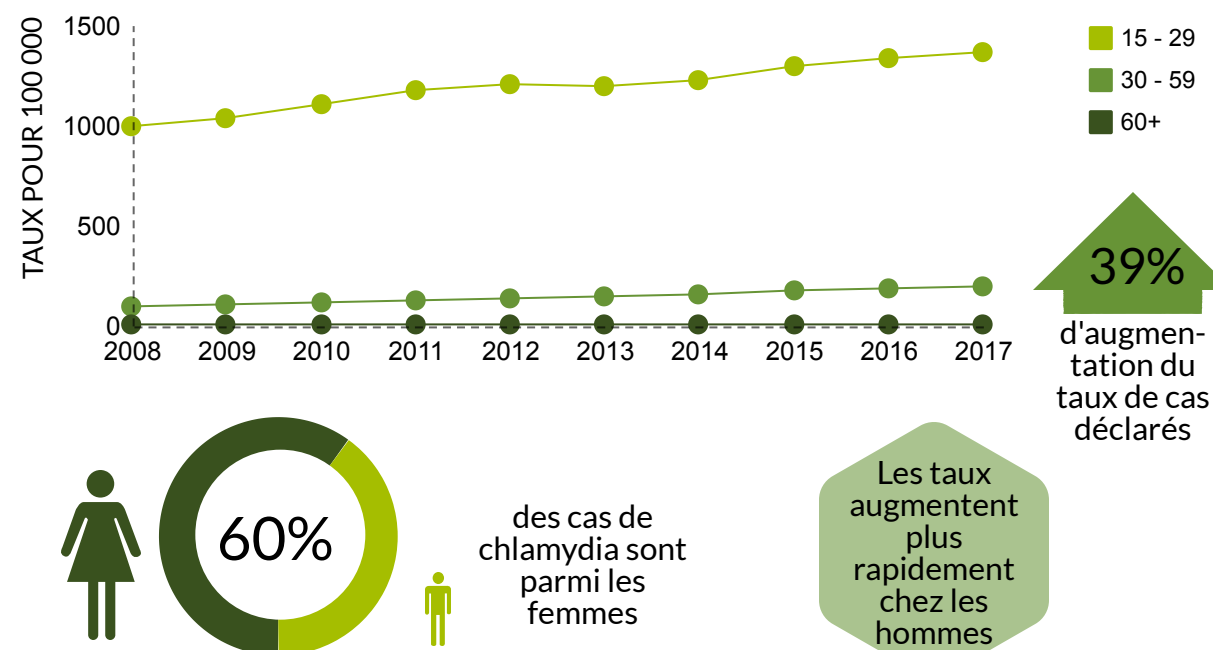


LA CHLAMYDIOSE, LA GONORRHÉE ET LA SYPHILIS INFECTIEUSE au Canada (2017)

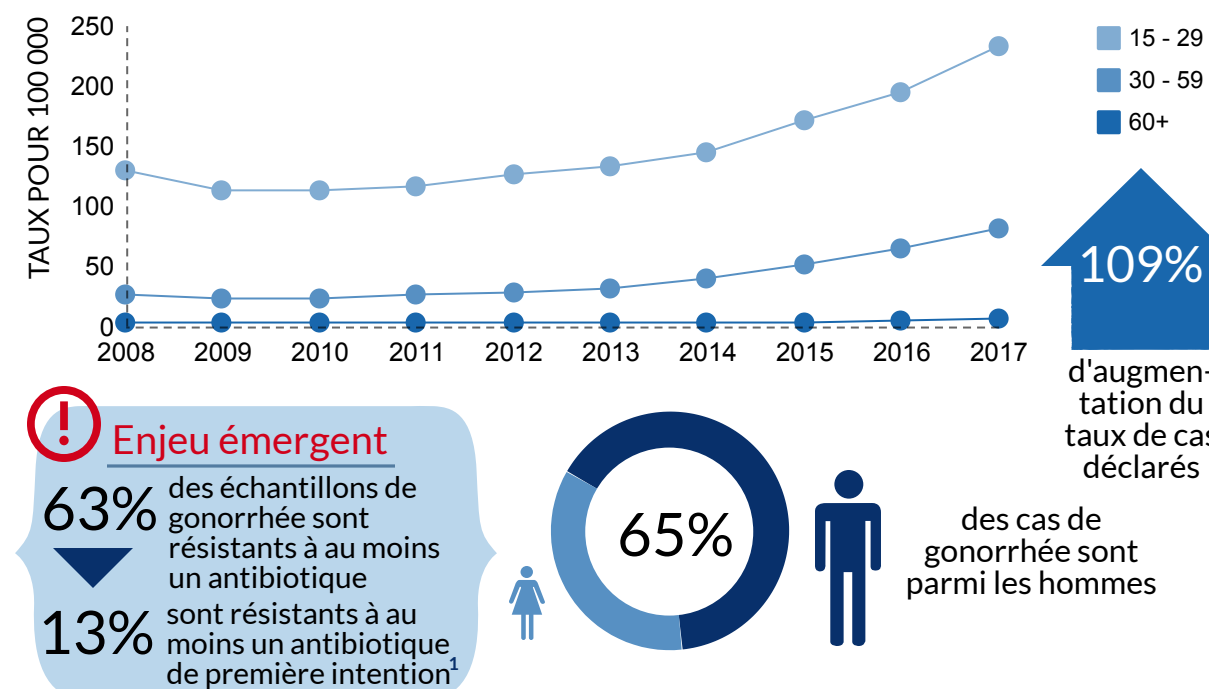
CHLAMYDIOSE

Tendances de la chlamydie par tranche d'âge et par sexe, 2008 -2017



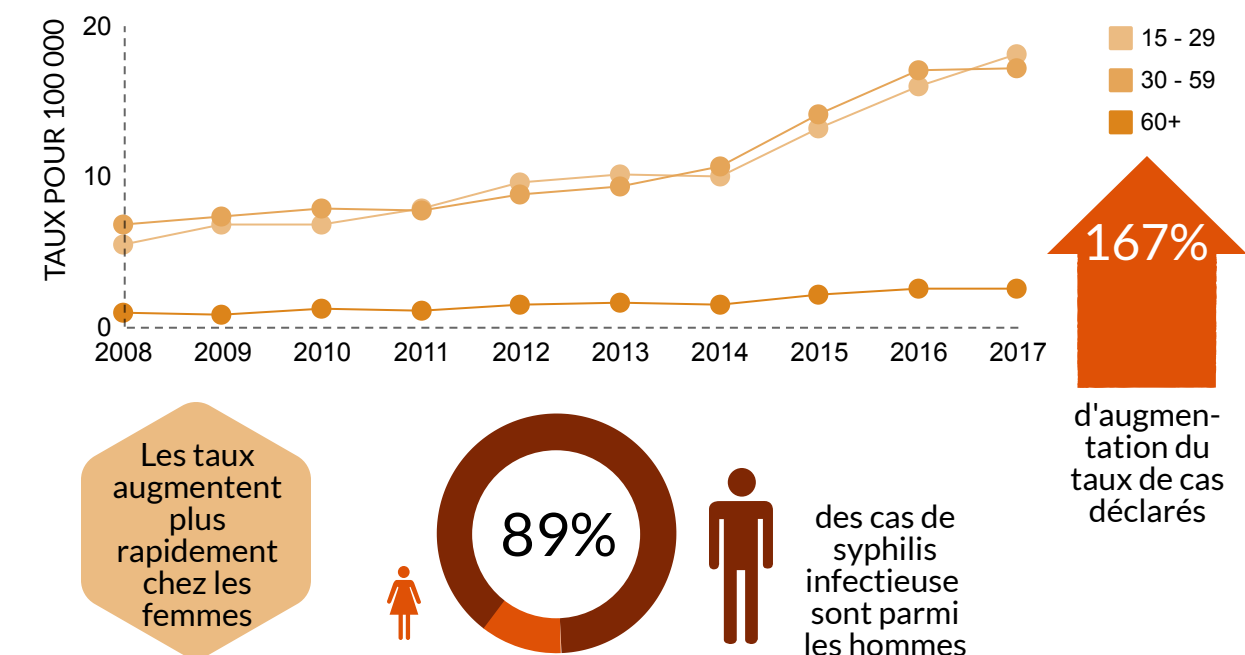
GONORRHÉE

Tendances de la gonorrhée par tranche d'âge et par sexe, 2008 -2017

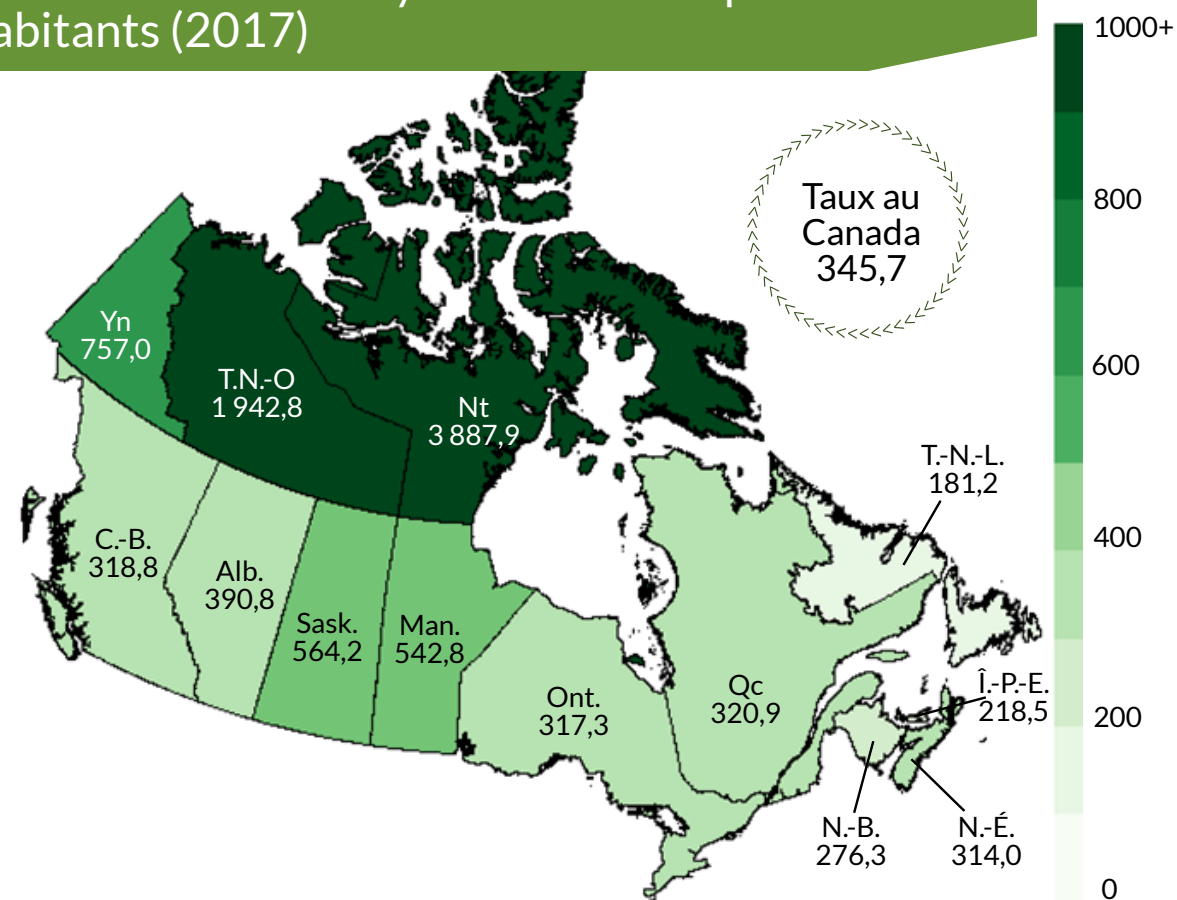


SYPHILIS INFECTIEUSE

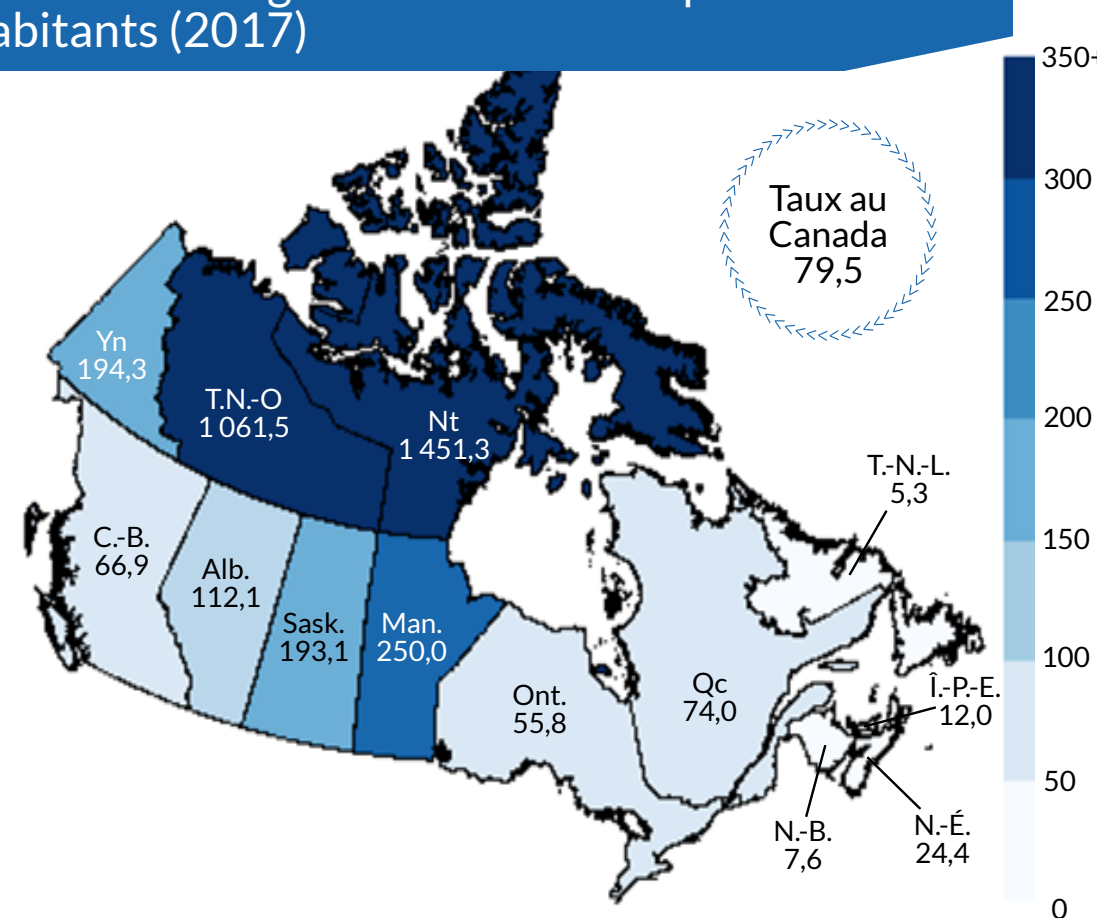
Tendances de la syphilis infectieuse par tranche d'âge et par sexe, 2008 -2017



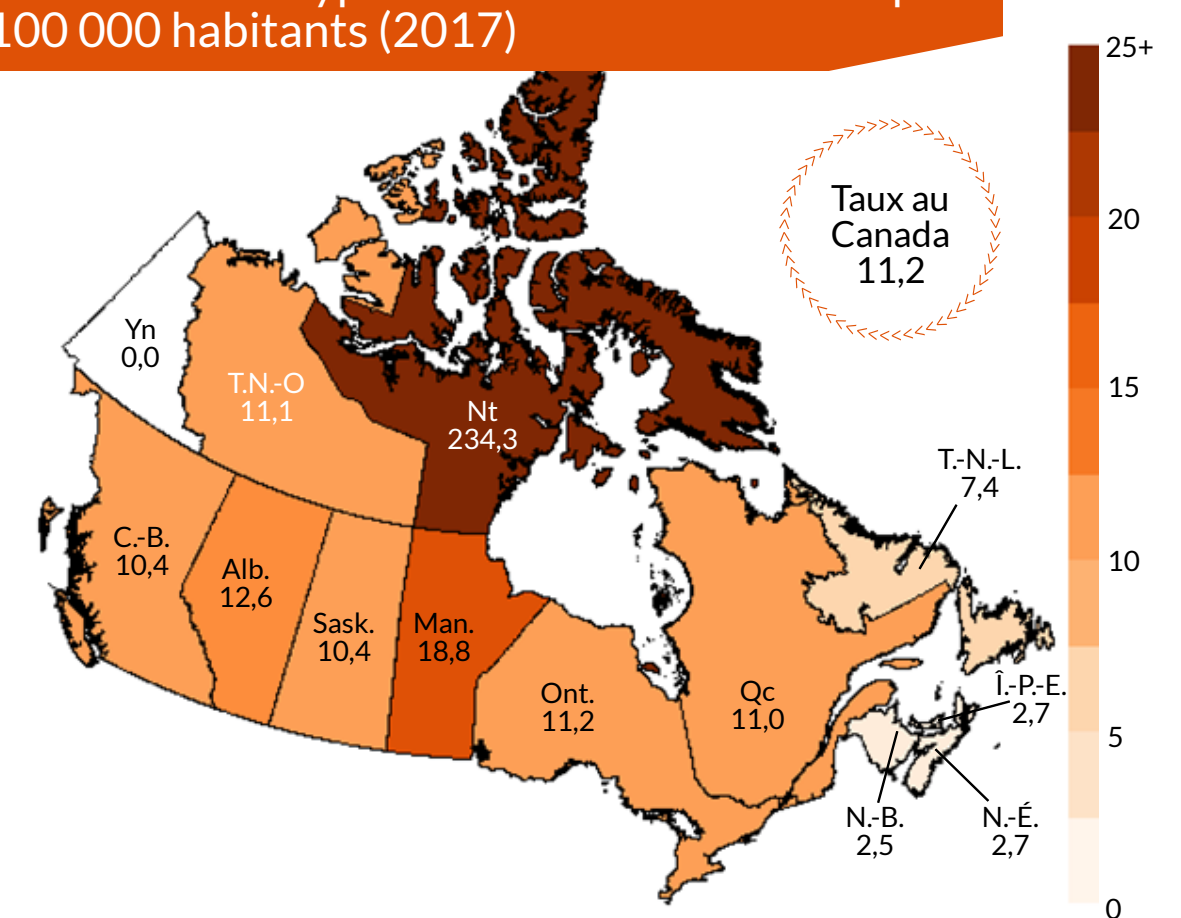
Taux de cas de chlamydie déclarés pour 100 000 habitants (2017)



Taux de cas de gonorrhée déclarés pour 100 000 habitants (2017)



Taux de cas de syphilis infectieuse déclarés pour 100 000 habitants (2017)



1. Les traitements de première intention auxquels nous référons sont les suivants : azithromycine (11,7%), céfixime (0,6%), ceftriaxone (0,5%) basé sur 5 290 cultures testés en 2017 provenant de la Surveillance nationale de la sensibilité aux antimicrobiens de *Neisseria gonorrhoeae* : Rapport sommaire annuel de 2017
 Pour plus d'information, veuillez vous référer au rapport sur les infections transmissibles sexuellement au Canada : 2017 au Canada.ca ou sur le site des Maladies à déclaration obligatoire en direct
 © Sa Majesté la Reine du chef du Canada, représentée par le ministre de la Santé., Cat.:978-0-660-32744-0 | ISBN: 978-0-660-32744-0 | Pub.: 190380