

Appel de propositions (ADP) 2024

Webinaire pour les demandeurs

Volet de l'équité



Comment puis-je poser des questions?

Slido

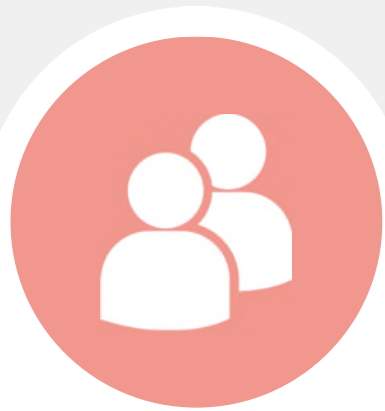
- Ouvrez slido.com dans votre navigateur
- Tapez le code d'événement **6630406** dans la case appropriée
- Attendez d'être redirigé vers l'événement



Objectifs du webinaire



ADP 2024
Aperçu



Vision pour
l'établissement
et l'intégration



Que cherchons-
nous?



Critères
d'évaluation



Rédiger votre
demande



Période de
questions et
réponses



Contactez-nous

Aperçu : ADP 2024

IRCC gère le Programme d'établissement, qui vise à aider les nouveaux arrivants à s'établir et à s'adapter à la vie au Canada en les appuyant pendant leur parcours vers l'intégration et la pleine citoyenneté. Dans le cadre de ces programmes, IRCC collabore avec de nombreux partenaires pour offrir en continu un ensemble de services de grande qualité aux nouveaux arrivants.

Le présent processus d'appel de propositions vise à offrir partout au Canada une gamme complète de services régionaux et nationaux dans le cadre du Programme d'établissement.



Aperçu ADP 2024 : Dates importantes



La période de demandes a commencé le 14 novembre. Vous devez soumettre votre demande au plus tard le 31 janvier 17h heure de l'est.



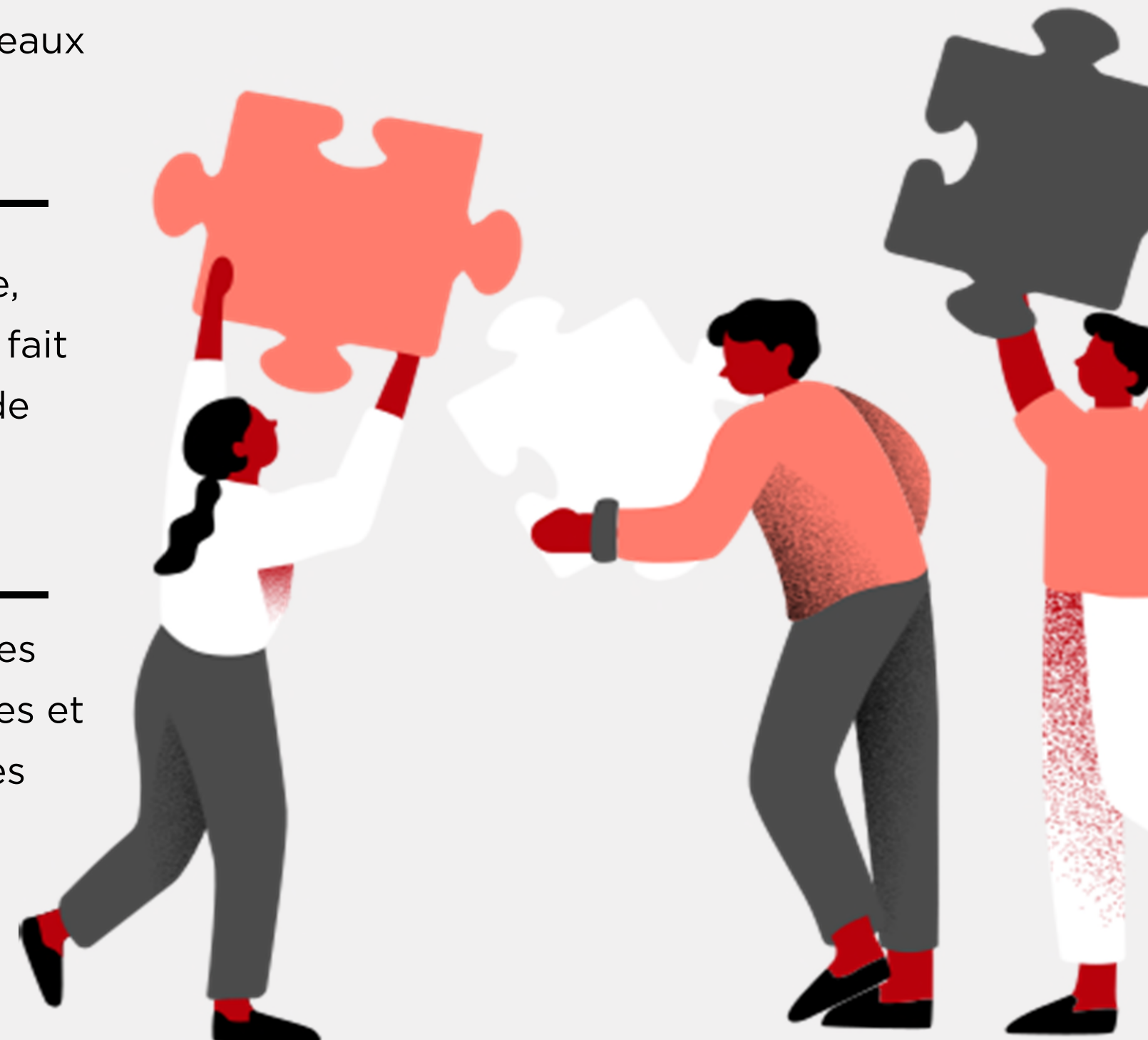
Le financement des projets retenus commencera le 1^{er} avril 2025 pour une durée maximale de cinq ans, se terminant au plus tard le 31 mars 2030.

Vision pour l'établissement et l'intégration

IRCC veille à ce que ses programmes d'établissement et d'aide à la réinstallation s'attaquent aux obstacles afin de soutenir efficacement l'intégration des nouveaux arrivants dans la société canadienne.

Conformément aux engagements d'IRCC en matière de lutte contre le racisme, d'analyse comparative entre les sexes et d'égalité entre les sexes, le ministère fait progresser les priorités en matière d'équité dans le cadre de l'ADP 2024 afin de veiller à ce que les diverses populations puissent bénéficier de programmes d'établissement et d'aide à la réinstallation ouverts à tous.

Cette approche vise à intégrer l'initiative Vérité et réconciliation afin d'avoir des programmes qui sensibilisent les nouveaux arrivants aux questions autochtones et qui facilitent l'établissement de liens significatifs et la cohésion sociale entre les peuples autochtones, les nouveaux arrivants et les Canadiens.



Que cherchons-nous?

- Un volet dédié dans le cadre du Programme d'établissement pour fournir du financement aux organisations établies afin de soutenir les organisations communautaires qui ne sont pas actuellement financées.
- L'objectif est d'accroître la diversité et la représentativité des organisations qui participent à l'établissement et à l'intégration des nouveaux arrivants.
- Grâce à un modèle intermédiaire, des organisations communautaires, qui servent et qui sont dirigées par des groupes méritant l'équité, recevront du soutien pour accéder de manière indépendante au financement ministériel et offrir une prestation efficace des services d'établissement à divers groupes de nouveaux arrivants.



Que cherchons-nous?



Environ 4 à 6 demandeurs retenus obtiendront un financement pour une durée maximale de 5 ans et un montant maximal de 5 millions de dollars par année par organisation.

Les intermédiaires devraient appuyer une approche de renforcement des capacités qui bénéficie l'ensemble du secteur, par exemple, en créant des partenariats avec des organisations-cadres ou des organisations disposant d'une expertise spécialisée ou d'une expérience en matière de renforcement des capacités dans le secteur de l'établissement.

Que cherchons-nous?

Les intermédiaires devront :

- consulter et cibler des organisations communautaires qui servent et qui sont dirigées par des personnes appartenant à des groupes méritant l'équité;
- mettre en œuvre un (des) processus de financement transparent(s) afin de redistribuer le financement aux organisations retenues;
- surveiller l'utilisation des fonds et rendre des comptes à ce sujet;
- évaluer les résultats attendus et les extrants et rendre des comptes à ce sujet.

Les fonds seront redistribués à des organisations communautaires qui :

- ne sont pas actuellement financées par IRCC;
- représentent les personnes méritant l'équité à de multiples niveaux; et/ou
- représentent les personnes mandatées pour desservir les personnes méritant l'équité, y compris *les femmes migrantes, les jeunes, les populations 2ELGBTQI+, les nouveaux arrivants racisés, les aînés et les personnes en situation de handicap.*



Critères d'évaluation

OBLIGATOIRES

En plus de répondre aux critères CŒUR, les demandes doivent :

Démontrer la contribution prévue de l'initiative aux engagements d'IRCC

Démontrer leur capacité d'agir à titre d'intermédiaire

Démontrer leur expertise en vue d'apporter un soutien au renforcement des capacités des organisations communautaires

ATOUPS

Les demandes seront examinées favorablement si elles sont en mesure de :

Démontrer des partenariats intersectoriels (y compris avec des peuples et des communautés autochtones)

Démontrer que leur organisation (1) représente des personnes méritant l'équité à de multiples niveaux; (2) est mandatée pour desservir des personnes méritant l'équité

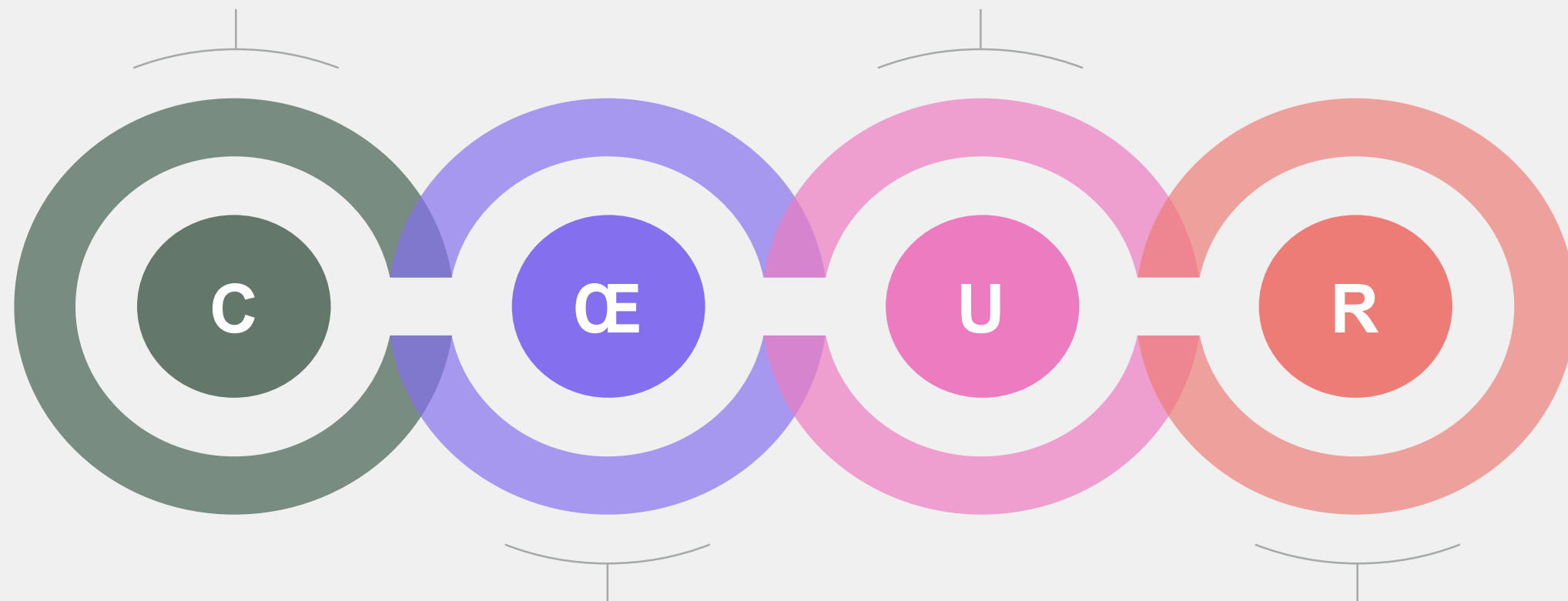
Critères d'évaluation

CENTRÉ SUR LES RÉSULTATS

Programmes axés sur des données probantes en vue de garantir les meilleurs résultats à court et à long terme pour le client.

UTILISATION EFFICIENTE DES RESSOURCES

Programmes qui sont à la fois efficaces et efficients et qui utilisent les partenariats, mobilisent les ressources communes et tirent profit des atouts inexploités de la communauté, comme les bénévoles et les entreprises locales.



ŒUVRER POUR LES CLIENTS

Programmes adaptés aux profils particuliers des clients. Il s'agit notamment d'offrir des services en français à ceux qui souhaitent vivre et travailler dans un milieu francophone, et de mettre l'accent sur les clients vulnérables, marginalisés ou confrontés à des obstacles.

RÉACTIF

Programmes qui répondent non seulement aux besoins des clients, mais aussi à ceux de la société dans son ensemble, afin de mieux intégrer les nouveaux arrivants et de réaliser la vision commune pour l'établissement et l'intégration.

Les principes CŒUR d'IRCC sont à la base de tous les programmes financés dans le cadre du Programme d'établissement.

Vous devez intégrer ces principes dans la conception, la mise en œuvre et l'évaluation des projets que vous proposez, et expliquer comment vous l'avez fait dans votre demande.

Critères d'évaluation



GBAPLUS
GENDER-BASED ANALYSIS PLUS

The logo for GBAPLUS features the acronym in large, bold letters. The letters 'P', 'L', 'U', and 'S' are filled with a colorful grid pattern of small squares in shades of blue, green, yellow, and red. Below the acronym, the full name 'GENDER-BASED ANALYSIS PLUS' is written in a smaller, black, sans-serif font.

L'ACSPLUS
ANALYSE COMPARATIVE ENTRE LES SEXES PLUS

The logo for L'ACSPLUS features the acronym in large, bold letters. The letters 'P', 'L', 'U', and 'S' are filled with a colorful grid pattern of small squares in shades of blue, green, yellow, and red. Below the acronym, the full name 'ANALYSE COMPARATIVE ENTRE LES SEXES PLUS' is written in a smaller, black, sans-serif font.

L'analyse comparative entre les sexes Plus (ACS Plus) évalue la manière dont les politiques, les programmes et les initiatives affectent les personnes différemment. Il s'agit d'une approche intersectionnelle, fondée sur des données et des données probantes.

Les demandeurs de financement sont encouragés à intégrer l'ACS Plus dans la conception, la mise en œuvre et l'évaluation du ou des projets proposés, dans la mesure du possible, afin de créer des programmes efficaces pour les nouveaux arrivants.

Il s'agit notamment de programmes destinés aux diverses populations qui se heurtent à des obstacles plus importants en matière de services (par exemple, les femmes, les jeunes, les populations 2ELGBTQI+, les nouveaux arrivants racialisés, les aînés, les personnes ayant un handicap) et visant à résoudre des problèmes spécifiques (par exemple, la violence sexuelle et la violence fondée sur le genre, les besoins en matière de santé mentale).

Rédiger votre demande en ligne



Lire les lignes
directrices



Remplir le
formulaire de
demande dans le
SSC



Postuler en ligne



Rédiger votre demande en linge

- Les demandeurs de financement sont invités à soumettre des propositions distinctes dans le Système de subventions et de contributions (SSC) pour des projets distincts, plutôt que de combiner plusieurs types de projets différents en une seule proposition plus large.
- Par exemple, un projet relatif à l'équité doit faire l'objet d'une proposition distincte et ne doit pas être inclus dans la même proposition qu'un projet visant à fournir d'autres services généraux d'établissement.
- La décision finale de combiner ou de diviser les propositions en accords de financement revient à IRCC.

Période de questions et réponses

Nous apprécions votre participation et vous encourageons à poser des questions. Afin de garantir un déroulement harmonieux et organisé de la séance de questions, nous vous invitons à utiliser slido :

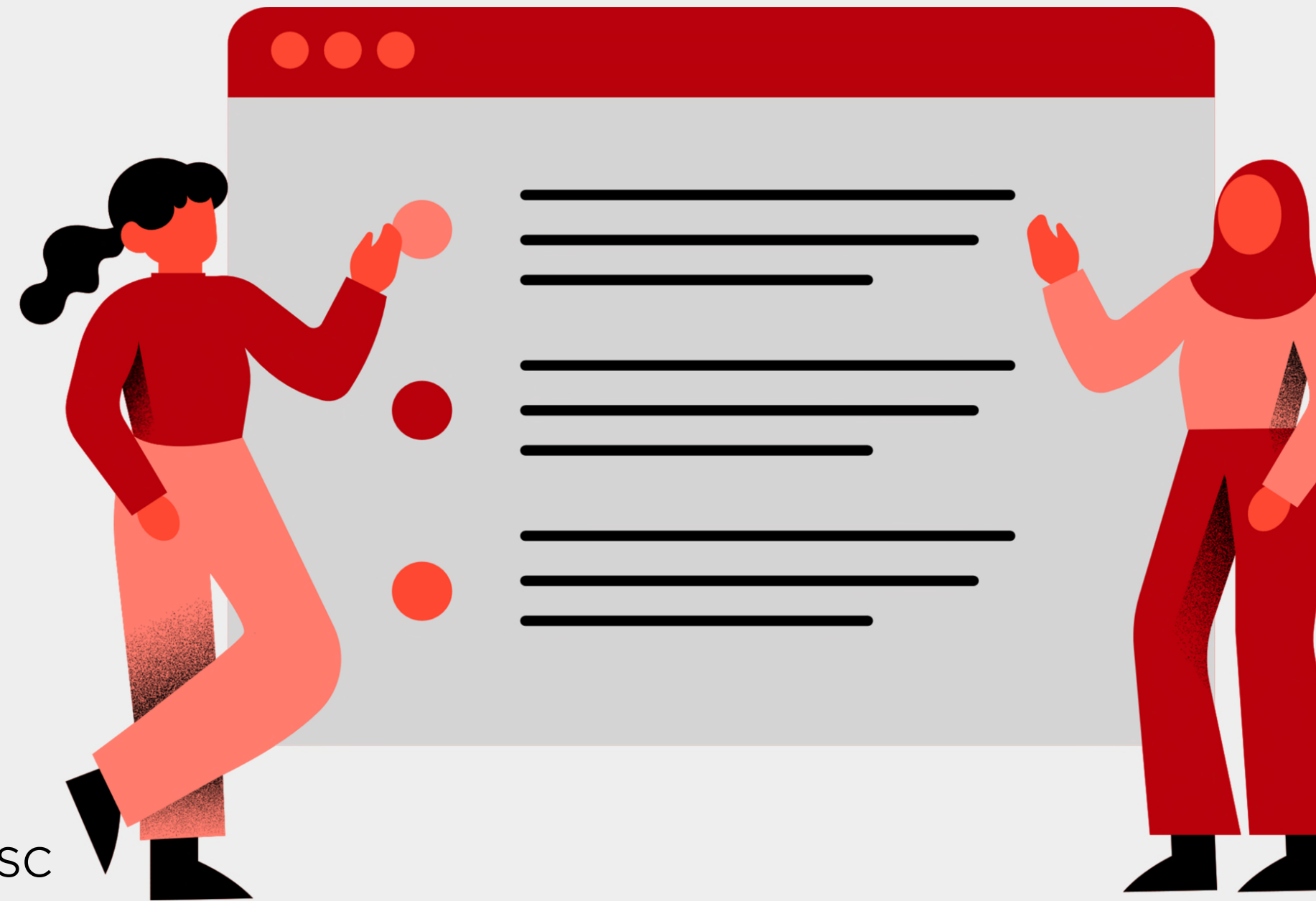
- Ouvrez slido.com dans votre navigateur
- Tapez le code d'événement **6630406** dans la case appropriée
- Attendez d'être redirigé vers l'événement



Ressources : Page de financement

Voici une liste de ressources qui vous aideront tout au long de votre processus de demande de financement. Les ressources suivantes sont disponibles sur notre page consacrée au financement :

- Lignes directrices
- Glossaire des lignes directrices
- Foire aux questions et réponses
- Modèle logique du Programme d'établissement et du Programme d'aide à la réinstallation
- Guide de l'ACS Plus du gouvernement du Canada
- Outil de sélection des options du formulaire de demande du SSC



Ressources : SSC

Page État

Toutes les sections énumérées ci-dessous doivent être remplies avant que vous puissiez soumettre votre demande. Les sections peuvent être remplies dans l'ordre de votre choix et à votre propre rythme. Les utilisateurs énumérés dans le tableau ci-dessous recevront des notifications automatiques au sujet de cette demande après qu'elle a été soumise. Une fois que l'état de chaque section sera « terminé », vous pourrez commencer la Déclaration de la direction et soumettre votre demande.

[TUTORIEL – Comment utiliser cette page](#)

[Table des matières des tutoriels](#)

[Index des fiches-conseils](#)

[Contacter le bureau d'aide](#)

Demandes de financement: Page État

Page État

Ce tutoriel fournit des renseignements sur la façon de visualiser l'état d'avancement de votre demande, de télécharger une version PDF imprimable de votre demande et de vous assurer que votre organisation est correctement informée que la demande a été évaluée par le Ministère.

Table des matières

- [Visualiser l'état d'avancement de votre demande](#)
- [Télécharger et imprimer votre demande](#)
- [Recevoir des notifications au sujet de l'état de la demande](#)
- [Fiche de conseils](#)

Fiche de conseils

[Changer les utilisateurs avisés de l'état de la demande](#)

Si vous ne voyez pas le PDF, cela signifie que vous ne disposez pas du support Adobe Reader ou PDF dans ce navigateur Web. [Cliquez ici pour télécharger le pdf](#)

Des tutoriels et des fiches de conseils sont disponibles sur le portail du SSC au fur et à mesure que vous complétez chaque section. L'image vous montre comment accéder à ces ressources dans le portail des partenaires du SSC.



Contactez-nous

Pour toutes questions ou clarifications relatives à l'appel de propositions, veuillez contacter cfp-adp@cic.gc.ca

Pour obtenir de l'aide à propos du portail des partenaires du système de subventions et de contributions ou concernant le formulaire de demande, veuillez contacter gcs-ssc@cic.gc.ca

