

# Appel de propositions (ADP) 2024

Webinaire pour les demandeurs

Parcours d'intégration francophone



# Comment puis-je poser des questions? Slido

- Ouvrez [slido.com](https://slido.com) dans votre navigateur
- Tapez le code d'événement **6125502** dans la case appropriée
- Attendez d'être redirigé vers l'événement



# Objectifs du webinar



Aperçu  
ADP 2024



Vision pour  
l'établissement  
et l'intégration



Comprendre  
l'ADP 2024



Priorités  
générales



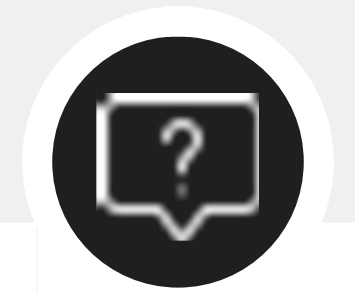
Opportunités  
de  
financement



Critères  
d'évaluation



Rédiger votre  
demande



Période de  
questions et  
réponses

# Aperçu : ADP 2024

IRCC administre le Programme d'établissement et le Programme d'aide à la réinstallation afin d'aider les nouveaux arrivants à s'établir et à s'adapter à la vie au Canada. Dans le cadre de ces programmes, IRCC collabore avec de nombreux partenaires afin d'offrir aux nouveaux arrivants un ensemble de services continus de grande qualité.

L'objectif de cet appel de propositions est d'offrir une suite complète de services du Programme d'établissement et du Programme d'aide à la réinstallation à travers le Canada.



# Aperçu ADP 2024 : Dates importantes



La période de demande commence le (insérer la date). Vous devez soumettre votre demande au plus tard le (insérer la date).



Le financement des projets retenus commencera le 1er avril 2025 pour une durée maximale de cinq ans, se terminant au plus tard le 31 mars 2030.



# Vision pour l'établissement et l'intégration

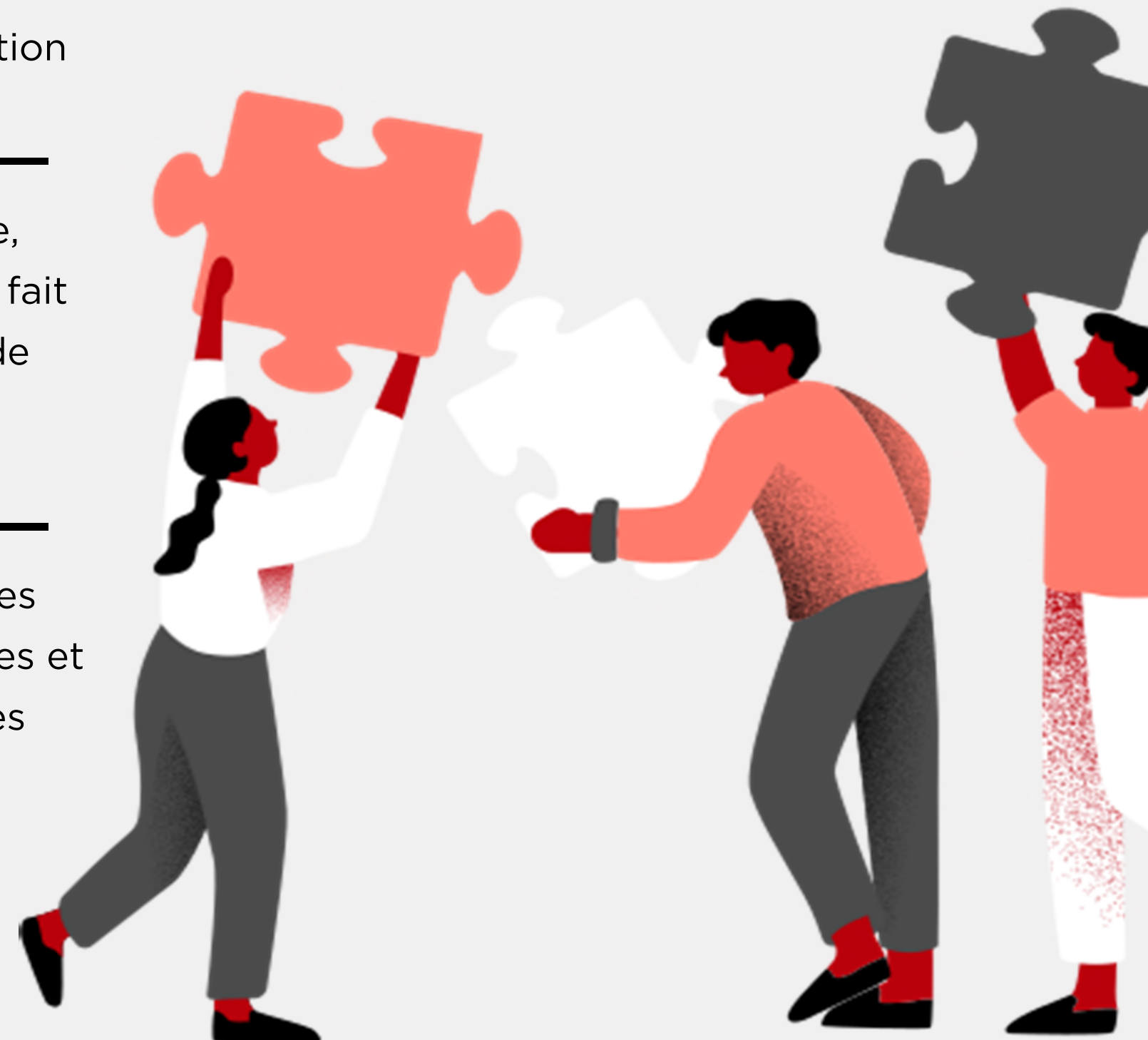
IRCC s'efforce de veiller à ce que ses programmes de l'établissement et d'aide à la réinstallation s'attaquent aux obstacles afin de soutenir efficacement l'intégration des nouveaux arrivants dans la société canadienne.

---

Conformément aux engagements d'IRCC en matière de lutte contre le racisme, d'analyse comparative entre les sexes et d'égalité entre les sexes, le ministère fait progresser les priorités en matière d'équité dans le cadre de l'ADP 2024 afin de veiller à ce que les diverses populations puissent bénéficier de programmes d'établissement et d'aide à la réinstallation ouverts à tous.

---

Cette approche vise à intégrer l'initiative Vérité et réconciliation afin d'avoir des programmes qui sensibilisent les nouveaux arrivants aux questions autochtones et qui facilitent l'établissement de liens significatifs et la cohésion sociale entre les peuples autochtones, les nouveaux arrivants et les Canadiens.



# Comprendre l'ADP 2024

Quelques stratégies :

- Commencez par lire le message du Ministre
- Lisez ensuite les différentes sections selon les intérêts de votre organisation
- Identifiez les opportunités de financement en tant qu'organisation francophone
- Déterminez votre admissibilité
- Lisez les questions du formulaire du SSC pour comprendre les attentes d'IRCC
- N'hésitez pas à poser des questions tout au long du processus



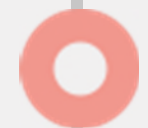
# Qu'est-ce que le Parcours d'intégration francophone (PIF)?



Suite de services d'établissement en français offerte d'une manière concertée par des organisations francophones et qui inclut TOUS les services directs et indirects du Programme de l'établissement ainsi que du Programme d'aide à la réinstallation



Le but du PIF est de créer les meilleures conditions possibles pour que les nouveaux arrivants d'expression française puissent s'établir et s'épanouir en français, contribuent à la société canadienne et à la vitalité des communautés francophones



À travers le PIF, IRCC s'engage à respecter le principe du *par et pour* les francophones



TOUS les projets en français contribuent au PIF



# Comment identifier votre projet comme faisant partie du PIF?

---



- Vérifiez que vous vous êtes identifiés comme une organisation francophone
- Choisissez le français comme langue de prestation de service
- Choisissez le type de projet (il n'y a pas de projet type spécifique au volet du PIF)
- Choisissez Un parcours d'intégration francophone renforcé comme priorité dans la Section 1 du formulaire (vous pouvez choisir plusieurs priorités en fonction de votre projet)

# Priorités générales pour le PIF



Services d'établissement offerts en français dans des régions non desservies actuellement, notamment dans les zones rurales et les petits centres (IRCC privilégiera les services itinérants et hybrides)



Services offerts en français et adaptés aux besoins spécifiques de clientèles ciblées comme : les femmes racialisées, les jeunes, les aînés, les membres de la communauté 2ELGBTQI+ et les réfugiés



Appui à des projets établis par la communauté francophone et adoptant une approche de services intégrés et centralisés pour faciliter l'accessibilité aux services en français et favoriser un parcours fluide



Services ciblés et spécialisés favorisant l'intégration économique dans le marché du travail canadien dans un contexte minoritaire et favorisant l'entrepreneuriat chez les immigrants d'expression française

# Opportunités de financement

## Opportunités de financement pour les organisations francophones dans toutes les sections de l'ADP :

- Consultez les services (directs et indirects) du Programme de l'établissement ainsi que le Programme de la réinstallation, les volets de l'Amélioration de la prestation de services (APS) et de l'Équité.

## Priorités spécifiques en appui au PIF :

- Information et Orientation : services à l'aéroport
- SWIS-TÉÉ : dans les écoles d'immersion française
- Formation linguistique : formation linguistique adaptée au contexte minoritaire
- Indirects à portée nationale : organismes de coordination pour le secteur francophone
- Services de soutien : plus de services de garde en français



# Opportunités de financement dans le volet du PIF

## Services directs

- Guichet unique pour les services de pré-arrivée francophones
- NOUVEAU : Le corridor pour la sélection des enseignants et la rétention d'enseignants de français au Canada

## Services indirects

### Portée régionale :

- Réseaux en immigration francophone

### Portée nationale :

- Coordination en immigration francophone et événements
- Renforcement des capacités en matière de mobilisation des employeurs
- Projets nationaux de renforcement des capacités des fournisseurs de services directs francophones
- NOUVEAU : Centre d'excellence et d'expertise du secteur francophone de l'établissement





# Comment votre demande sera-t-elle évaluée?

Critères spécifiques pour les projets en français du PIF :

- Soumis par une organisation francophone
- Adaptés aux besoins de la clientèle d'expression française et font appel à des modes de prestation adaptés au contexte minoritaire francophone
- Arrimés aux priorités établies par les Réseaux en immigration francophone et/ou la concertation communautaire francophone
- Arrimés aux projets déjà en cours dans le secteur francophone afin d'éviter une duplication et assurer une complémentarité des services



# Comment votre demande sera-t-elle évaluée?

- ✓ Les résultats immédiats attendus correspondant aux activités proposées

---

- ✓ Les critères CŒUR

---

- ✓ Les critères d'équité, de diversité et d'inclusion (EDI)

---

- ✓ Les critères de l'analyse comparative entre les sexes plus (ACS Plus)

---

- ✓ Les critères obligatoires et constituant un atout qui varient selon les services proposés



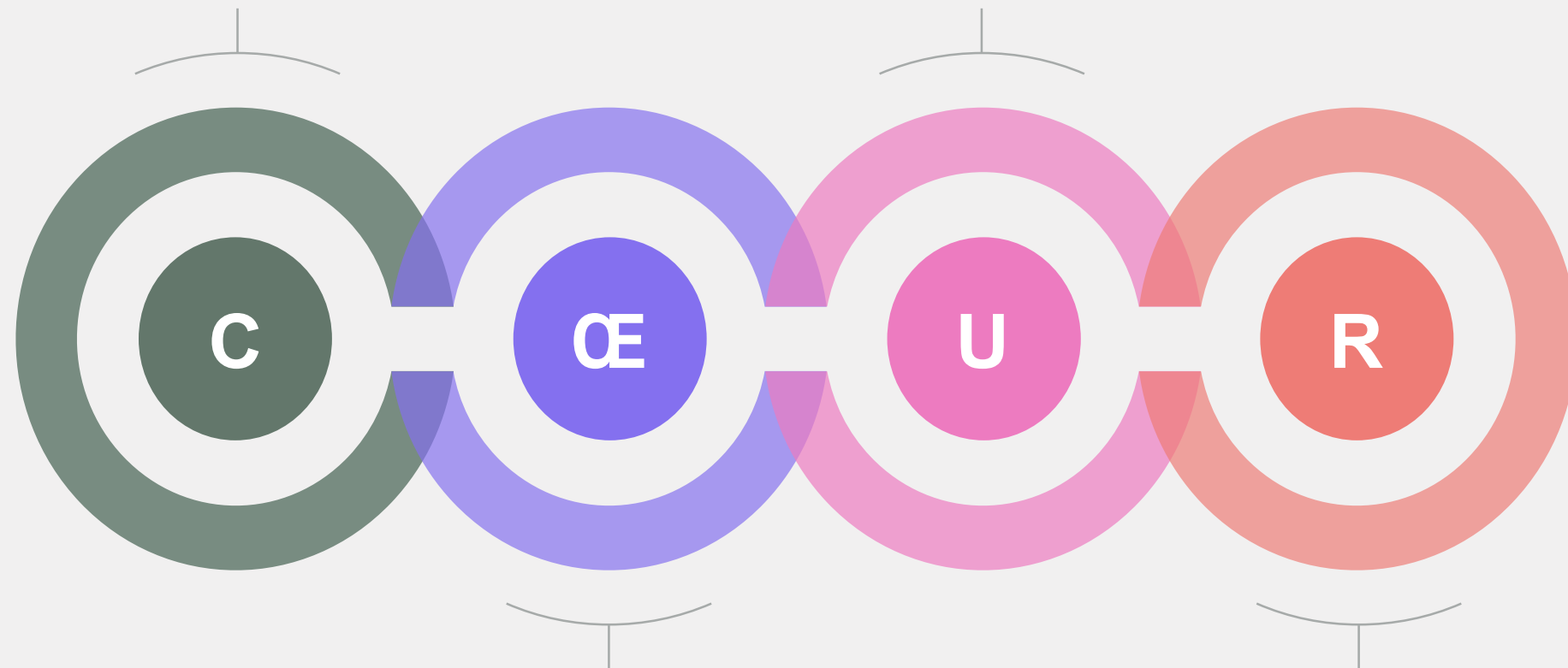
# Critères d'évaluation

## CENTRÉ SUR LES RÉSULTATS

Programmes axés sur des données probantes en vue de garantir les meilleurs résultats à court et à long terme pour le client.

## UTILISATION EFFICIENTE DES RESSOURCES

Programmes qui sont à la fois efficaces et efficients et qui utilisent les partenariats, mobilisent les ressources communes et tirent profit des atouts inexploités de la communauté, comme les bénévoles et les entreprises locales.



## ŒUVRER POUR LES CLIENTS

Programmes adaptés aux profils particuliers des clients. Il s'agit notamment d'offrir des services en français à ceux qui souhaitent vivre et travailler dans un milieu francophone, et de mettre l'accent sur les clients vulnérables, marginalisés ou confrontés à des obstacles.

## RÉACTIF

Programmes qui répondent non seulement aux besoins des clients, mais aussi à ceux de la société dans son ensemble, afin de mieux intégrer les nouveaux arrivants et de réaliser la vision commune pour l'établissement et l'intégration.

Les principes CŒUR d'IRCC sont à la base de tous les programmes financés dans le cadre du Programme d'établissement.

Vous devez intégrer ces principes dans la conception, la mise en œuvre et l'évaluation des projets que vous proposez, et expliquer comment vous l'avez fait dans votre demande.

# Critères d'évaluation



L'analyse comparative entre les sexes Plus (ACS Plus) évalue la manière dont les politiques, les programmes et les initiatives affectent les personnes différemment. Il s'agit d'une approche intersectionnelle, fondée sur des données et des données probantes.

Les demandeurs de financement sont encouragés à intégrer l'ACS Plus dans la conception, la mise en œuvre et l'évaluation du ou des projets proposés, dans la mesure du possible, afin de créer des programmes efficaces pour les nouveaux arrivants.

Il s'agit notamment de programmes destinés aux diverses populations qui se heurtent à des obstacles plus importants en matière de services (par exemple, les femmes, les jeunes, les populations 2ELGBTQI+, les nouveaux arrivants racialisés, les aînés, les personnes ayant un handicap) et visant à résoudre des problèmes spécifiques (par exemple, la violence sexuelle et la violence fondée sur le genre, les besoins en matière de santé mentale).

# Rédiger votre demande en ligne



**Lire les  
lignes  
directrices**



**Remplir le  
formulaire de  
demande dans le  
SSC**



**Postuler en  
ligne**



# Rédiger votre demande

- Les demandeurs de financement sont invités à soumettre des propositions distinctes dans le Système de subventions et de contributions (SSC) pour des projets distincts, plutôt que de combiner plusieurs types de projets différents en une seule proposition plus large.
- Par exemple, un projet FIP doit faire l'objet d'une proposition distincte et ne doit pas être inclus dans la même proposition qu'un projet visant à fournir d'autres services généraux d'établissement.
- La décision finale de combiner ou de diviser les propositions en accords de financement revient à IRCC.



# Période de questions et réponses

Nous apprécions votre participation et vous encourageons à poser des questions. Afin de garantir un déroulement harmonieux et organisé de la séance de questions, nous vous invitons à utiliser slido:

- Ouvrez [slido.com](https://slido.com) dans votre navigateur
- Tapez le code d'événement **6125502** dans la case appropriée
- Attendez d'être redirigé vers l'événement



# Ressources : Page de financement

Voici une liste de ressources qui vous aideront tout au long de votre processus de demande de financement. Les ressources suivantes sont disponibles sur notre page consacrée au financement :

- Lignes directrices
- Glossaire des lignes directrices
- Foire aux questions et réponses
- Modèle logique du Programme d'établissement et du Programme d'aide à la réinstallation
- Guide de l'ACS Plus du gouvernement du Canada
- Outil de sélection des options du formulaire de demande du SSC



# Ressources : SSC

## Page État

Toutes les sections énumérées ci-dessous doivent être remplies avant que vous puissiez soumettre votre demande. Les sections peuvent être remplies dans l'ordre de votre choix et à votre propre rythme. Les utilisateurs énumérés dans le tableau ci-dessous recevront des notifications automatiques au sujet de cette demande après qu'elle a été soumise. Une fois que l'état de chaque section sera « terminé », vous pourrez commencer la Déclaration de la direction et soumettre votre demande.

[TUTORIEL – Comment utiliser cette page](#)

[Table des matières des tutoriels](#)

[Index des fiches-conseils](#)

[Contacter le bureau d'aide](#)

## Demandes de financement: Page État

### Page État

Ce tutoriel fournit des renseignements sur la façon de visualiser l'état d'avancement de votre demande, de télécharger une version PDF imprimable de votre demande et de vous assurer que votre organisation est correctement informée que la demande a été évaluée par le Ministère.

### Table des matières

- [Visualiser l'état d'avancement de votre demande](#)
- [Télécharger et imprimer votre demande](#)
- [Recevoir des notifications au sujet de l'état de la demande](#)
- [Fiche de conseils](#)

### Fiche de conseils

[Changer les utilisateurs avisés de l'état de la demande](#)

Si vous ne voyez pas le PDF, cela signifie que vous ne disposez pas du support Adobe Reader ou PDF dans ce navigateur Web. [Cliquez ici pour télécharger le pdf](#)

Des tutoriels et des fiches de conseils sont disponibles sur le portail du SSC au fur et à mesure que vous complétez chaque section. L'image vous montre comment accéder à ces ressources dans le portail des partenaires du SSC.





# Contactez-nous

Pour toutes questions ou clarifications relatives à l'appel de propositions, veuillez contacter

[cfp-adp@cic.gc.ca](mailto:cfp-adp@cic.gc.ca)

Pour obtenir de l'aide à propos du portail des partenaires du système de subventions et de contributions ou concernant le formulaire de

demande, veuillez contacter [gcs-](mailto:gcs-ssc@cic.gc.ca)

[ssc@cic.gc.ca](mailto:ssc@cic.gc.ca)

