

Appel de propositions (ADP) de 2024

Webinaire pour les demandeurs :

Programme d'aide à la réinstallation (PAR)



Comment puis-je poser des questions?

Slido

- Ouvrez slido.com dans votre navigateur
- Tapez le code d'événement **3538524** dans la case appropriée
- Attendez d'être redirigé vers l'événement



Objectifs du webinaire



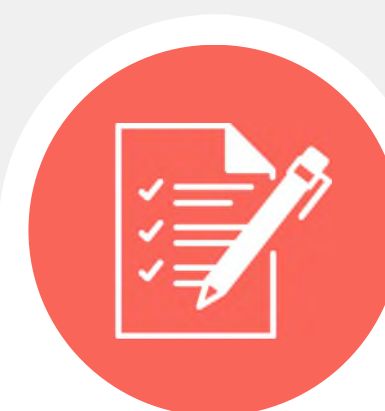
Aperçu
PAR 2024



Vision pour
l'établissement
et l'intégration



Que
cherchons-
nous?



Critères
d'évaluation



Rédiger votre
demande



Période de
questions et
réponses



Contactez-
nous nous

Aperçu : PAR

Le Programme d'aide à la réinstallation (PAR) est destiné à aider les réfugiés pris en charge par le gouvernement (RPG) et d'autres clients admissibles à leur arrivée au Canada, dans l'ensemble des provinces à l'exception du Québec. Le programme offre un soutien financier direct et finance la prestation de services immédiats et essentiels, notamment :

- les services aux points d'entrée;
- l'hébergement temporaire et l'aide pour trouver un lieu d'hébergement permanent;
- l'orientation sur la vie au Canada;
- l'inscription et l'aiguillage pour d'autres services gouvernementaux et communautaires.



Aperçu ADP 2024 : Dates importantes



La période de demandes a commencé le 14 novembre. Vous devez soumettre votre demande au plus tard le 31 janvier 17h heure normale de l'Est.



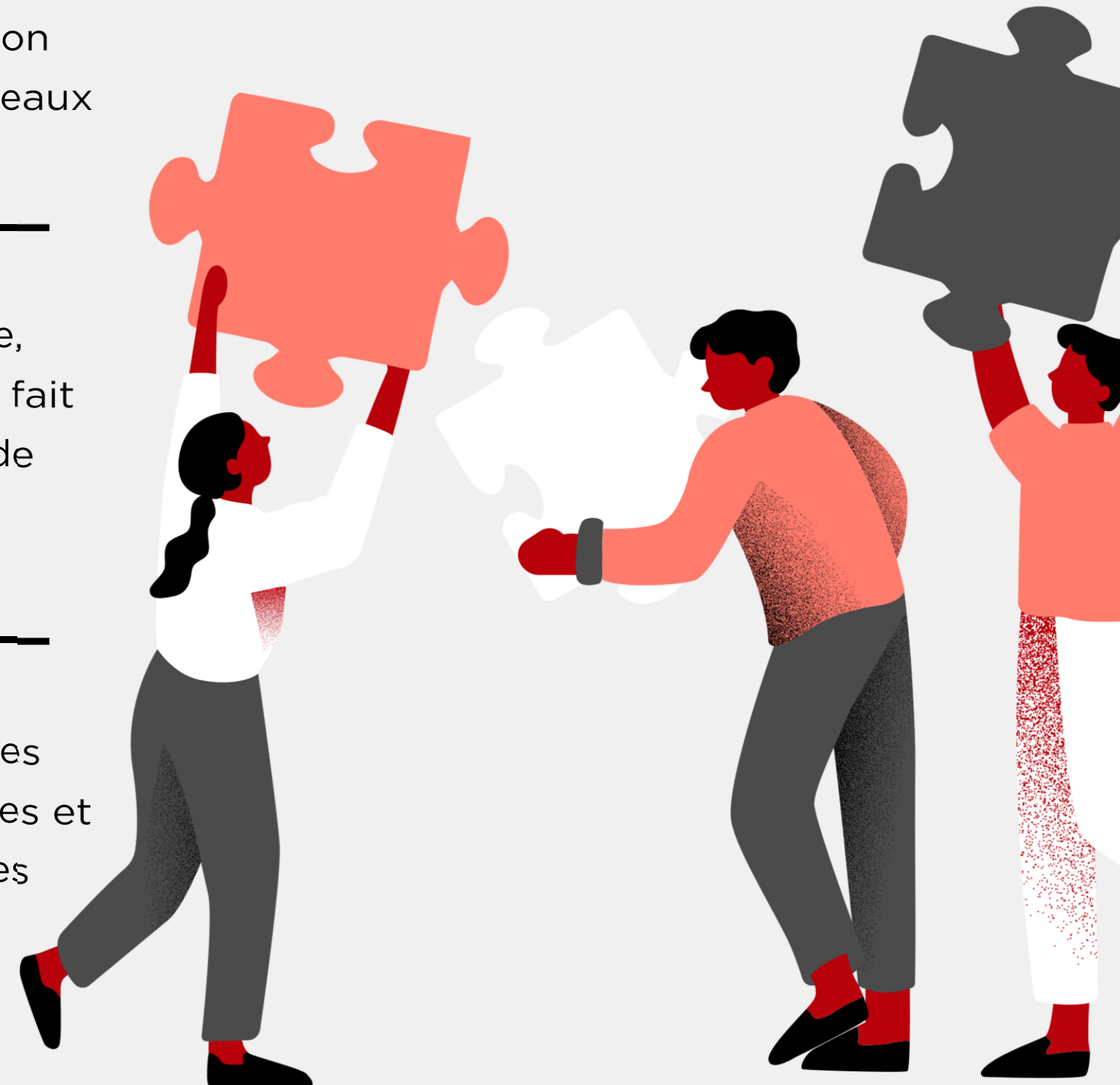
Le financement des projets retenus commencera le 1er avril 2025 pour une durée maximale de cinq ans, se terminant au plus tard le 31 mars 2030.

Vision de l'établissement et de l'intégration

IRCC veille à ce que ses programmes d'établissement et d'aide à la réinstallation s'attaquent aux obstacles afin de soutenir efficacement l'intégration des nouveaux arrivants dans la société canadienne.

Conformément aux engagements d'IRCC en matière de lutte contre le racisme, d'analyse comparative entre les sexes et d'égalité entre les sexes, le ministère fait progresser les priorités en matière d'équité dans le cadre de l'ADP 2024 afin de veiller à ce que les diverses populations puissent bénéficier de programmes d'établissement et d'aide à la réinstallation ouverts à tous.

Cette approche vise à intégrer l'initiative Vérité et réconciliation afin d'avoir des programmes qui sensibilisent les nouveaux arrivants aux questions autochtones et qui facilitent l'établissement de liens significatifs et la cohésion sociale entre les peuples autochtones, les nouveaux arrivants et les Canadiens.



Que cherchons-nous?

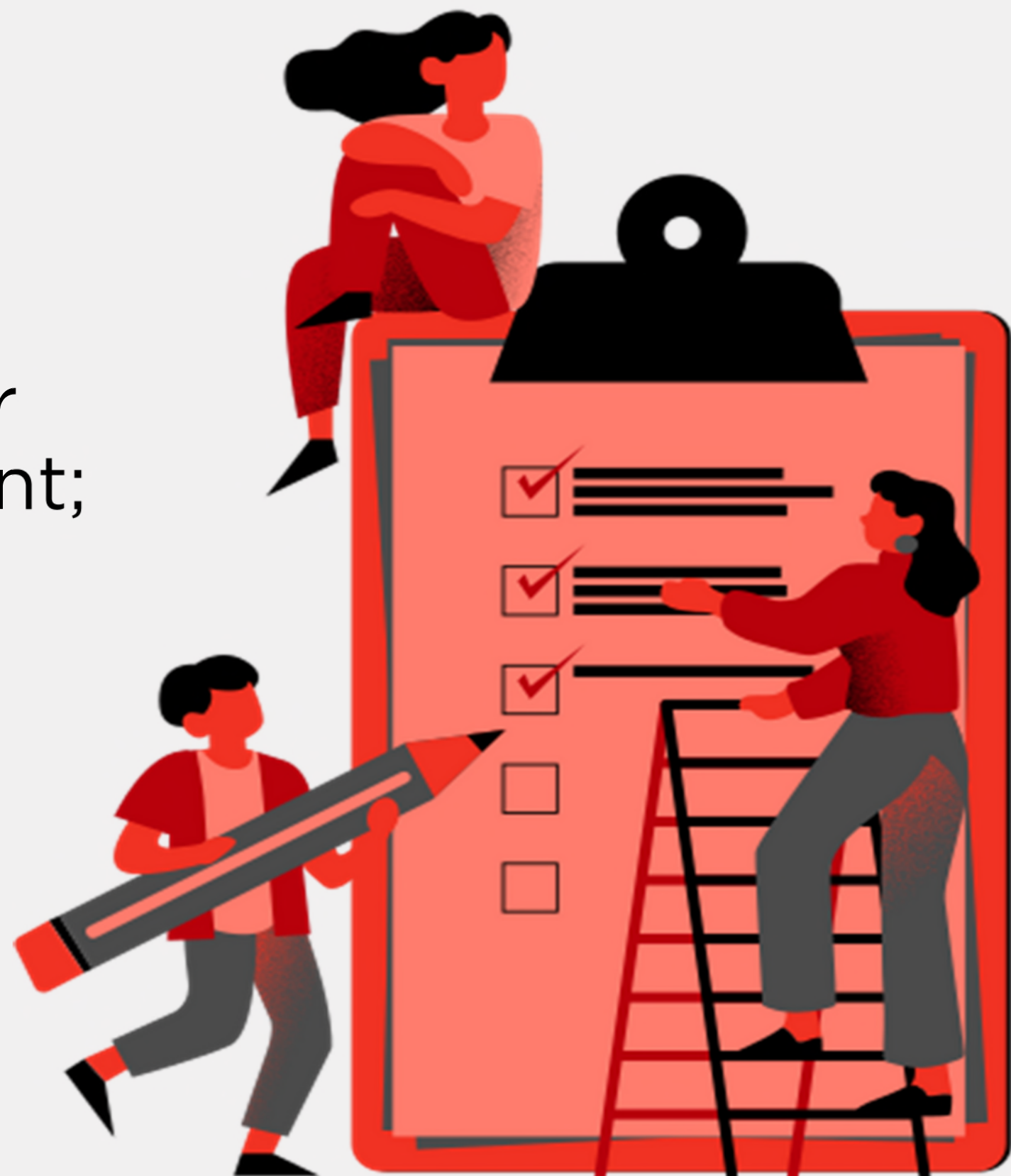
Pour être pris en considération pour un financement au titre du PAR, un projet doit répondre aux critères suivants, définis plus loin dans cette présentation :

- correspondre aux services et aux activités admissibles du PAR
- fournir des services à au moins une communauté figurant dans les lignes directrices
- correspondre à des résultats immédiats
- cibler des clients admissibles
- démontrer des capacités organisationnelles et communautaires



Que cherchons-nous?

- Des services aux points d'entrée;
- L'hébergement temporaire et l'aide pour trouver un lieu d'hébergement permanent;
- Une orientation sur la vie au Canada
- L'inscription et l'aiguillage vers d'autres services gouvernementaux et communautaires



Que cherchons-nous?

Résultats attendus

Les propositions doivent clairement préciser en quoi elles correspondent aux résultats immédiats attendus dans le cadre du PAR :



Dans le cas des services aux points d'entrée et des services immédiats et essentiels

Les clients ayant des besoins élevés reçoivent des services qui répondent à leurs besoins essentiels et ils acquièrent des compétences qui facilitent leur parcours d'établissement

S'il est prévu d'offrir des services de soutien dans le cadre du PAR, un résultat immédiat attendu additionnel doit aussi être atteint :

L'accès aux services d'établissement financés par IRCC est facilité



Dans le cas des projets de développement des connaissances/projets nationaux

Le secteur de l'établissement renforce sa capacité à offrir du soutien de façon coordonnée et efficace aux nouveaux arrivants, incluant les groupes méritant l'équité

Emplacements

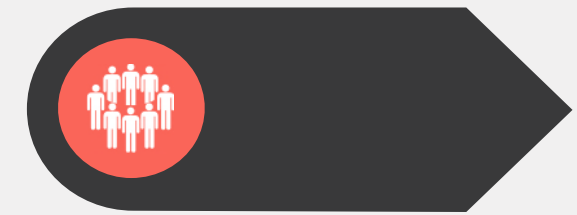
IRCC cherche à étendre l'offre de services du PAR à de nouvelles communautés dans quatre régions géographiques clés :

- Colombie-Britannique
- Manitoba
- Ontario
- Région de l'Atlantique

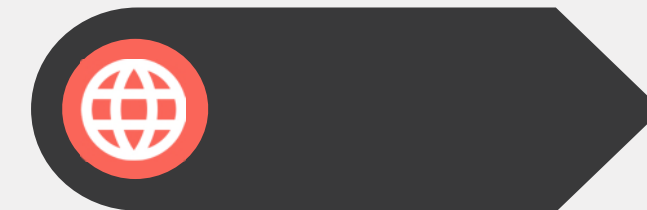


Critères d'évaluation : Obligatoires

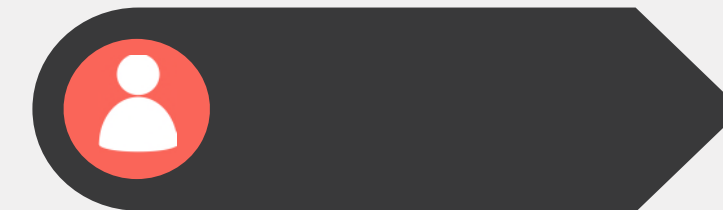
Démontrer que l'organisme est établi et travaille au sein de la communauté et qu'il a des liens et des relations de travail solides avec les services communautaires locaux et les employeurs locaux



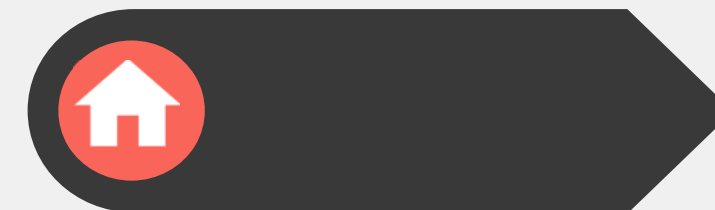
Démontrer sa capacité à accueillir des réfugiés réinstallés d'origines linguistiques variées



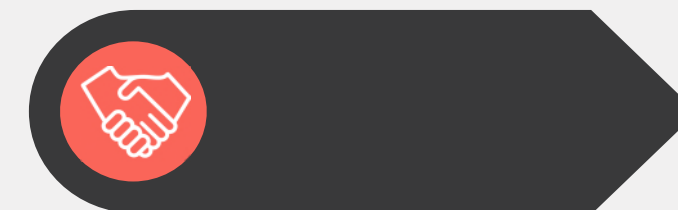
Démontrer une expérience de travail auprès de nouveaux arrivants vulnérables



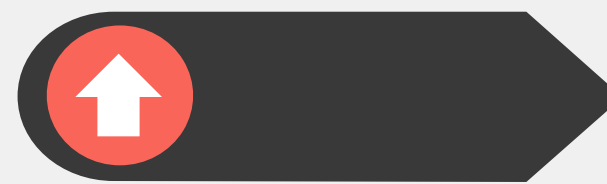
Avoir identifié des lieux d'hébergement temporaire



Offrir des services qui s'arriment avec les communautés désignées



Démontrer la capacité à intégrer la gestion des cas dans la prestation de services



Critères d'évaluation : Constituant un atout



- Expérience ou partenariat avec des organismes venant en aide aux personnes confrontées à des obstacles particuliers en matière d'accès aux services
- Disponibilité de services d'établissement offerts dans la communauté qui sont particulièrement utiles pour les réfugiés
- Existence d'options de logement permanent pour les familles de réfugiés réinstallés
- Personnel polyglotte disponible ou accès privilégié à des services d'interprétation et de traduction fiables

Critères d'évaluation

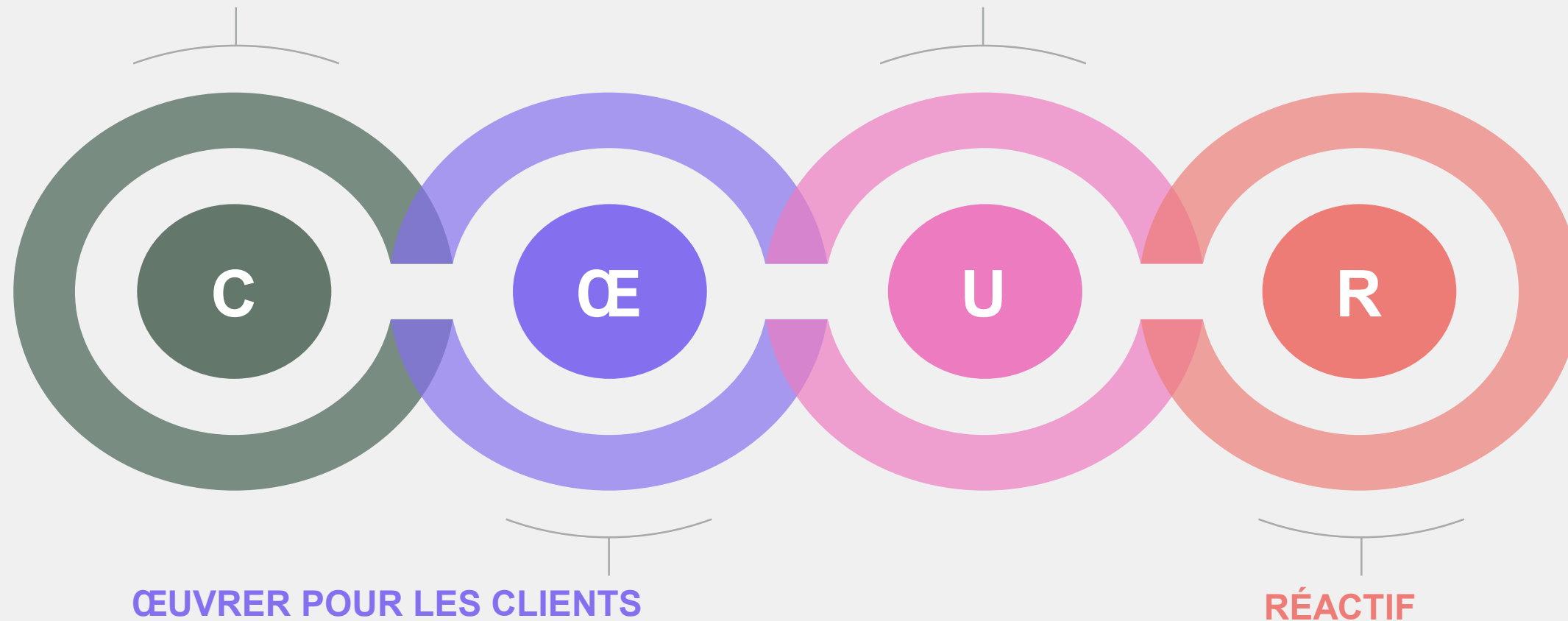
CENTRÉ SUR LES RÉSULTATS

Programmes axés sur des données probantes en vue de garantir les meilleurs résultats à court et à long terme pour le client.

UTILISATION EFFICIENTE DES RESSOURCES

Programmes qui sont à la fois efficaces et efficients et qui utilisent les partenariats, mobilisent les ressources communes et tirent profit des atouts inexploités de la communauté, comme les bénévoles et les entreprises locales.

Les principes CŒUR d'IRCC sont à la base de tous les programmes financés dans le cadre du Programme d'établissement.



Programmes adaptés aux profils particuliers des clients. Il s'agit notamment d'offrir des services en français à ceux qui souhaitent vivre et travailler dans un milieu francophone, et de mettre l'accent sur les clients vulnérables, marginalisés ou confrontés à des obstacles.

Programmes qui répondent non seulement aux besoins des clients, mais aussi à ceux de la société dans son ensemble, afin de mieux intégrer les nouveaux arrivants et de réaliser la vision commune pour l'établissement et l'intégration.

Vous devez intégrer ces principes dans la conception, la mise en œuvre et l'évaluation des projets que vous proposez, et expliquer comment vous l'avez fait dans votre demande.

Critères d'évaluation



GBA PLUS
GENDER-BASED ANALYSIS PLUS

The logo for GBA PLUS features the text 'GBA PLUS' in a large, bold, black sans-serif font. The letters 'P', 'L', 'U', and 'S' are filled with a colorful, multi-colored grid pattern. Below this, the full name 'GENDER-BASED ANALYSIS PLUS' is written in a smaller, black, all-caps sans-serif font.

l'ACS PLUS
ANALYSE COMPARATIVE ENTRE LES SEXES PLUS

The logo for l'ACS PLUS features the text 'l'ACS PLUS' in a large, bold, black sans-serif font. The letters 'P', 'L', 'U', and 'S' are filled with a colorful, multi-colored grid pattern. Below this, the full name 'ANALYSE COMPARATIVE ENTRE LES SEXES PLUS' is written in a smaller, black, all-caps sans-serif font.

L'analyse comparative entre les sexes Plus (ACS Plus) évalue la manière dont les politiques, les programmes et les initiatives affectent les personnes différemment. Il s'agit d'une approche intersectionnelle, fondée sur des données et des données probantes.

Les demandeurs de financement sont encouragés à intégrer l'ACS Plus dans la conception, la mise en œuvre et l'évaluation du ou des projets proposés, **dans la mesure du possible**, afin de créer des programmes efficaces pour les nouveaux arrivants.

Il s'agit notamment de programmes destinés aux diverses populations qui se heurtent à des obstacles plus importants en matière de services (par exemple, les femmes, les jeunes, les populations 2ELGBTQI+, les nouveaux arrivants racialisés, les aînés, les personnes ayant un handicap) et visant à résoudre des problèmes spécifiques (par exemple, la violence sexuelle et la violence fondée sur le genre, les besoins en matière de santé mentale).

Rédiger votre demande en linge



Lire les lignes
directrices



Remplir le
formulaire de
demande dans le
SSC



Postuler en
ligne



Rédiger votre demande en linge

- Les demandeurs de financement sont invités à soumettre des propositions distinctes dans le Système de subventions et de contributions (SSC) pour des projets distincts, plutôt que de combiner plusieurs types de projets différents en une seule proposition plus large.
- La décision finale de combiner ou de diviser les propositions en accords de financement revient à IRCC.

Période de questions et réponses

Nous apprécions votre participation et vous encourageons à poser des questions. Afin de garantir un déroulement harmonieux et organisé de la séance de questions, nous vous invitons à utiliser slido :

- Ouvrez slido.com dans votre navigateur
- Tapez le code d'événement **3538524** dans la case appropriée
- Attendez d'être redirigé vers l'événement



Ressources : Page de financement

Voici une liste de ressources qui vous aideront tout au long de votre processus de demande de financement. Les ressources suivantes sont disponibles sur notre page consacrée au financement :

- Lignes directrices
- Glossaire des lignes directrices
- Foire aux questions et réponses
- Modèle logique du Programme d'établissement et du Programme d'aide à la réinstallation
- Guide de l'ACS Plus du gouvernement du Canada
- Outil de sélection des options du formulaire de demande du SSC



Ressources: SSC

Page État

Toutes les sections énumérées ci-dessous doivent être remplies avant que vous puissiez soumettre votre demande. Les sections peuvent être remplies dans l'ordre de votre choix et à votre propre rythme. Les utilisateurs énumérés dans le tableau ci-dessous recevront des notifications automatiques au sujet de cette demande après qu'elle a été soumise. Une fois que l'état de chaque section sera « terminé », vous pourrez commencer la Déclaration de la direction et soumettre votre demande.

[TUTORIEL – Comment utiliser cette page](#)

[Table des matières des tutoriels](#)

[Index des fiches-conseils](#)

[Contacter le bureau d'aide](#)

Demandes de financement: Page État

Page État

Ce tutoriel fournit des renseignements sur la façon de visualiser l'état d'avancement de votre demande, de télécharger une version PDF imprimable de votre demande et de vous assurer que votre organisation est correctement informée que la demande a été évaluée par le Ministère.

Table des matières

- [Visualiser l'état d'avancement de votre demande](#)
- [Télécharger et imprimer votre demande](#)
- [Recevoir des notifications au sujet de l'état de la demande](#)
- [Fiche de conseils](#)

Fiche de conseils

[Changer les utilisateurs avisés de l'état de la demande](#)

Si vous ne voyez pas le PDF, cela signifie que vous ne disposez pas du support Adobe Reader ou PDF dans ce navigateur Web. [Cliquez ici pour télécharger le pdf](#)

Des tutoriels et des fiches de conseils sont disponibles sur le portail du SSC au fur et à mesure que vous complétez chaque section. L'image vous montre comment accéder à ces ressources dans le portail des partenaires du SSC.



Contactez-nous

Pour toutes questions ou clarifications relatives à l'appel de propositions, veuillez contacter cfp-adp@cic.gc.ca

Pour obtenir de l'aide à propos du portail des partenaires du système de subventions et de contributions ou concernant le formulaire de demande, veuillez contacter gcs-ssc@cic.gc.ca

