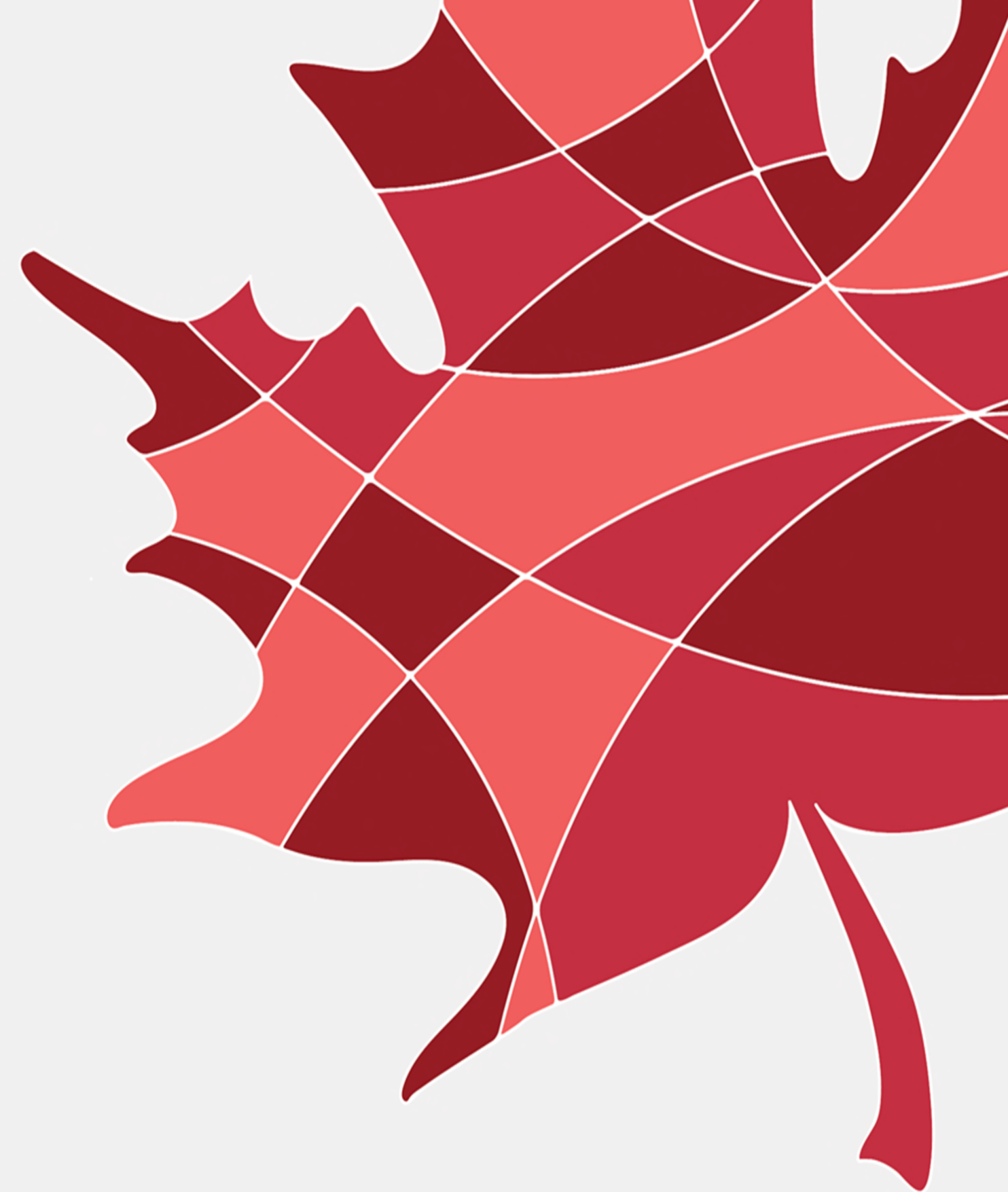


Appel de propositions (ADP) de 2024

Webinaire pour les demandeurs

Amélioration de la prestation des services



Comment puis-je poser des questions?

Slido

- Ouvrez slido.com dans votre navigateur
- Tapez le code d'événement **3332224** dans la case appropriée
- Attendez d'être redirigé vers l'événement



Objectifs du webinaire



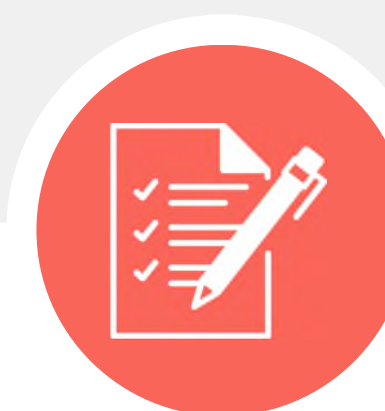
Aperçu
ADP 2024



Vision pour
l'établissement
et l'intégration



Que cherchons-
nous?



Critères
d'évaluation



Rédiger votre
demande



Période de
questions et
réponses



Contactez-nous

Aperçu : ADP 2024

IRCC gère le Programme d'établissement, qui vise à aider les nouveaux arrivants à s'établir et à s'adapter à la vie au Canada en les appuyant pendant leur parcours vers l'intégration et la pleine citoyenneté. Dans le cadre de ces programmes, IRCC collabore avec de nombreux partenaires pour offrir en continu un ensemble de services de grande qualité aux nouveaux arrivants.

Le présent processus d'appel de propositions vise à offrir partout au Canada une gamme complète de services régionaux et nationaux dans le cadre du Programme d'établissement.



Aperçu ADP 2024 : Dates importantes



La période de demandes a commencé le 14 novembre. Vous devez soumettre votre demande au plus tard le 31 janvier 17h heure de l'est.



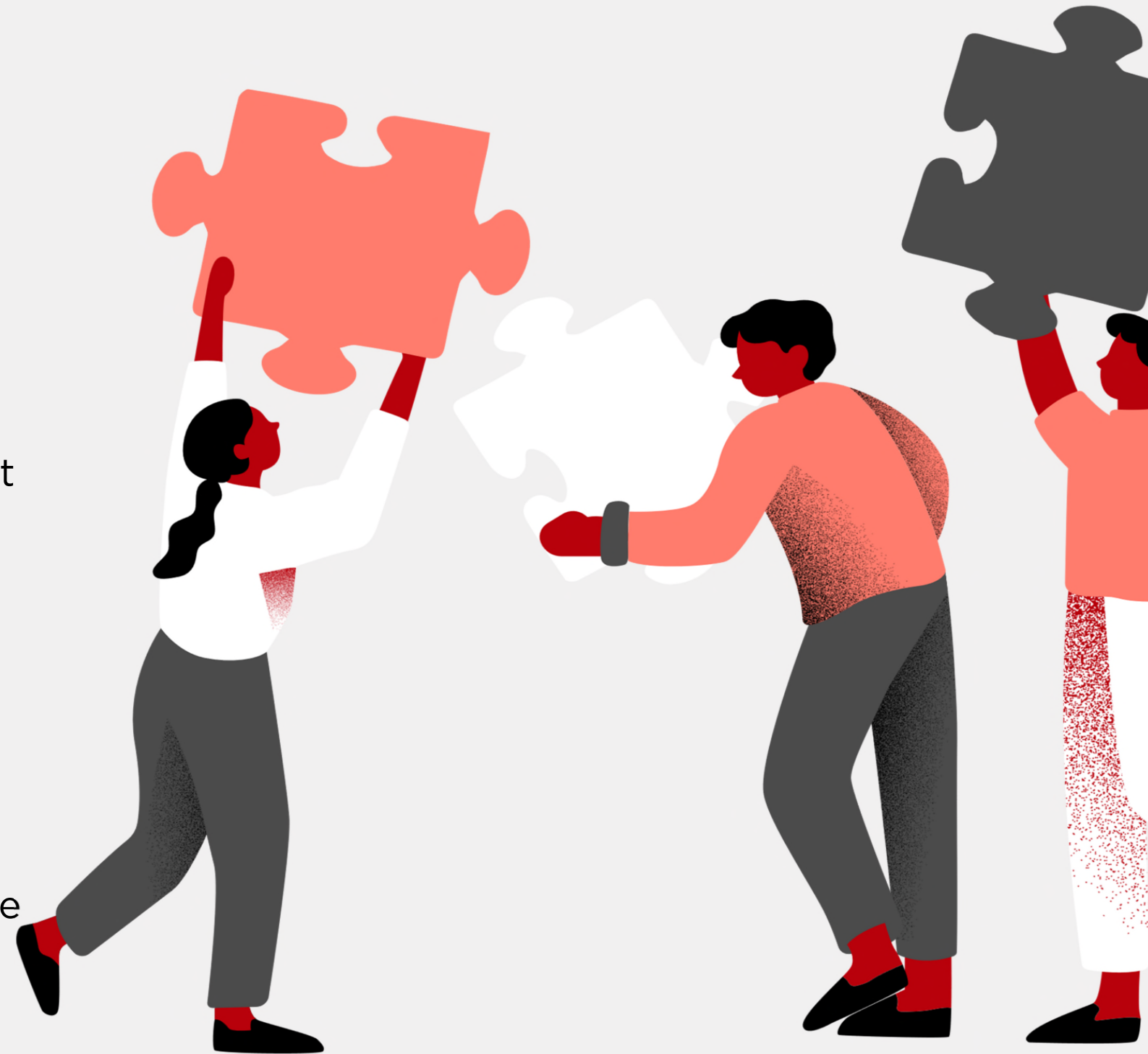
Le financement des projets retenus commencera le 1er avril 2025 pour une durée maximale de cinq ans, se terminant au plus tard le 31 mars 2030.

Vision pour l'établissement et l'intégration

IRCC veille à ce que ses programmes d'établissement et d'aide à la réinstallation s'attaquent aux obstacles afin de soutenir efficacement l'intégration des nouveaux arrivants dans la société canadienne.

Conformément aux engagements d'IRCC en matière de lutte contre le racisme, d'analyse comparative entre les sexes et d'égalité entre les sexes, le ministère fait progresser les priorités en matière d'équité dans le cadre de l'ADP 2024 afin de veiller à ce que les populations diverses puissent bénéficier de programmes d'établissement et d'aide à la réinstallation ouverts à tous.

Cette approche vise à intégrer l'initiative Vérité et réconciliation dans des programmes pour sensibiliser davantage les nouveaux arrivants aux questions autochtones et faciliter l'établissement de liens étroits et la cohésion sociale entre les peuples autochtones, les nouveaux arrivants et les Canadiens.



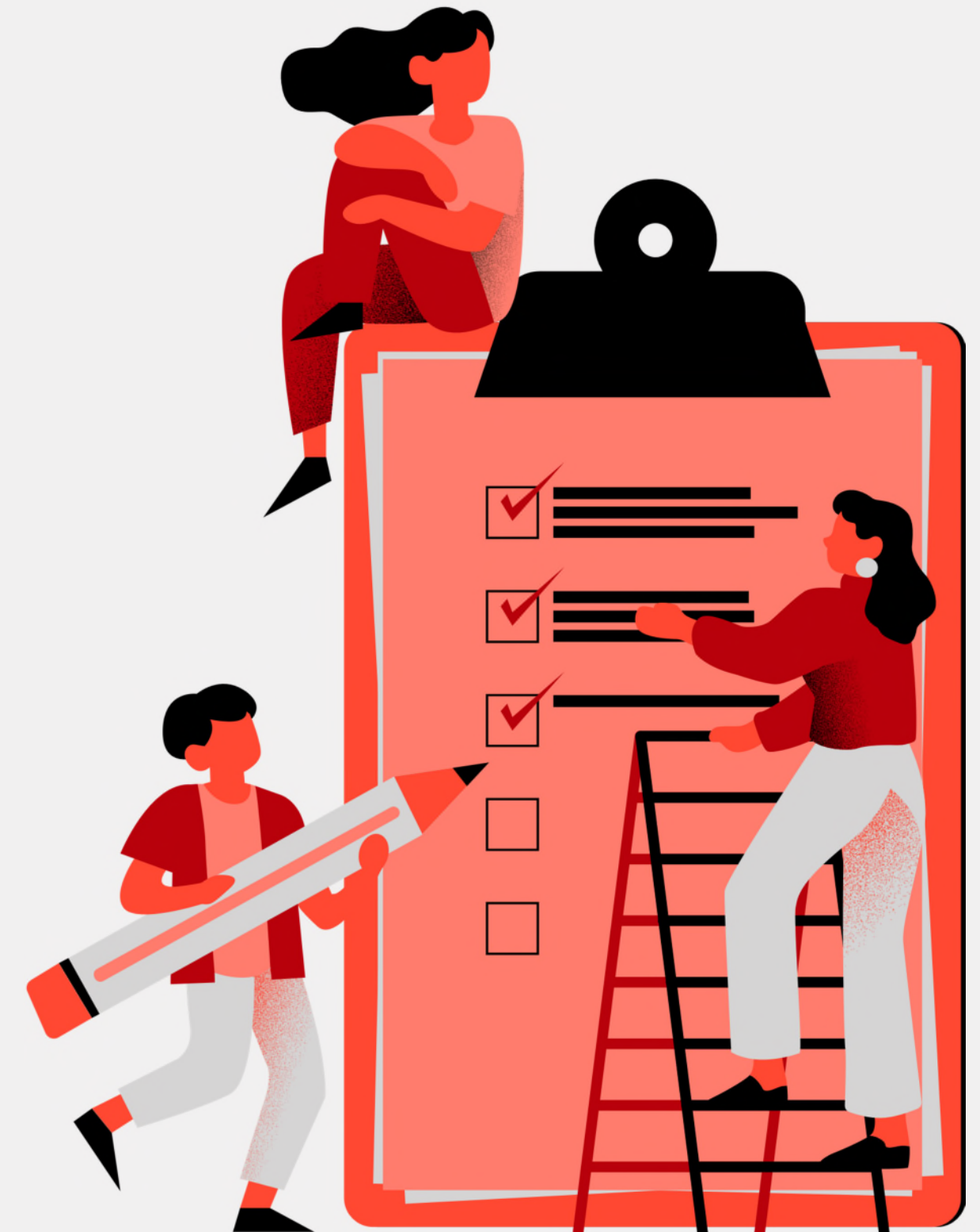
Que cherchons-nous?

- ✓ Volet dédié pour appuyer le future du Programme d'établissement avec des preuves à l'appui.

- ✓ Financera de nouveaux projets pilotes quinquennaux de plus grande envergure.

- ✓ L'objectif des projets pilotes est de produire des résultats fondés sur des données probantes et de valider l'efficacité des pratiques ou des concepts prometteurs.

- ✓ Les projets pilotes doivent se concentrer à renforcer la base de données probantes, les connaissances et les capacités dans le secteur.



Que cherchons-nous?



AMÉLIORER LA
COMMUNICATION
PAR VOIE
NUMÉRIQUE DANS
LE SECTEUR DE
L'ÉTABLISSEMENT



APPUYER LES
EFFORTS EN VUE
D'ATTIRER ET
FAVORISER LA
RÉTENTION DE
NOUVEAUX
ARRIVANTS DANS
LES PETITS ET
MOYENS CENTRES
DE POPULATION



METTRE LES
RÉFUGIÉS
PARRAINÉS PAR LE
SECTEUR PRIVÉ EN
COMMUNICATION
AVEC LES SERVICES
D'ÉTABLISSEMENT



DÉFINIR LE RÔLE
ET L'UTILITÉ DES
AGENTS
COMMUNAUTAIRES
FAISANT OFFICE
D'AGENTS DE
LIAISON AVEC LES
QUARTIERS

Que cherchons-nous?

Thème 1 : Améliorer la communication par voie numérique dans le secteur de l'établissement

Description et objectifs du projet

- IRCC financera jusqu'à un projet pilote par région admissible ou un projet pilote national, ou les deux, afin de :
 - créer et de transmettre différents message via la communication par voie numérique aux nouveaux arrivants dont le contenu n'est pas assujetti à des droits d'auteur;
 - d'appuyer le renforcement des capacités des différents modes de communication par voie numérique

Critères spécifiques :

- Posséder au moins trois ans d'expérience récente des plateformes médiatiques dans le secteur à but non lucratif
- Fournir des lettres confirmant l'intérêt des autres organisations à collaborer dans des partenariats



Que cherchons-nous?

Thème 2 : Attirer et favoriser la rétention des nouveaux arrivants dans les petits et moyens centres de population

Description et objectifs du projet :

- Visé à financer un projet pilote par région admissible afin d'attirer et favoriser la rétention des nouveaux arrivants dans de petits et moyens centres de population

Critères spécifiques :

- Posséder au moins trois ans d'expérience dans les stratégies de marketing et de communication des petits et moyens centres de population, ou collaborer avec une organisation qui détient une telle expérience
- Fournir des lettres confirmant l'intérêt à former des partenariats des PLI, des RIF ou des PZI
- Démontrer clairement la capacité et l'expertise nécessaire à l'analyse de données et à l'intégration des données quantitatives sur les nouveaux arrivants dans les campagnes de marketing



Que cherchons-nous?

Thème 3 : Mettre les réfugiés parrainés par le secteur privé en contact avec les services d'établissement

Description et objectifs du projet :

- IRCC financera jusqu'à un projet pilote par région admissible, ou un projet pilote national, ou les deux, afin de créer des liens entre les FS, les travailleurs de l'établissement et les groupes de parrainage de réfugiés

Critères spécifiques :

- Au moins trois ans d'expérience récente dans un programme de parrainage privé de réfugiés
- Expérience dans la création et la coordination de liens avec de multiples partenaires en matière d'établissement



Que cherchons-nous?

Extrants et produits livrables de projet

Les éléments suivants sont obligatoires pour les projets d'APS :



Un cadre de mesure
du rendement
(CMR)



Une évaluation
du projet



Un rapport sur
l'apprentissage au
niveau du projet (RANP)



Un rapport final

Critères d'évaluation

Résultat immédiat d'IRCC

Les demandeurs doivent démontrer comment ils atteindront les résultats immédiats attendus du Programme d'établissement pour les services indirects.

Résultats attendus du projet d'APS

Des résultats attendus ont été déterminés dans les lignes directrices pour chacun des thèmes de l'APS. Votre demande doit démontrer comment ils seront obtenus.

Critères spécifiques en matière d'APS

Les critères spécifiques à prendre en compte pour chaque volet sont indiqués dans les lignes directrices.

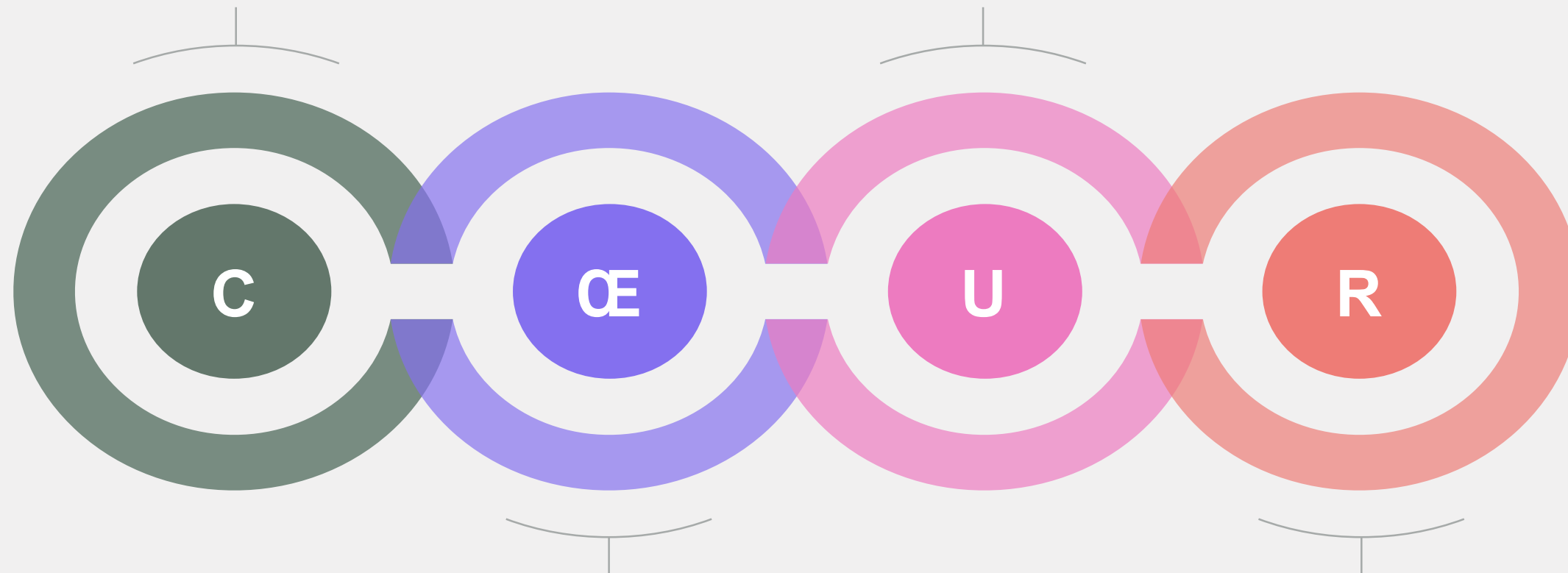
Critères d'évaluation

CENTRÉ SUR LES RÉSULTATS

Programmes axés sur des données probantes en vue de garantir les meilleurs résultats à court et à long terme pour le client.

UTILISATION EFFICIENTE DES RESSOURCES

Programmes qui sont à la fois efficaces et efficients et qui utilisent les partenariats, mobilisent les ressources communes et tirent profit des atouts inexploités de la communauté, comme les bénévoles et les entreprises locales.



ŒUVRER POUR LES CLIENTS

Programmes adaptés aux profils particuliers des clients. Il s'agit notamment d'offrir des services en français à ceux qui souhaitent vivre et travailler dans un milieu francophone, et de mettre l'accent sur les clients vulnérables, marginalisés ou confrontés à des obstacles.

RÉACTIF

Programmes qui répondent non seulement aux besoins des clients, mais aussi à ceux de la société dans son ensemble, afin de mieux intégrer les nouveaux arrivants et de réaliser la vision commune pour l'établissement et l'intégration.

Les principes CŒUR d'IRCC sont à la base de tous les programmes financés dans le cadre du Programme d'établissement.

Vous devez intégrer ces principes dans la conception, la mise en œuvre et l'évaluation des projets que vous proposez, et expliquer comment vous l'avez fait dans votre demande.

Critères d'évaluation



GBA PLUS
GENDER-BASED ANALYSIS PLUS

The logo for GBA PLUS features the text 'GBA PLUS' in a large, bold, black sans-serif font. The letters 'P', 'L', 'U', and 'S' are filled with a colorful, multi-colored grid pattern. Below this, the full name 'GENDER-BASED ANALYSIS PLUS' is written in a smaller, black, all-caps sans-serif font.

L'ACS PLUS
ANALYSE COMPARATIVE ENTRE LES SEXES PLUS

The logo for L'ACS PLUS features the text 'L'ACS PLUS' in a large, bold, black sans-serif font. The letters 'P', 'L', 'U', and 'S' are filled with a colorful, multi-colored grid pattern. Below this, the full name 'ANALYSE COMPARATIVE ENTRE LES SEXES PLUS' is written in a smaller, black, all-caps sans-serif font.

L'analyse comparative entre les sexes Plus (ACS Plus) évalue la manière dont les politiques, les programmes et les initiatives affectent les personnes différemment. Il s'agit d'une approche intersectionnelle, fondée sur des données et des données probantes.

Les demandeurs sont encouragés à intégrer l'ACS Plus dans la conception, la mise en œuvre et l'évaluation du ou des projets proposés, dans la mesure du possible, afin de créer des programmes efficaces pour les nouveaux arrivants.

Il s'agit notamment de programmes destinés aux diverses populations qui se heurtent à des obstacles plus importants en matière de services (par exemple, les femmes, les jeunes, les populations 2ELGBTQI+, les nouveaux arrivants racisés, les aînés, les personnes ayant un handicap) et visant à résoudre des problèmes spécifiques (par exemple, la violence sexuelle et la violence fondée sur le genre, les besoins en matière de santé mentale).

Rédiger votre demande en linge



Lire les lignes
directrices



Remplir le
formulaire de
demande dans le
SSC



Postuler en ligne



Rédiger votre demande en linge

- Les demandeurs sont invités à soumettre une proposition séparée par projet distinct au lieu de regrouper plusieurs types de projets différents dans une seule proposition globale.
- Par exemple, un projet relatif à l'APS doit faire l'objet d'une proposition séparée et ne pas être inclus dans la même proposition qu'un projet visant à fournir d'autres services généraux d'établissement.
- La décision finale de regrouper ou de séparer des propositions dans le cadre des ententes de financement revient à IRCC.

Période de questions et réponses

Nous apprécions votre participation et vous encourageons à poser des questions!

Afin de garantir un déroulement harmonieux et organisé de la séance de questions, nous vous invitons à utiliser slido :

- Ouvrez slido.com dans votre navigateur
- Tapez le code d'événement **3332224** dans la case appropriée
- Attendez d'être redirigé vers l'événement



Ressources : Page de financement

Voici une liste de ressources qui vous aideront tout au long de votre processus de demande de financement. Les ressources suivantes sont disponibles sur notre page consacrée au financement :

- Lignes directrices
- Glossaire des lignes directrices
- Foire aux questions et réponses
- Modèle logique du Programme d'établissement et du Programme d'aide à la réinstallation
- Guide de l'ACS Plus du gouvernement du Canada
- Outil de sélection des options du formulaire de demande du SSC



Ressources : SSC

Page État

Toutes les sections énumérées ci-dessous doivent être remplies avant que vous puissiez soumettre votre demande. Les sections peuvent être remplies dans l'ordre de votre choix et à votre propre rythme. Les utilisateurs énumérés dans le tableau ci-dessous recevront des notifications automatiques au sujet de cette demande après qu'elle a été soumise. Une fois que l'état de chaque section sera « terminé », vous pourrez commencer la Déclaration de la direction et soumettre votre demande.

[TUTORIEL – Comment utiliser cette page](#)

[Table des matières des tutoriels](#)

[Index des fiches-conseils](#)

[Contacter le bureau d'aide](#)

Demandes de financement: Page État

Page État

Ce tutoriel fournit des renseignements sur la façon de visualiser l'état d'avancement de votre demande, de télécharger une version PDF imprimable de votre demande et de vous assurer que votre organisation est correctement informée que la demande a été évaluée par le Ministère.

Table des matières

- [Visualiser l'état d'avancement de votre demande](#)
- [Télécharger et imprimer votre demande](#)
- [Recevoir des notifications au sujet de l'état de la demande](#)
- [Fiche de conseils](#)

Fiche de conseils

[Changer les utilisateurs avisés de l'état de la demande](#)

Si vous ne voyez pas le PDF, cela signifie que vous ne disposez pas du support Adobe Reader ou PDF dans ce navigateur Web. [Cliquez ici pour télécharger le pdf](#)

Des tutoriels et des fiches de conseils sont disponibles sur le portail du SSC au fur et à mesure que vous complétez chaque section. L'image vous montre comment accéder à ces ressources dans le portail des partenaires du SSC.



Contactez-nous

Pour toutes questions ou clarifications relatives à l'appel de propositions, veuillez contacter cfp-adp@cic.gc.ca

Pour obtenir de l'aide à propos du portail des partenaires du système de subventions et de contributions ou concernant le formulaire de demande, veuillez contacter gcs-ssc@cic.gc.ca

