

Clients du Programme d'établissement en 2019-2020 – Faits en bref

Le Programme d'établissement d'IRCC permet aux résidents permanents (RPs), y compris les réfugiés et les personnes protégées, de contribuer à répondre aux besoins du Canada en matière de développement économique, social et culturel.

Le Programme d'établissement offre des services d'évaluation des besoins et d'aiguillage, d'information et d'orientation, d'évaluation et de formation linguistique, des services liés à l'emploi et de résautage.

Ces services sont financés par l'entremise d'ententes de contribution et sont offerts par des fournisseurs de services tiers (FS).

Clients uniques

En 2019-20, près de **548 000** clients ont accédé à au moins un service d'établissementⁱ, ce qui représente une hausse de **5,4 %** des clients servis en 2018-19 et de **20 %** depuis 2017-2018.

Type de service	2019-2020 #	2018-2019 #	Écart par rapport à l'année précédente (en %)
Évaluation des besoins et aiguillage	252 929	249 453	1,39 %
Services d'information et d'orientation	448 663	422 674	6,15 %
Services liés à l'emploi	57 032	51 124	11,62 %
Évaluation des compétences linguistiques	83 819	83 517	0,36 %
Formation linguistique	102 226	102 674	-0,44 %
Liens avec la collectivité	87 102	88 610	-1,70 %
Services de soutien	131 881	134 164	-1,78 %
Amélioration de la prestation des services	2 696	1 498	79,97 %
Total général des clients unques	547 801ⁱ	519 749ⁱ	5,40 %

Programme d'établissement en 2019-2020...

Catégorie d'immigration

- 41 % Immigrants économiques
- 43 % Demandeurs principaux
- 57 % Conjoints et personnes à charge
- 30 % Réfugiés
- 23 % Famille parrainée
- 5 % Toutes les autres catégories

Sexe

- 56 % Femmes
- 44 % Hommes

Âge au moment de l'obtention du service

- 80 % 18 ans et plus
- 20 % Moins de 18 ans

Connaissance des langues officiellesⁱⁱ

- 58 % Anglais
- 2 % Français
- 3 % Les deux
- 33 % Aucune
- 4 % Non précisé

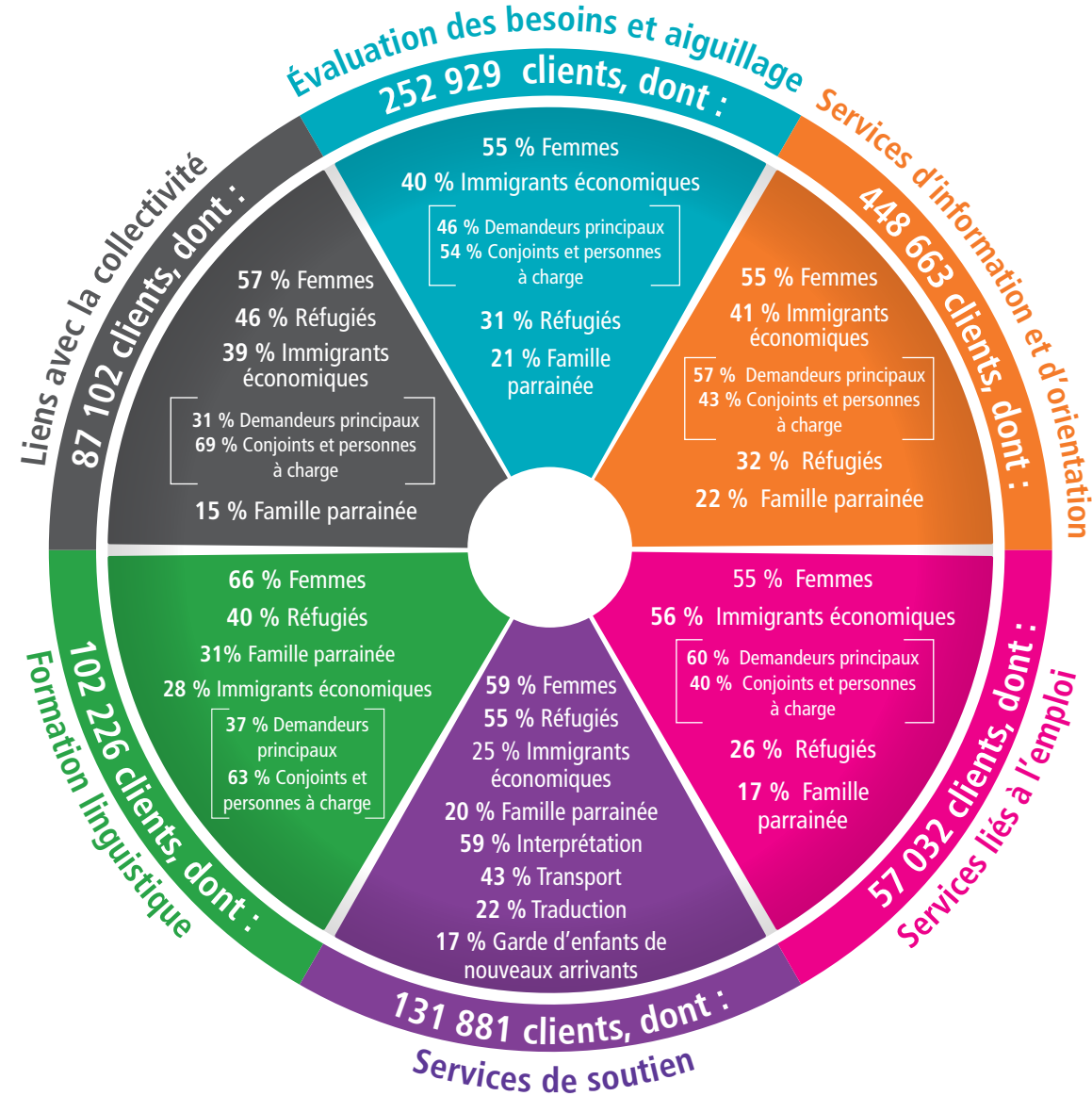
Pays de naissance (les cinq principaux)

- 15 % Inde
- 12 % Chine
- 8 % Philippines
- 8 % Syrie
- 4 % Iran

Langue dans laquelle les services ont été offertsⁱⁱⁱ

- 73 % Anglais
- 12 % Arabe
- 8 % Mandarin
- 4 % Français

Clients uniques par composante de programme^{iv}



Programme d'établissement à l'échelle du Canada, 2019-2020

CANADA

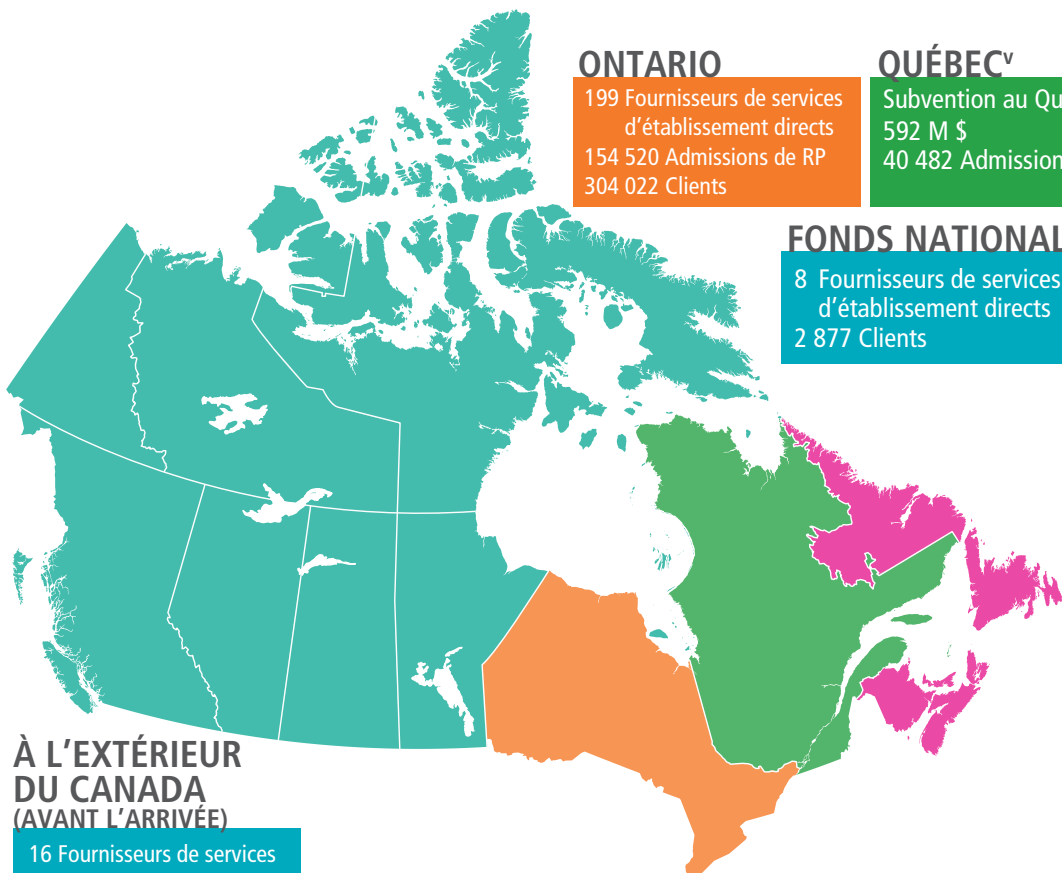
ALLOCATIONS DE FONDS	
698,7 M \$	Fonds alloués aux investissements dans les provinces et les territoires
12 M \$	Fonds national
25,7 M \$	Fonds pour les services avant l'arrivée
33,7 M \$	Fonds d'amélioration de la prestation des services
13,5 M \$	Autres initiatives et programmes pilotes d'établissement
564	Fournisseurs de services d'établissement (directs et indirects)
344 384	Admissions de résidents permanents (RP)
547 801	Clients uniques ⁱ

WESTERN

Colombie-Britannique	Manitoba	Yukon	Nunavut
79 Fournisseurs de services d'établissement directs	56 Fournisseurs de services d'établissement directs	2 Fournisseurs de services d'établissement directs	1 Fournisseurs de services d'établissement directs
52 474 Admissions de RP	18 703 Admissions de RP	426 Admissions de RP	45 Admissions de RP
98 627 Clients	29 885 Clients	327 Clients	19 Clients
Alberta	Saskatchewan	Territoires du Nord-Ouest	
55 Fournisseurs de services d'établissement directs	25 Fournisseurs de services d'établissement directs	5 Fournisseurs de services d'établissement directs	
43 647 Admissions de RP	16 022 Admissions de RP	190 Admissions de RP	
69 478 Clients	20 011 Clients	441 Clients	

EST

Nouveau-Brunswick	Île-du-Prince-Édouard
16 Fournisseurs de services d'établissement directs	5 Fournisseurs de services d'établissement directs
6 027 Admissions de RP	2 397 Admissions de RP
7 280 Clients	4 334 Clients
Nouvelle-Écosse	Terre-Neuve-et-Labrador
7 Fournisseurs de services d'établissement directs	3 Fournisseurs de services d'établissement directs
7 497 Admissions de RP	1 941 Admissions de RP
8 883 Clients	1 784 Clients



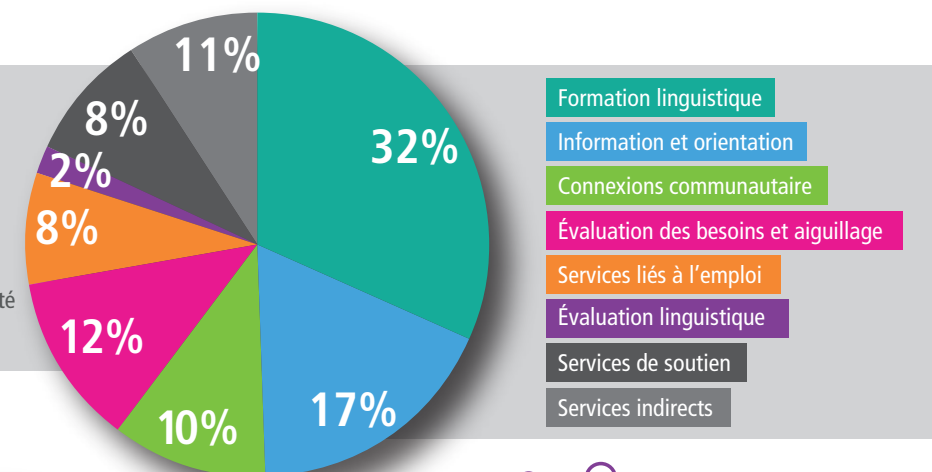
À L'EXTÉRIEUR DU CANADA (AVANT L'ARRIVÉE)

16 Fournisseurs de services d'établissement directs
36 116 Clients

Dépenses^{vii}

En 2019-2020, plus de 774 M\$ ont été consacrés à l'exécution du Programme d'établissement, soit une augmentation de 2% par rapport à 2018-2019.

La plus grande proportion des dépenses du Programme d'établissement visait la **formation linguistique**, laquelle a représenté **le tiers** des dépenses en 2019-2020.



Le saviez-vous?

Le site ouvert.canada.ca contient des statistiques sur le Programme d'établissement, les admissions de résidents permanents et d'autres sujets comme les réfugiés, auxquels on peut accéder directement!

À propos de cette fiche d'information...

Sources des données : Cubes de données d'IRCC sur les services d'établissement et les résidents permanents, 30 juin 2020.

Mise en garde au sujet des données : Les données tiennent compte des rapports effectués par les fournisseurs de services au moment de la compilation. Les rapports visant la même période et produits à des moments différents pourraient contenir des données quelque peu différentes. Ce phénomène s'explique du fait que les FS inscrivent les données de façon continue, ce qui occasionne des changements. IRCC examine activement la qualité et l'intégrité des données.

Préparé par la Direction générale des politiques de l'établissement et de l'intégration

ⁱ Les données comprennent les services offerts avant l'arrivée, ceux offerts au Canada et les initiatives pilotes.

ⁱⁱ Auto-déclaration.

ⁱⁱⁱ Liste non exhaustive.

^{iv} Les pourcentages peuvent ne pas totaliser 100 %.

^v L'Accord Canada-Québec prévoit le versement d'une subvention annuelle au gouvernement du Québec pour couvrir les frais liés aux services d'établissement, à la réinstallation des réfugiés et à l'administration.

^{vi} Exclut les Fournisseurs de services d'établissement avant l'arrivée

^{vii} Ces chiffres excluent Québec. Les dépenses liées à l'administration et aux immobilisations sont intégrées dans toutes les composantes de service. Les services avant l'arrivée sont inclus dans toutes les composantes à l'exception de la formation linguistique, de l'évaluation linguistique, des services indirects et des services de soutien.