

# Clients du Programme d'établissement en 2021-2022 – Faits en bref

Le Programme d'établissement d'IRCC permet aux résidents permanents (RPs), y compris les réfugiés et les personnes protégées, de contribuer à répondre aux besoins du Canada en matière de développement économique, social et culturel.

Le Programme d'établissement offre des services d'évaluation des besoins et des atouts et aiguillage, d'information et d'orientation, d'évaluation et de formation linguistique, des services liés à l'emploi et de résautage.

Ces services sont financés par l'entremise d'ententes de contribution et sont offerts par des fournisseurs de services tiers (FS).

## Clients uniques

En **2021-2022**, 428 600 clients ont accédé à au moins un service d'établissement<sup>i</sup> qui représente une augmentation de **13 %** du nombre de clients par rapport à 2020-2021. Bien que le nombre de clients de l'établissement ait augmenté en 2021-2022, il s'agit tout de même d'une diminution de **22 %** par rapport à 2019-2020, qui était le dernier exercice financier non touché par les restrictions liées à la COVID-19.

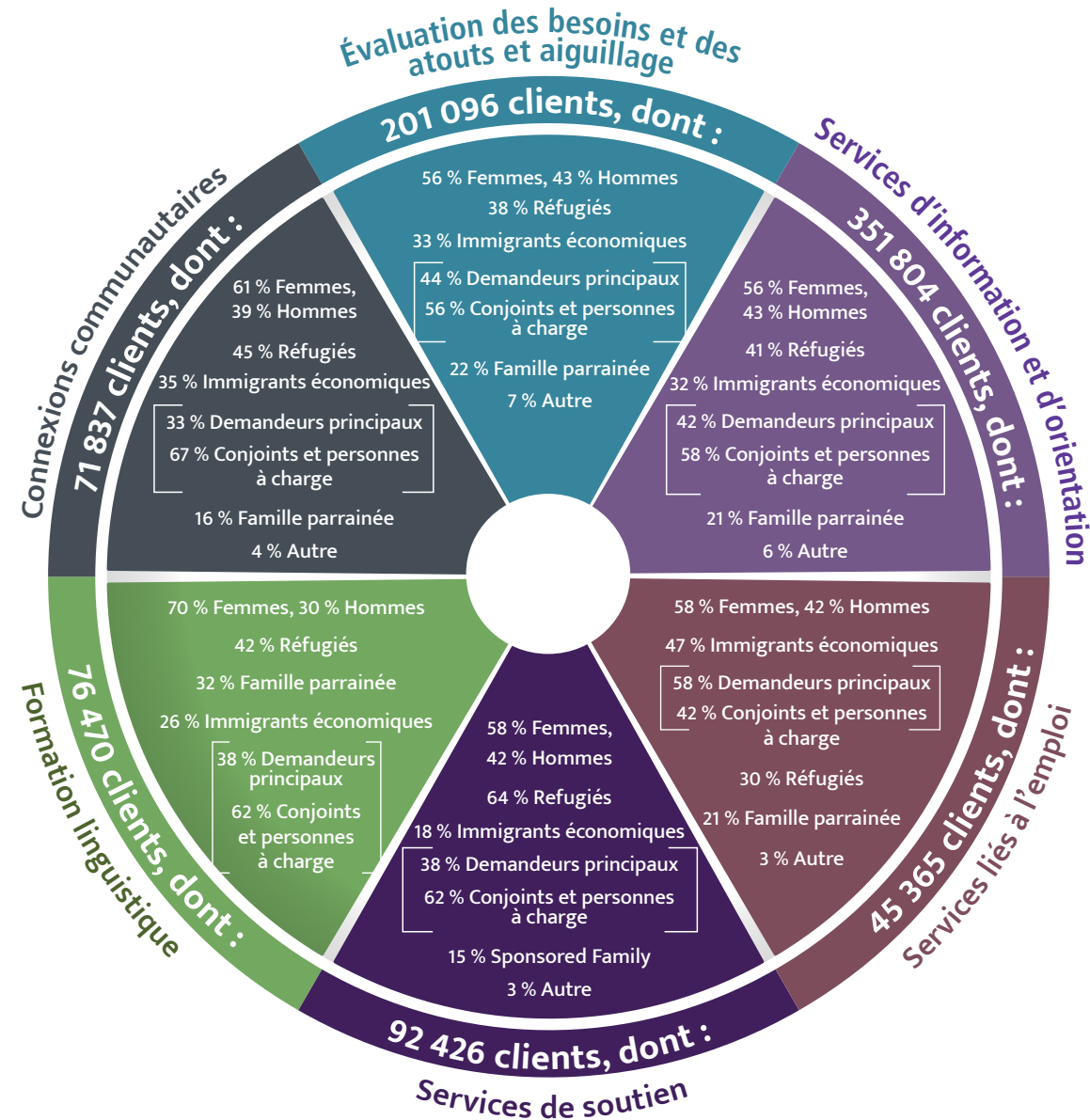
Type de service	2021-2022 #	2020-2021 #	Écart par rapport à l'année précédente (en %)
Évaluation des besoins et des atouts et aiguillage	201 096	183 852	9 %
Services d'information et d'orientation	351 804	310 413	13 %
Services liés à l'emploi	45 365	41 281	10 %
Évaluation des compétences linguistiques	49 582	28 949	71 %
Formation linguistique	76 470	75 003	2 %
Connexions communautaires	71 837	58 662	22 %
Services de soutien	92 426	79 901	16 %
Amélioration de la prestation des services*	610	1 666	-63 %
<b>Total général</b>	<b>428 648</b>	<b>379 737</b>	<b>13 %</b>

\*Le 2/3 des programmes liés à des projets d'amélioration de la prestation de services ont pris fin en 2020-2021

## Programme d'établissement en 2021-2022...

<b>Catégorie d'immigration</b>
38 % Réfugiés
34 % Immigrants économiques
43 % Demandeurs principaux
57 % Conjoints et personnes à charge
22 % Famille parrainée
6 % Toutes les autres catégories
<b>Sexe</b>
57 % Femmes 43 % Hommes
<b>Âge au moment de l'obtention du service</b>
81 % 18 ans et plus
18 % Moins de 18 ans
<b>Connaissance des langues officielles<sup>ii</sup></b>
57 % Anglais
34 % Aucune
4 % Non précisé
3 % Les deux
2 % Français
<b>Pays de naissance (les cinq principaux)</b>
11 % Inde
11 % Chine
9 % Syrie
6 % Philippines
4 % Afghanistan
<b>Langue dans laquelle les services ont été offerts<sup>iii</sup></b>
70 % English
14 % Arabic
8 % Mandarin
5 % French

## Clients uniques par composante de programme<sup>iv</sup>



# Programme d'établissement à l'échelle du Canada, 2021-2022

## CANADA

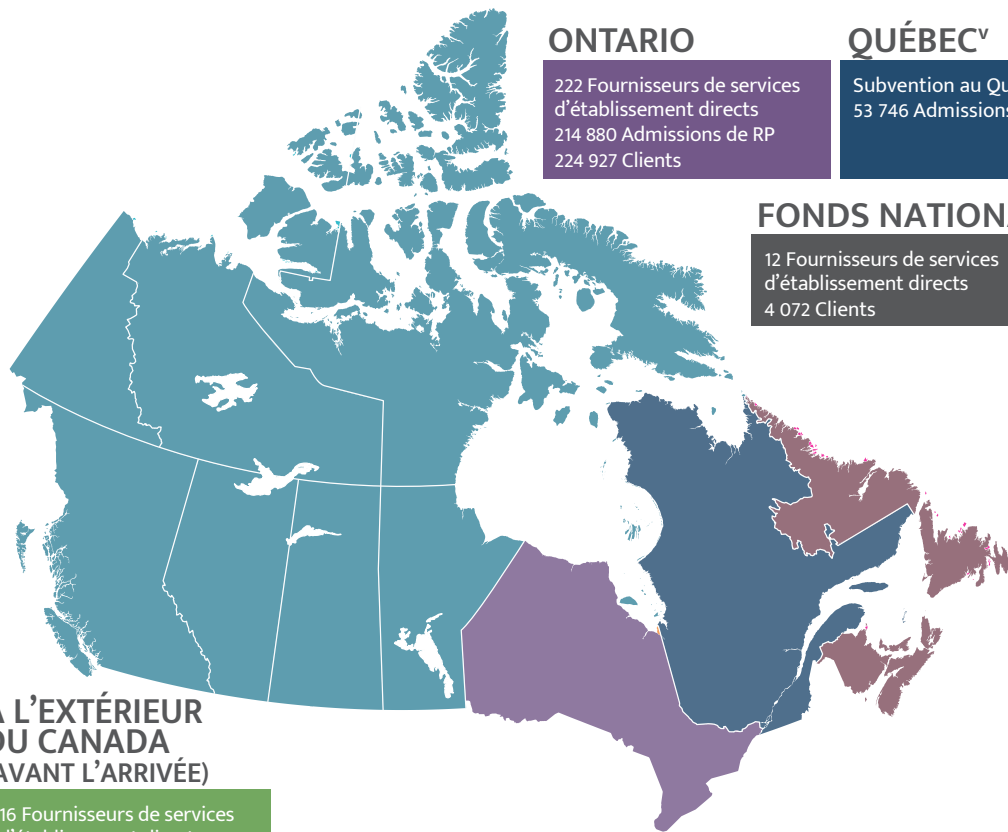
<b>ALLOCATIONS DE FONDS</b>	<b>787,4 M \$</b>	Fonds affectés aux investissements dans les provinces et les territoires <sup>vii</sup>
	<b>20 M \$</b>	Fonds national
	<b>29,5 M \$</b>	Fonds pour les services avant l'arrivée
	<b>36,4 M \$</b>	Fonds d'amélioration de la prestation des services
	<b>40,8 M \$</b>	Autres initiatives et programmes pilotes d'établissement
<b>#</b>	<b>595</b>	Fournisseurs de services d'établissement (directs, indirects et subventions)
	<b>449 308</b>	Admissions de résidents permanents (RP)
	<b>428 648</b>	Clients uniques <sup>i</sup>

## OUEST

<b>Colombie-Britannique</b>	<b>Manitoba</b>	<b>Yukon</b>	<b>Nunavut</b>
79 Fournisseurs de services d'établissement directs	47 Fournisseurs de services d'établissement directs	2 Fournisseurs de services d'établissement directs	1 Fournisseurs de services d'établissement directs
79 921 Admissions de RP	18 352 Admissions de RP	681 Admissions de RP	46 Admissions de RP
73 272 Clients	21 465 Clients	409 Clients	51 Clients
<b>Alberta</b>	<b>Saskatchewan</b>	<b>Territoires du Nord-Ouest</b>	
59 Fournisseurs de services d'établissement directs	26 Fournisseurs de services d'établissement directs	5 Fournisseurs de services d'établissement directs	
45 355 Admissions de RP	12 655 Admissions de RP	342 Admissions de RP	
55 925 Clients	16 148 Clients	195 Clients	

## EST

<b>Nouveau-Brunswick</b>	<b>Île-du-Prince-Édouard</b>
20 Fournisseurs de services d'établissement directs	6 Fournisseurs de services d'établissement directs
6 555 Admissions de RP	2 899 Admissions de RP
9 151 Clients	3 743 Clients
<b>Nouvelle-Écosse</b>	<b>Terre-Neuve-et-Labrador</b>
11 Fournisseurs de services d'établissement directs	6 Fournisseurs de services d'établissement directs
11 398 Admissions de RP	2 418 Admissions de RP
8 043 Clients	1 766 Clients



### ONTARIO

222 Fournisseurs de services d'établissement directs  
214 880 Admissions de RP  
224 927 Clients

### QUÉBEC<sup>v</sup>

Subvention au Québec : 697 M \$  
53 746 Admissions de RP

### FONDS NATIONAL<sup>vi</sup>

12 Fournisseurs de services d'établissement directs  
4 072 Clients

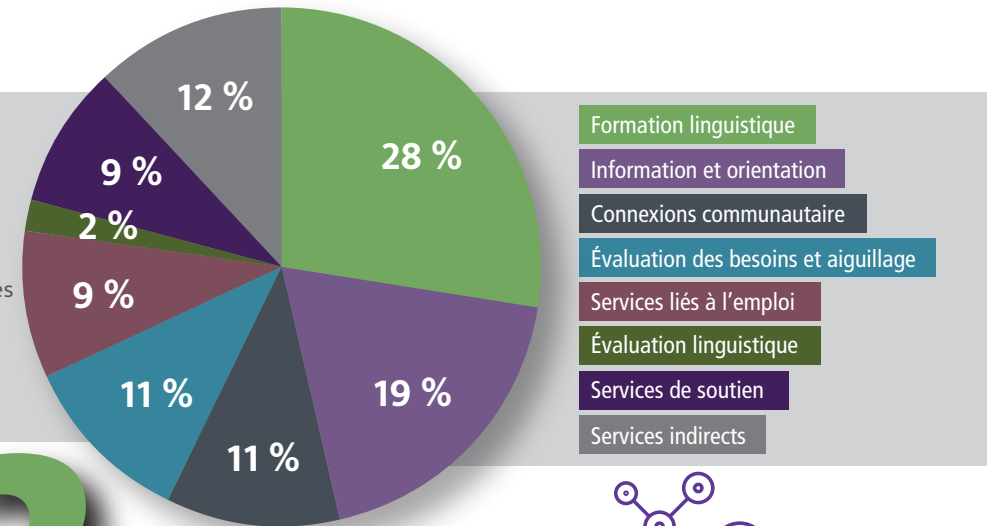
### À L'EXTÉRIEUR DU CANADA (AVANT L'ARRIVÉE)

16 Fournisseurs de services d'établissement directs  
30 794 Clients

## Dépenses<sup>viii</sup>

En 2021-2022, près de **848,5 millions de dollars** ont été dépensés pour la prestation du Programme d'établissement, une augmentation de 5,9 % par rapport à 2020-2021.

La plus grande proportion des dépenses des programmes d'établissement était consacrée à la formation linguistique, qui représentait **plus du quart** des dépenses en 2021-2022.



## Le saviez-vous

Le site **ouvert.canada.ca** contient des statistiques sur le Programme d'établissement, les admissions de RP et d'autres sujets comme les réfugiés, auxquels on peut accéder directement!

## À propos de cette fiche d'information...

Sources des données : Cubes de données d'IRCC sur les services d'établissement et les résidents permanents, 31 juillet 2022.

Mises en garde au sujet des données : Les données correspondent aux rapports produits par les fournisseurs de services au moment de la compilation. Comme les données sont saisies par les fournisseurs de services, les rapports pour une même période et produits à différents moments peuvent contenir des données quelque peu différentes. IRCC examine activement la qualité et l'intégrité des données.

Préparé par la Direction générale des politiques de l'établissement et de l'intégration

<sup>i</sup> Les données comprennent les services offerts avant l'arrivée, ceux offerts au Canada, les projets d'amélioration de la prestation des services, ainsi que les initiatives pilotes.

<sup>ii</sup> Auto-déclaration.

<sup>iii</sup> Liste non exhaustive.

<sup>iv</sup> Il est possible que la somme des pourcentages n'équivaille pas à 100 %. La catégorie « Autre » comprend la catégorie humanitaire et les personnes dont la catégorie n'est pas précisée (pas des résidents permanents). La catégorie « Réfugiés » comprend les réfugiés réinstallés et les personnes protégées.

<sup>v</sup> L'Accord Canada-Québec prévoit le versement d'une subvention annuelle au gouvernement du Québec pour couvrir les frais liés aux services d'établissement, à la réinstallation des réfugiés et à l'administration.

<sup>vi</sup> Exclut les Fournisseurs de services d'établissement avant l'arrivée

<sup>vii</sup> Les affectations de fonds sont calculées par province/territoire et transférées aux bureaux régionaux d'IRCC afin qu'ils établissent et gèrent des ententes de contribution dans le cadre du Programme d'établissement dans leur territoire respectif. Les fonds ne sont pas versés directement aux gouvernements provinciaux et territoriaux.

<sup>viii</sup> Ces chiffres excluent Québec. Les dépenses liées à l'administration et aux immobilisations sont intégrées dans toutes les composantes de service. Les services avant l'arrivée sont inclus dans toutes les composantes à l'exception de la formation linguistique, de l'évaluation linguistique, des services indirects et des services de soutien.