



# Migration dans les pays du Sud : Perspectives de l'Afrique de l'Est

Séance plénière : Migration sud-sud

Les promesses de la migration :  
intégration, croissance économique et coopération mondiale

Congrès international Métropolis

Mme Linda Adhiambo OUCHO (Ph. D)

African Migration and Development Policy Centre [Centre de migration et de politique de développement de l'Afrique]

# Structure

- Aperçu de la migration dans les pays du Sud
  - Que savons-nous?
  - Réalité de la migration sud-sud
- Pourquoi devrait-on s'intéresser à la migration sud-sud?
  - Programme 2030 – Objectifs de développement durable
  - Évolution des tendances de la migration dans les pays du Sud
- Stratégie de migration à l'échelle continentale, régionale et nationale
  - Union africaine, communautés économiques régionales et États membres
    - Migration and Inclusive Africa Growth (MIAG)

# Migration dans l'Afrique de l'Est

- La migration est un concept vieux comme le monde.
- Elle a connu des changements en raison de facteurs politiques, économiques, sociaux, culturels et environnementaux.
- Historiquement, avant le colonialisme, la migration dans l'Afrique de l'Est n'était pas régie par des politiques; elle était plutôt gérée par l'accès aux ressources.
  - Nomadisme des Dinkas, des Nuers et des Massaï
  - Relations commerciales
- La migration précoloniale était motivée par la nécessité, et par les dynamiques limitant la migration de



# Types de migration en Afrique de l'Est

- Ils ont changé en raison de l'influence coloniale et pendant la période qui a suivi, notamment pour les motifs suivants :
  - Migration interne
    - Région rurale à région urbaine – Forme prédominante de migration jusqu'à présent motivée principalement par des facteurs économiques
    - Région rurale à région rurale – Migration saisonnière
    - Région urbaine à région urbaine – Migration associée au mouvement de migrants qualifiés
    - Région urbaine à région rurale – Phénomène récent, fréquemment associé aux retraités; en revanche, quelques jeunes migrent pour fournir des services et des ressources
  - Déplacement forcé
    - Populations déplacées à l'intérieur de leur propre pays
    - Demandeurs d'asile et réfugiés
  - Traite des personnes / passage de clandestins
  - Migration de travail
    - Immigrants
      - Migration régionale à l'intérieur des huit communautés économiques régionales et entre elles
      - Pays du Nord : Europe (Royaume-Uni, Espagne, Pologne et Allemagne) et Asie (Inde et Chine)
    - Émigration

# Mythes et réalités concernant la migration dans les pays du Sud

- Les mouvements de migrants africains qui quittent le continent par la mer Méditerranée sont accrus.
  - Des gens quittent le continent; cependant, ce nombre est inférieur à celui des personnes qui migrent régulièrement à l'intérieur du continent.

## Preferred destinations of potential emigrants by region of origin

34 African countries | 2016/2018

### 34-country average

29% Another country in the region



7% Elsewhere in Africa



27% Europe



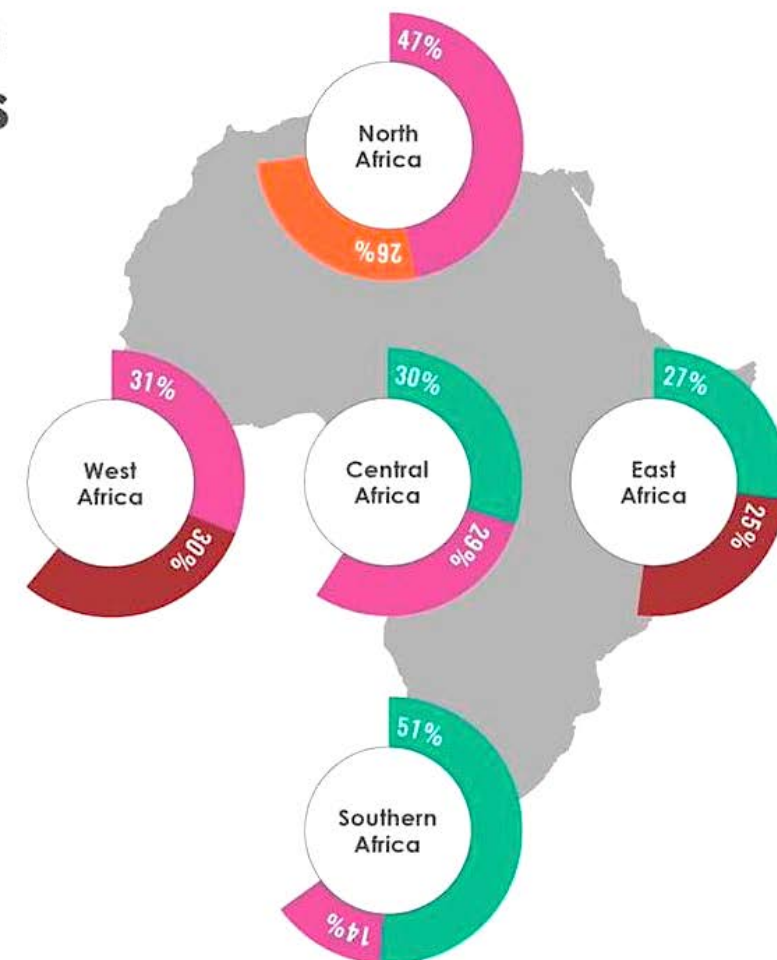
22% North America

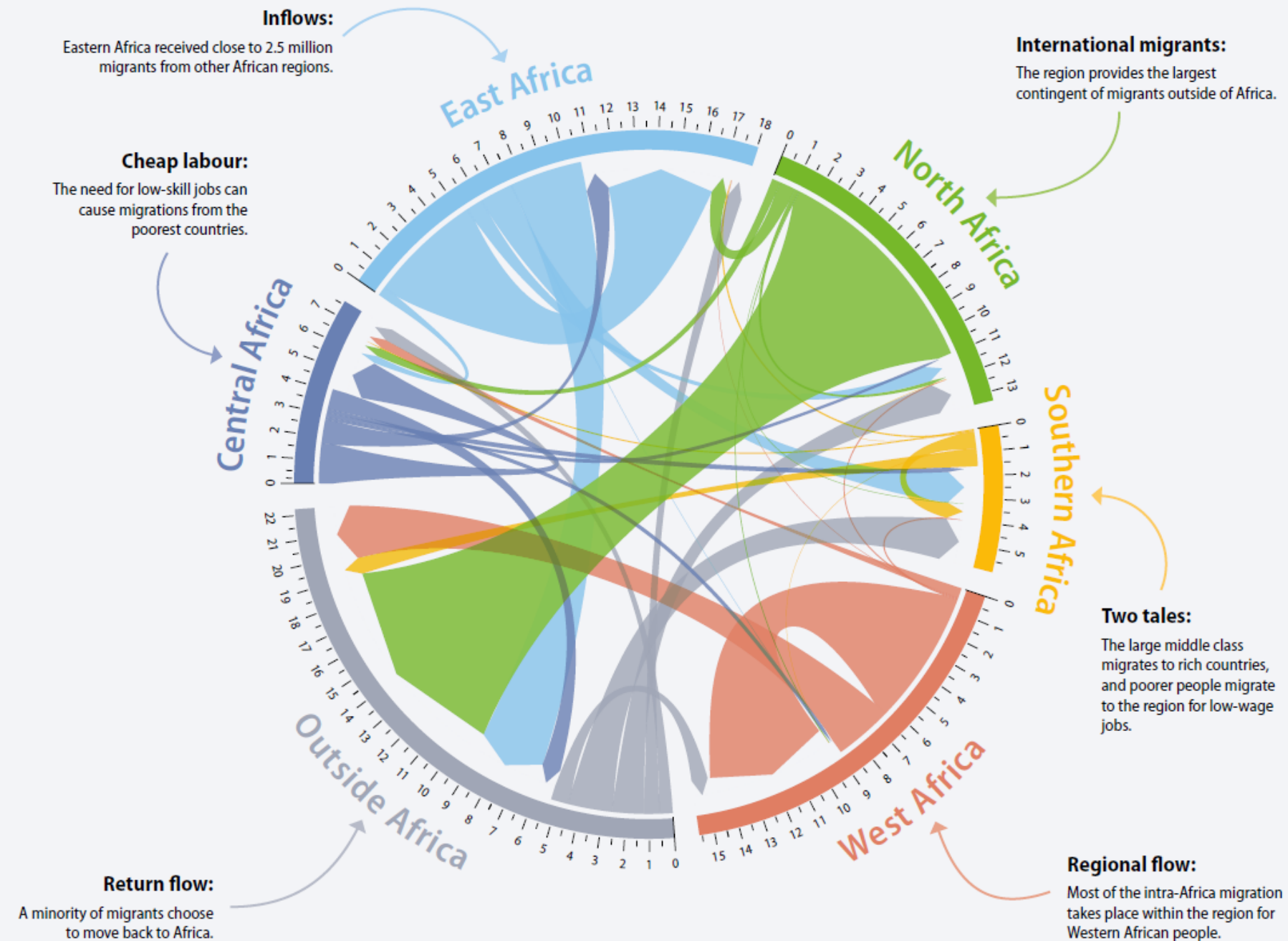


13% Some other country/region



**North Africa:** Morocco, Sudan, Tunisia. **West Africa:** Benin, Burkina Faso, Cabo Verde, Côte d'Ivoire, Gambia, Ghana, Guinea, Liberia, Mali, Niger, Nigeria, Senegal, Sierra Leone, Togo. **Central Africa:** Cameroon, Gabon, São Tomé and Príncipe. **East Africa:** Kenya, Tanzania, Uganda. **Southern Africa:** Botswana, eSwatini, Lesotho, Madagascar, Malawi, Mauritius, Mozambique, Namibia, South Africa, Zambia, Zimbabwe





# Mythes et réalités concernant la migration dans les pays du Sud

Les migrants sont forcés de quitter le continent en raison de l'insécurité, de conflits et de catastrophes naturelles.

Table 1: Reasons for considering emigration | by country | 34 countries | 2016/2018

		Find work	Poverty/hardship	Education	Travel/tourism	Business prospects	Join family	Democracy/freedoms	Peace/security	Better services	Other
High HDI	Botswana	54%	22%	4%	4%	3%	2%	2%	1%	2%	3%
	Gabon	22%	26%	15%	9%	4%	2%	5%	5%	4%	7%
	Mauritius	55%	8%	1%	7%	4%	9%	10%	0%	2%	3%
	Tunisia	47%	24%	3%	2%	0%	2%	4%	3%	1%	11%
Medium HDI	Cameroon	35%	24%	10%	7%	6%	2%	3%	6%	2%	2%
	Cabo Verde	64%	15%	4%	5%	2%	5%	1%	0%	3%	1%
	eSwatini	60%	20%	4%	3%	2%	2%	3%	1%	3%	1%
	Ghana	52%	22%	6%	4%	8%	2%	1%	1%	1%	1%
	Kenya	40%	40%	7%	1%	4%	4%	1%	1%	1%	1%
	Morocco	53%	13%	10%	6%	7%	3%	4%	0%	1%	1%
	Namibia	38%	12%	18%	5%	8%	3%	3%	0%	10%	3%
	São Tomé/P	49%	20%	7%	11%	1%	8%	0%	0%	3%	0%
	South Africa	40%	17%	2%	7%	6%	3%	5%	8%	4%	4%
Low HDI	Zambia	39%	14%	8%	11%	17%	6%	1%	0%	1%	2%
	Benin	43%	39%	3%	5%	2%	4%	1%	1%	1%	1%
	Burkina Faso	37%	38%	3%	4%	3%	11%	0%	1%	1%	1%
	Côte d'Ivoire	35%	39%	5%	5%	6%	1%	2%	4%	0%	1%
	Gambia	39%	33%	15%	2%	3%	4%	1%	1%	2%	0%
	Guinea	54%	22%	3%	2%	6%	1%	3%	4%	2%	3%
	Lesotho	73%	14%	3%	0%	0%	2%	4%	1%	2%	0%
	Liberia	29%	38%	13%	9%	3%	1%	1%	1%	3%	1%
	Madagascar	59%	17%	5%	4%	1%	4%	1%	3%	1%	1%
	Malawi	40%	51%	1%	2%	3%	1%	0%	1%	0%	1%
	Mali	26%	57%	1%	1%	2%	3%	1%	3%	1%	3%
	Mozambique	39%	26%	3%	6%	5%	2%	3%	1%	4%	4%
	Niger	29%	56%	2%	1%	4%	6%	0%	0%	1%	1%
	Nigeria	35%	31%	6%	5%	10%	2%	2%	1%	5%	4%
	Senegal	54%	26%	7%	2%	5%	2%	1%	0%	1%	2%
	Sierra Leone	36%	39%	10%	5%	3%	3%	1%	0%	1%	1%
	Sudan	30%	51%	2%	3%	4%	2%	4%	0%	2%	1%
	Tanzania	34%	29%	3%	10%	15%	2%	2%	1%	2%	2%
	Togo	35%	47%	3%	2%	2%	1%	4%	4%	1%	1%
	Uganda	50%	20%	2%	10%	9%	1%	4%	1%	1%	0%
	Zimbabwe	63%	27%	2%	0%	2%	2%	1%	0%	2%	0%
	Average	44%	29%	6%	5%	4%	3%	2%	2%	2%	2%
		No. 1	No. 2	No. 3							

# Évolution des tendances liées à la migration

- Les tendances liées à la migration évoluent en raison des conditions politiques, environnementales, sociales, culturelles et économiques dans les pays hôtes, de transit et de destination.
  - Le facteur d'attraction commun est de nature économique; toutefois, d'autres aspects comptent, comme le bien-être social et physique du migrant ou des membres de sa famille.
  - Les recherches actuelles brossent un portrait selon lequel les besoins des jeunes sont davantage axés sur la gratification économique instantanée.
    - L'orientation de la migration passe tranquillement à la migration d'une région urbaine à une région rurale (il faut cerner les possibilités permettant de générer un revenu dans les régions sous-développées; cependant, il s'agit aussi d'une réponse au coût élevé de la vie dans les villes).
  - Il est essentiel de tenir compte du sexe pour comprendre la migration en général, plus particulièrement en ce qui a trait à la décision de migrer ou non et à l'expérience par rapport à la migration.
    - Les femmes ne sont plus visées par des restrictions quant à la migration. Il existe des tendances liées à la migration transnationale et au maternage transnational; CEPENDANT, les femmes sont plus susceptibles de conserver un lien avec leur lieu d'origine.
    - Les femmes participent activement au processus de migration, en jouant souvent un rôle silencieux dans l'intérêt du ménage; la prise de décision n'est plus axée sur les hommes.

# Les jeunes et la migration en Afrique orientale et australe



- Réalité :
  - Les migrants (en particulier dans le cas des migrations internes) ont tendance à être plus jeunes en raison de facteurs politiques, économiques, sociaux et environnementaux → cela dépend du pays;
- À la recherche de débouchés : l'emploi
  - Intérêt accru pour le travail autonome → l'environnement est-il conçu pour répondre à leurs intérêts?
  - Ère numérique → l'information éclaire les décisions + pression des pairs
    - Le ménage est-il encore pris en considération dans la décision de migrer?
- L'étape de la vie où en est le jeune détermine si celui-ci doit PARTIR ou RESTER
  - Les personnes mariées ont tendance à moins migrer que les personnes célibataires ou veuves
  - Les femmes migrent, qu'elles aient des enfants ou non, car elles disposent d'un système de soutien (famille élargie) pour s'occuper de leurs enfants → réseau social informel
- Les jeunes sont plus susceptibles d'émigrer vers les pays voisins en quête de débouchés, en particulier en Afrique de l'Est
- La migration se poursuivra tant qu'elle sera possible. Les gouvernements doivent être en mesure de réagir en utilisant des données probantes et en

# La migration sud-sud – Pourquoi?



- Le phénomène de la migration sud-sud ne fait pas l'objet de recherches suffisantes
  - Y a-t-il un intérêt à le comprendre? De la part de qui?
  - Dans quelle mesure l'information est-elle utile/importante pour les intervenants, c.-à-d. le gouvernement, les ONG, les collectivités?
  - Comment les gouvernements des pays du Sud et du Nord comprennent-ils ce phénomène?
- Rôle joué par les médias pour ce qui est de façonner les perceptions et les opinions du public sur la migration sud-sud.
  - Qu'advient-il des vrais éléments probants?
  - Comment sont-ils interprétés dans les médias et par les gens en général?
  - Comment les utilise-t-on en politique?
- Pourquoi est-ce important?
  - La migration contribue au développement (directement ou indirectement)
  - Les pays qui apprennent à exploiter la migration changent leur perception de celle-ci et améliorent leur compréhension de la migration intrarégionale

# Réponses aux migrations à l'échelle continentale, régionale et nationale

## Union africaine

- Élaboration de certains documents d'orientation axés sur la compréhension et la gestion de la migration. Par exemple, le Cadre de Cadre de politique migratoire pour l'Afrique (CPMA)
- Zone de libre-échange continentale de l'Afrique
- Protocole sur la libre circulation

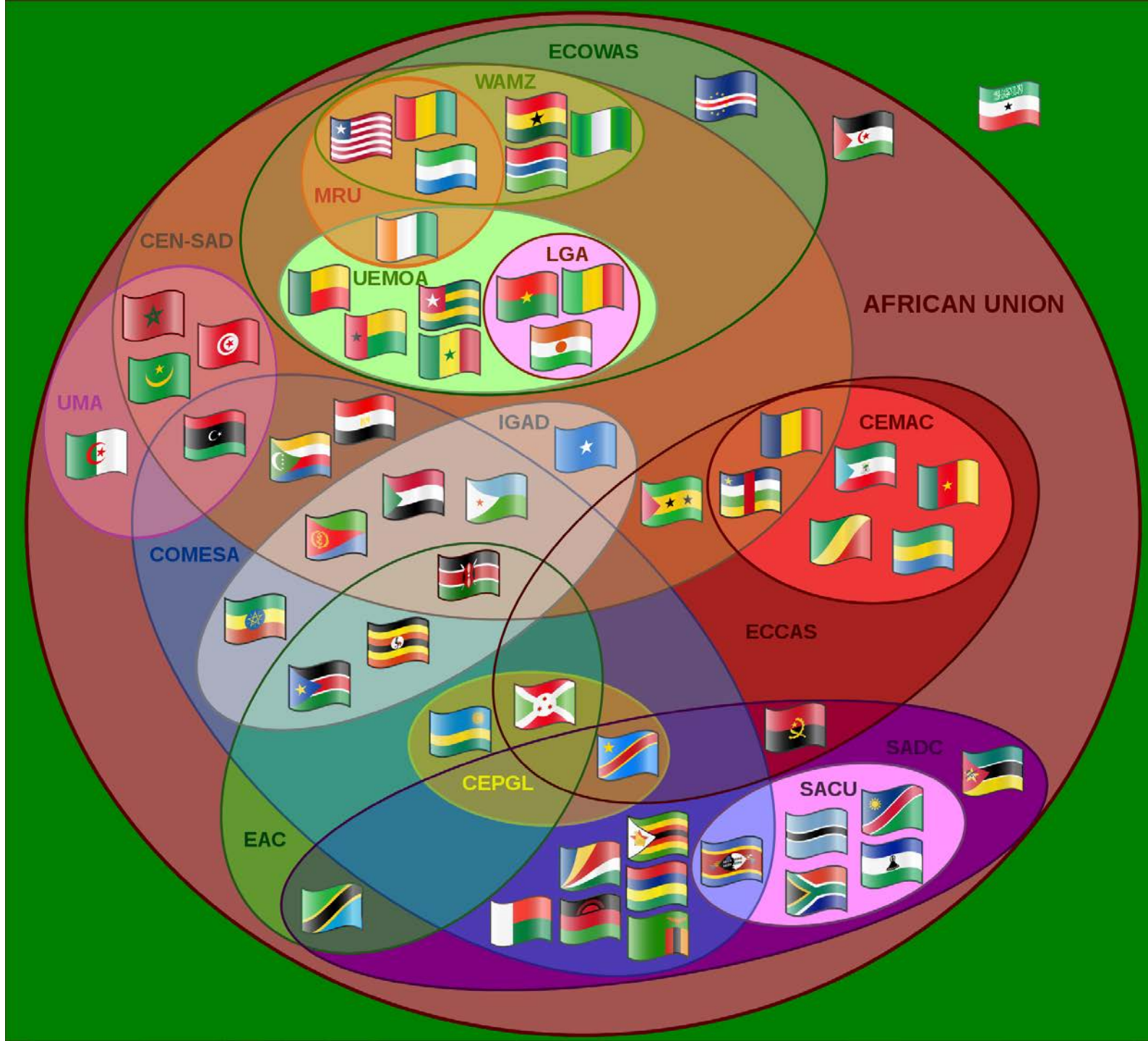
## Communautés économiques régionales (CER)

- CEDEAO, CEN-SAD, IGAD, COMESA, CAO,
- Politiques en vigueur dans la CEDEAO, l'IGAD, la CAO
  - Protocole sur la libre circulation dans la CEDEAO et la CAO (pays sélectionnés); RMPF de l'IGAD
- Limitations basées sur les besoins individuels de chaque pays

## National

- Les pays élaborent des politiques qui répondent aux besoins actuels en actuels en matière de migration;
- Les études actuelles démontrent qu'il est important de :
  - comprendre les migrants (migrants internes, migrants internationaux, personnes déplacées)
  - savoir comment ils contribuent au développement





# Différents points de vue sur la migration sud-sud

- Différentes dynamiques dans la migration sud-sud
  - La migration ouest-africaine est différente de celle de l'Afrique de l'Est, car la libre circulation au sein des CER n'a pas encore été actualisée en Afrique de l'Est, tandis que ce principe est appliqué depuis XX années en Afrique de l'Ouest
  - En Afrique de l'Est, où il y a sept États membres (la République démocratique du Congo vient de présenter une demande d'adhésion), la Communauté a connu des difficultés dans la mise en œuvre du protocole de libre circulation
  - La région de la SADC a mis en place un protocole sur la libre circulation, mais celui-ci n'a pas encore été ratifié
- Des cadres juridiques sont en place, mais certains ne sont pas encore opérationnels; les migrations sud-sud se poursuivent
  - Nécessité de fournir davantage de preuves sur l'importance de la migration pour le développement et de veiller à ce que le processus soit inclusif
- Différences = Variété de points de vue sur le même phénomène + pratiques exemplaires + leçons tirées
  - Données probantes au sein du continent qui peuvent être utilisées pour éclairer les

# Migration and Inclusive Africa Growth (MIAG)

---

La migration peut-elle mener à une croissance inclusive?



# Croissance inclusive

- Migration and Inclusive African Growth (MIAG) [migration et croissance inclusive en Afrique]
  - Il s'agit d'un réseau d'institutions basées en Afrique qui, en partenariat avec l'Université ouverte, se penche sur le rôle de DIASPORA et la contribution des IMMIGRANTS RÉCENTS à la croissance inclusive.
    - Les membres de la diaspora effectuent des transferts sociaux et financiers qui peuvent faire croître l'économie et contribuer à d'autres formes de développement, par exemple l'amélioration des normes sanitaires ou la réduction de la pauvreté. De quel TYPE d'éléments probants disposons-nous? En quoi ces éléments se traduisent-ils en CONNAISSANCES et en POLITIQUES dans la PRATIQUE?
    - Les immigrants possèdent des compétences, des connaissances et des réseaux qui peuvent améliorer le fonctionnement du système et accroître la productivité et éventuellement l'incidence, mais quelles sont les données disponibles, et quelles initiatives existantes misent sur la migration comme moyen d'atteindre la croissance inclusive?
- Définir ce qu'est la croissance inclusive à l'aide d'une approche fondée sur des données probantes



# « Evidence Café » et croissance inclusive

MIAG Group A	Stories – Experiential	Interpretive – Opinions, reports	Policies/Procedures	Empirical/Research
<input type="checkbox"/> <b>Data</b>	<input type="checkbox"/> Employment Creation [link to Socialization – mutual gain]	<input type="checkbox"/> Opinions <input type="checkbox"/> Kenyans consider some migrants as interfering with their system of doing business. <input type="checkbox"/> Immigrants bringing in foreign, unwelcome cultures <input type="checkbox"/> Refugees – Refugee secretariat: DATA <input type="checkbox"/> UNHCR	<input type="checkbox"/> Lack of complete diaspora data <input type="checkbox"/> Lack of integrated data management systems (migration data) <input type="checkbox"/> Data dissipated and [illegible] <input type="checkbox"/> Foreign direct investment <input type="checkbox"/> Increase in foreign investment <input type="checkbox"/> WORK PERMITS <input type="checkbox"/> Technology transfer\Immigration department <input type="checkbox"/> KenInvest <input type="checkbox"/> Registrar of companies	<input type="checkbox"/> Data on remittances from the diaspora <input type="checkbox"/> Proper source of migrant place of origin <input type="checkbox"/> Kenya missions abroad <input type="checkbox"/> Diplomatic missions accredited to Kenya <input type="checkbox"/> CRIMES DATA <ul style="list-style-type: none"> <li>Immigration pishes system</li> <li>Interpol</li> <li>Other security agencies – Police, KWS, ATPU</li> <li>National crimes research centre</li> </ul>
<input type="checkbox"/> <b>Information</b>	<input type="checkbox"/> Contributions migrants bring to Kenya: Evidence <ul style="list-style-type: none"> <li>Newspaper reports</li> <li>Government reports</li> <li>Research reports</li> </ul> <input type="checkbox"/> Stories <ul style="list-style-type: none"> <li>Chinese migrants pushing Kenyans out of the informal sector</li> <li>Mushrooming of informal settlements &amp; businesses</li> </ul> <input type="checkbox"/> Media <input type="checkbox"/> Parliamentary report	<input type="checkbox"/> UNHCR Report refugee affairs secretariat <input type="checkbox"/> 10M	<input type="checkbox"/> Planning documents for e.g. voting, investment <input type="checkbox"/> GOK laws	<input type="checkbox"/> Dissemination of research findings <input type="checkbox"/> Data analysis and reports <input type="checkbox"/> Need for crime info sharing across agencies
<input type="checkbox"/> <b>Knowledge</b>	<input type="checkbox"/> Responsible media reporting <input type="checkbox"/> Acculturation & Assimilation <input type="checkbox"/> Socialization [link to Employment Creation – mutual gain] <ul style="list-style-type: none"> <li>Good things people don't forget</li> <li>Bad things people don't forgive</li> </ul> <input type="checkbox"/> Media stories	<input type="checkbox"/> Rare publication of reports -> no access	<input type="checkbox"/> Government staff <input type="checkbox"/> Knowledge of how to use information for migrants	<input type="checkbox"/> Rare skills in research brought to kenya by migrants