

## Série de profils économiques : Yellowknife (Territoires du Nord-Ouest) Printemps 2020

La présente série de profils porte sur des collectivités au Canada et met en évidence les principales statistiques sur le marché du travail et le rôle que l'immigration joue ou pourrait jouer pour aider ces collectivités à prospérer. L'économie étant en constante évolution, il convient de mentionner qu'il peut être difficile de prévoir la demande sur le marché du travail. Dans ce profil, on utilise les tendances actuelles de la population et du marché du travail pour dresser un portrait du rôle que l'immigration pourrait jouer dans la collectivité ciblée.

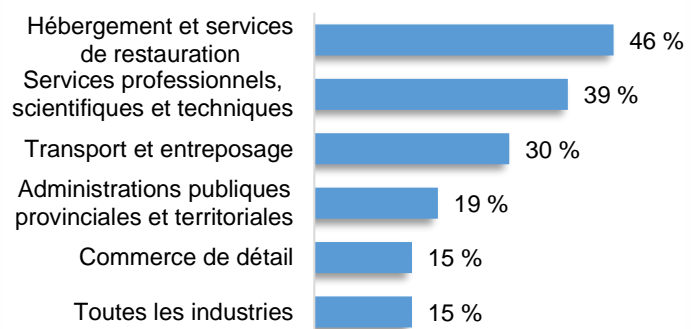
### Faire en sorte que Yellowknife dispose de la main-d'œuvre nécessaire pour prospérer : le rôle de l'immigration

#### Attirer des travailleurs pourrait se révéler un défi

Yellowknife (22 000 habitants), capitale des Territoires du Nord-Ouest, connaît une croissance rapide. Étant donné que Yellowknife est une ville relativement éloignée, il peut se révéler difficile d'y attirer suffisamment de travailleurs pour répondre aux besoins en main-d'œuvre. Entre 2014 et 2019, la population de Yellowknife a augmenté de 8 %, un taux bien supérieur à la moyenne des centres urbains de petite et moyenne taille au Canada.

Ces dernières années, l'emploi a également connu une forte croissance. Dans tous les secteurs, le nombre de personnes qui travaillent dans les Territoires du Nord-Ouest a augmenté de 15 % entre 2014 et 2018<sup>1</sup>. L'exploitation minière a généré plus de 2 milliards de dollars d'exportations internationales en 2019<sup>2</sup> et reste l'industrie la plus importante des territoires. Comme le montre la figure 1, cependant, l'emploi dans un certain nombre d'industries de services a également connu une forte croissance ces dernières années,

**Figure 1 : Croissance de l'emploi dans certaines industries, de 2014 à 2018 (Territoires du Nord-Ouest)**



Source : Tableau de Statistique Canada : 14-10-0202-01.

<sup>1</sup> Les chiffres exacts de la croissance annuelle de l'emploi pour Yellowknife ne sont pas disponibles, mais la ville représente près de la moitié de la population et de la main-d'œuvre des Territoires du Nord-Ouest.

<sup>2</sup> Source : Statistique Canada.

notamment dans l'hébergement et les services de restauration, où l'emploi a augmenté de 46 %, et dans les services professionnels, où il est en hausse de 39 %.

Contrairement à de nombreux autres petits centres urbains au Canada, Yellowknife n'est pas confrontée à un défi imminent lié à un grand nombre de départs à la retraite. Toutefois, le gouvernement local de Yellowknife déploie des [efforts considérables](#) (en anglais seulement) pour attirer les gens dans la région en faisant valoir la qualité de vie, les revenus bien supérieurs à la moyenne et les nombreuses possibilités de loisirs qu'on y trouve.

L'immigration contribue de façon importante à la croissance de la population et les immigrants représentent une part croissante de la main-d'œuvre régionale. Au moment du recensement de 2016, 2 870 immigrants vivaient à Yellowknife, dont 24 % s'étaient installés au Canada entre 2011 et 2016. Dans l'ensemble, les immigrants représentaient 15 % de la population totale en 2016. Cette année-là, 255 résidents non permanents vivaient également dans la ville.

Historiquement, Yellowknife a attiré un nombre important de gens d'expression française ou bilingues avec près de 17 % de la population qui parle français<sup>3</sup>. Yellowknife a été choisie comme [communauté francophone accueillante](#) pour aider les nouveaux arrivants d'expression française ou bilingues à se sentir accueillis et intégrés dans les communautés francophones en situation minoritaire hors Québec.

### **Yellowknife : une économie d'importance stratégique**

La ville de Yellowknife est située sur le territoire traditionnel de la Première nation des Dénés Yellowknives et a attiré une nouvelle population pour soutenir un secteur aurifère en pleine croissance. Si l'exploitation minière reste l'industrie la plus importante à Yellowknife, la région s'efforce également [d'attirer les investissements](#) (en anglais seulement) dans d'autres secteurs comme le tourisme et de favoriser des occasions liées à la chaîne d'approvisionnement dans le cadre d'un projet de restauration des mines à grande échelle. Le tourisme est une industrie importante et en pleine croissance. La ville accueille chaque année de nombreux festivals et événements et propose des activités récréatives à longueur d'année, notamment la pêche et le ski de fond. Le secteur public est également un employeur de premier plan dans la communauté. Au moment du recensement de 2016, plus de 3 300 personnes travaillaient pour les divers gouvernements à l'échelle locale, territoriale et fédérale.

### **S'il n'y a pas assez de travailleurs pour répondre aux besoins en main-d'œuvre, quelle pourrait être l'incidence?**

Il n'est pas facile de prédire la demande en main-d'œuvre, mais la collectivité comprend clairement qu'elle a besoin d'augmenter sa population et d'attirer de nouveaux travailleurs. Quelles sont les industries à risque si les besoins en main-d'œuvre ne peuvent pas être comblés?

Le tableau 1 présente certaines industries pour lesquelles Yellowknife affiche une concentration de travailleurs supérieure à celle du reste du pays. Par exemple, près de 1 000 personnes travaillent directement dans l'industrie minière. Compte tenu de la taille de la population, le nombre de personnes travaillant dans le secteur minier (ce qui exclut les secteurs pétrolier et gazier) est plus de 14 fois plus élevé que dans l'ensemble du pays. Plus de 500 personnes travaillent dans le transport aérien, soit près de 11 fois plus que l'ensemble du pays. Les 3 ordres de gouvernement emploient une part plus importante de la main-d'œuvre que dans l'ensemble du pays. Si la collectivité ne parvient pas à attirer suffisamment de

---

<sup>3</sup> Depuis le recensement de 2016.

travailleurs, bon nombre de ces industries stratégiquement importantes pourraient avoir de la difficulté et une partie de l'activité économique pourrait se déplacer vers des collectivités qui offrent un bassin de travailleurs potentiels plus important.

**Tableau 1 : Principales industries de Yellowknife — part des emplois comparativement à l'économie nationale\***

	Exploitation minière—14 fois plus		Organismes religieux, subventionnaires, professionnels et d'action civile—70 % de plus
	Transport aérien—11 fois plus		Administration publique fédérale—2,7 fois plus
	Industrie de l'information et industrie culturelle—27 % de plus		Administration publique territoriale—11 fois plus

\*Par exemple, compte tenu de la taille de la population, Yellowknife compte 14 fois plus de personnes employées dans les mines et les carrières (ce qui exclut les secteurs pétrolier et gazier) comparativement à l'économie nationale. Source : Statistique Canada, recensement de 2016.

### Le vieillissement des entrepreneurs de Yellowknife

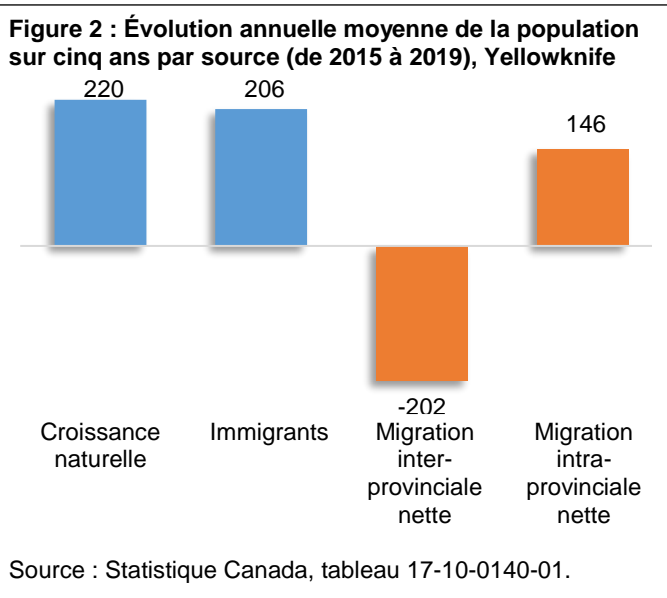
Bon nombre des entrepreneurs et des propriétaires de petites entreprises de la collectivité se rapprochent de l'âge de la retraite, ce qui représente un défi supplémentaire pour l'économie locale. Selon le recensement de 2016, plus de 35 % de tous les travailleurs indépendants de Yellowknife ont plus de 55 ans. La ville devra attirer une nouvelle génération d'entrepreneurs dans les années à venir.

### La population de Yellowknife est mobile

Selon le recensement de 2016, plus de 24 % de la population âgée de 5 ans et plus vivant à Yellowknife en 2016 ne vivait pas dans la communauté 5 ans auparavant (en 2011). Cela signifie que 4 300 personnes vivant dans la communauté étaient des migrants récents. Seuls 435 d'entre eux venaient d'ailleurs dans la province et 3 115 d'ailleurs au Canada. Au total, 760 personnes vivant hors du Canada en 2011 étaient des résidents de Yellowknife en 2016.

Statistique Canada suit l'évolution de la population de Yellowknife par diverses sources sur une base annuelle. La figure 2 montre l'évolution annuelle moyenne sur 5 ans de la population par source pour la ville et les données confirment à la fois le taux de renouvellement de la population, et l'importance croissante de l'immigration.

Entre 2015 et 2019, en une année moyenne, la région a perdu plus de 200 personnes (migration nette) à cause de la migration interprovinciale. Cette situation a été compensée par une forte croissance naturelle de la population (naissances moins décès), un solde migratoire intraprovincial positif et



une immigration qui s'est élevée en moyenne à 206 par an sur la période de 5 ans.

Ce « taux » d'immigration par tranche de 10 000 habitants (c'est-à-dire le nombre d'immigrants en fonction de la taille de la population) était légèrement inférieur à la moyenne pour tous les centres urbains du Canada, mais supérieur à celui de nombreux autres centres urbains du Nord (figure 3).

**Pour assurer une croissance économique soutenue, il est essentiel de disposer d'un bassin de travailleurs potentiels**

Yellowknife dispose de plusieurs solutions pour augmenter le nombre de travailleurs disponibles dans les années à venir :

- **Attirer un plus grand nombre d'étudiants dans la région**

Compte tenu de la taille de sa population, Yellowknife compte déjà une plus grande proportion de la population dans l'enseignement de la maternelle à la 12<sup>e</sup> année que de nombreuses autres communautés de la province. Le segment de la population âgée de 5 à 18 ans est de 13 % plus élevé à Yellowknife que dans la moyenne des centres urbains du Canada. Il y a 2 collèges dans la communauté, soit le Collège Aurora et le Collège nordique francophone qui offrent une variété de programmes postsecondaires liés à l'exploitation minière, aux affaires, aux soins de santé et à d'autres secteurs. Le fait d'attirer davantage d'étudiants à Yellowknife, y compris des étudiants étrangers, contribuera à stimuler la réserve de travailleurs potentiels dans la région.

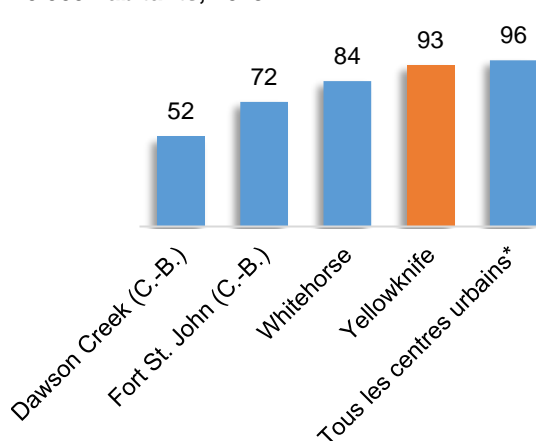
- **Encourager plus de gens à entrer sur le marché du travail**

Le marché du travail relativement serré crée des possibilités d'emploi pour les gens qui avaient auparavant de la difficulté à y accéder, par exemple les femmes qui retournent au travail ou les personnes handicapées. On pourrait aussi inciter les personnes de 55 ans et plus qui ne sont plus sur le marché du travail à y revenir en leur offrant des horaires souples et d'autres avantages. Yellowknife compte une importante population autochtone. En 2016, les Autochtones représentaient 23 % de la population de la ville, dont 55 % de membres des Premières Nations, 30 % de Métis et 13 % d'Inuits. La population autochtone représente 19 % de la main-d'œuvre totale de Yellowknife et le taux de chômage dans ce groupe était de 12,4 % en 2016. Ce groupe constitue une autre source potentielle de travailleurs potentiels pour le nombre croissant d'emplois dans la communauté.

- **Attirer des gens de l'extérieur de la région**

Il ne fait aucun doute que la meilleure des solutions consiste à attirer des jeunes et des familles à Yellowknife. Ils peuvent venir d'ailleurs dans la province, d'ailleurs au pays ou de l'étranger. Depuis 2013, toute la croissance nette du marché du travail canadien est attribuable à l'immigration<sup>4</sup>. Il existe une corrélation directe entre le fait d'attirer des immigrants et la croissance de la population active. Les centres urbains qui affichent les plus hauts taux d'immigration ont une main-d'œuvre qui

**Figure 3 : Taux d'immigration par tranche de 10 000 habitants, 2019**



\*Toutes les RMR/AR au Canada. Source : Statistique Canada, tableau 17-10-0140-01.

<sup>4</sup> Le nombre de travailleurs nés au Canada qui quittent le marché du travail est supérieur au nombre de travailleurs nés au Canada qui intègrent le marché du travail chaque année.

croît plus rapidement, et de loin. En continuant d'attirer de plus en plus d'immigrants, y compris des immigrants d'expression française ou bilingues, la région pourra répondre à sa demande en main-d'œuvre dans les années à venir.

### Soutenir la population francophone

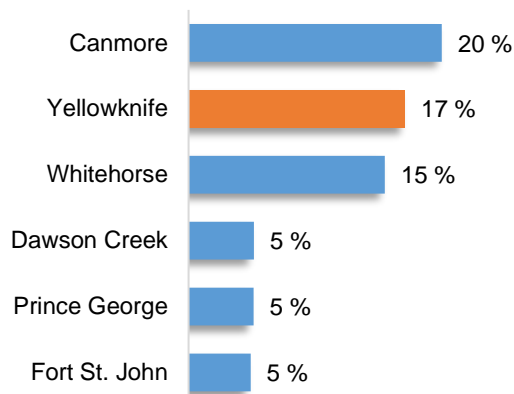
Sur les 61 centres urbains du Canada à l'ouest de l'Ontario, seule Canmore en Alberta a une proportion plus élevée de sa population qui parle français. En tout, près de 17 % de la population de Yellowknife parle français, selon le recensement de 2016 (figure 4). Le français est la langue maternelle d'environ 5 % de la population.

La communauté francophone est en moyenne beaucoup plus jeune que la population qui parle exclusivement anglais. Seulement 21 % des personnes qui parlent français ont plus de 45 ans, contre 35 % pour celles qui ne parlent que l'anglais. La région n'a pas attiré beaucoup d'immigrants francophones ces dernières années. Attirer plus d'immigrants, incluant d'immigrants d'expression française ou bilingues, à Yellowknife soutiendrait de bien d'autres manières une vie économique et sociale dynamique. L'immigration francophone contribue à enrichir et renforcer le tissu social et culturel du pays et de cette communauté. La capacité de parler français ou être bilingue est un avantage à Yellowknife. Près d'un travailleur de la santé et travailleur dans l'administration publique sur 5 parle français. Plus de 25 % des personnes travaillant en éducation parlent français et 23 % de l'ensemble des personnes travaillant dans le domaine des arts, des spectacles et des loisirs (figure 5).

### Aider à faire croître l'économie locale

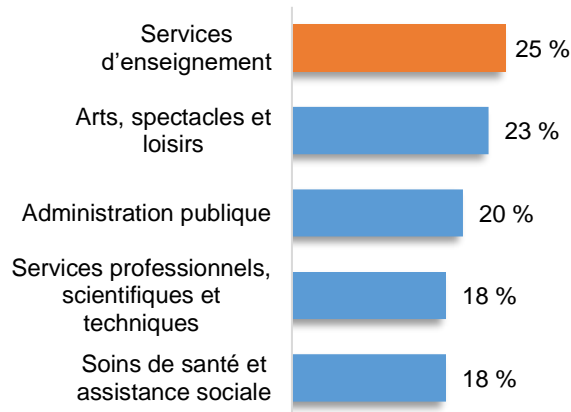
Il existe plusieurs autres avantages à attirer des immigrants. Le fait d'attirer plus d'immigrants dans les prochaines années aurait pour effet de susciter une nouvelle demande de produits et de services locaux. Chaque tranche de 100 nouvelles familles immigrantes ayant un revenu moyen pour le ménage génère directement environ 13,3 millions de dollars de nouvelles dépenses des ménages — la majeure partie de ces dépenses va à la collectivité<sup>5</sup>.

**Figure 4 : Population francophone (proportion de la population totale)**



Source : Statistique Canada, recensement de 2016.

**Figure 5 : Part de la main-d'œuvre parlant français par secteur d'activité sélectionné, Yellowknife**



Source : Statistique Canada, recensement de 2016.

<sup>5</sup> Dans l'hypothèse où les dépenses de ces nouveaux ménages correspondraient aux habitudes de consommation à Yellowknife.

Les statistiques indiquent que ces 100 familles immigrantes dépenseraient :

- 3 millions de dollars par année en frais de logement, notamment sous forme de paiements hypothécaires, de tarifs d'électricité et d'impôts fonciers;
- 1,9 million de dollars par année en frais de transport, notamment pour l'achat et l'entretien d'un véhicule;
- 1,2 million de dollars en dépenses alimentaires dans des épiceries et des restaurants locaux.

De plus, ces 100 nouvelles familles généreraient quelque 2,9 millions de dollars de recettes fiscales par année pour les administrations locale, provinciale et fédérale.

### **Soutenir la vie sociale**

Attirer davantage d'immigrants à Yellowknife favoriserait une vie économique et sociale dynamique de bien d'autres manières. Les groupes d'action communautaire et d'affaires auraient un bassin grandissant dans lequel puiser leurs membres. Les clubs et les ligues de sport pour la jeunesse de la région bénéficieraient aussi d'une population croissante de jeunes résidents.

### **Aider à maintenir des services publics de grande qualité**

Il existe un lien direct entre la croissance économique et la capacité des administrations locales et des gouvernements provinciaux de fournir des services publics de grande qualité et des infrastructures publiques, comme des routes, des écoles et des hôpitaux. Une croissance de l'économie et de la population de Yellowknife pourrait mener à un plus grand investissement public dans les services et les infrastructures.

### **Maintien et intégration des nouveaux arrivants**

Il sera essentiel d'inciter les immigrants à rester pour assurer une croissance démographique à long terme. Afin d'assurer la réussite de l'intégration et de la rétention des immigrants dans la collectivité, il est important que les nouveaux arrivants, y compris ceux d'expression française ou bilingues, soient accueillis dans la vie sociale et développent rapidement un fort sentiment d'identité canadienne et de cohésion sociale.

### **Yellowknife en 2035**

À quoi ressemblera donc Yellowknife en 2035? Continuera-t-elle d'être un important centre pour l'exploitation minière, le tourisme et les services dans le Nord canadien? Au cours des années à venir, la ville connaîtra de nombreuses occasions de faire croître son économie locale et de tirer parti de ses réussites actuelles. L'augmentation de l'immigration pourrait être un élément essentiel qui aidera à assurer une économie forte et dynamique dans la région et qui stimulera l'innovation et la croissance pour les années à venir.

Au cours des prochaines années, Yellowknife sera en bonne position pour contribuer de façon importante à l'économie territoire grâce à l'exploitation minière, au tourisme et à d'autres industries. L'immigration, y compris d'immigrants d'expression française ou bilingues, pourrait se révéler un levier stratégique en vue de concrétiser le potentiel économique de la région.

En augmentant considérablement l'immigration, Yellowknife pourrait en meilleure position pour prospérer dans les années à venir. Le fait d'attirer plus d'immigrants d'expression française ou bilingues pourrait également aider l'économie de la région et veillera à ce qu'une importante communauté francophone en situation minoritaire continue à prospérer.

Pour en savoir plus sur les raisons pour lesquelles l'immigration ça compte au Canada, consulter [canada.ca/immigration-ca-compte](http://canada.ca/immigration-ca-compte).