



Patrimoine  
canadien

Canadian  
Heritage

Canada





# Introduction

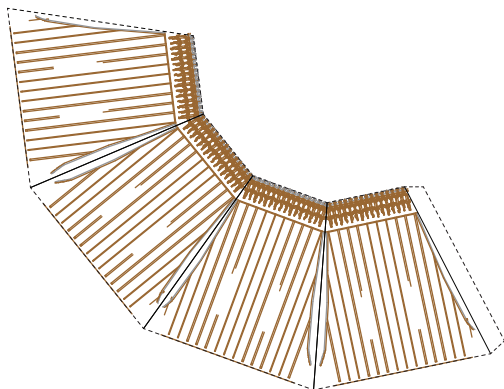
Vous ne pouvez pas vous rendre au Parlement?

Pourquoi ne pas plutôt amener le Parlement chez vous en construisant cette maquette de la tour de la Paix et de l'édifice du centre du Parlement à Ottawa!

Téléchargez et imprimez les [gabarits](#) et suivez les instructions.

## Ce dont vous aurez besoin

- Un ordinateur personnel et une imprimante
- 40 feuilles de papier (8.5 x 11 po.)
- Des ciseaux
- Du ruban adhésif transparent
- Une règle (facultative – pour aider avec le pliage)
- De la patience! Planifiez 3 à 4 heures pour l'assemblage.



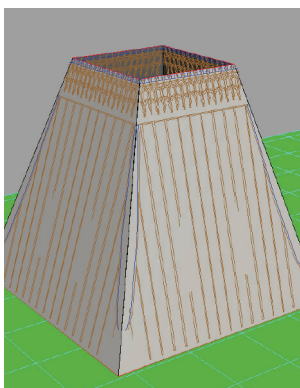
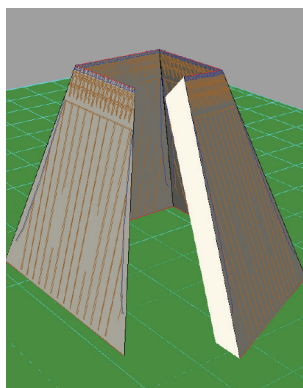
# Tourelles

## Toit de tourelle 1

Coupez le long des pointillés à l'extérieur.

Pliez le long des lignes noires, en vous servant d'une règle ou du rebord carré d'une table.

Prenez note du rabat sur la dernière section du toit : il vous permettra de fixer le toit de la tourelle avec du ruban adhésif afin de compléter l'assemblage.



## Support du fond 2

Coupez le long des pointillés à l'extérieur. Ceci créera une série de rabats le long de la bordure extérieure du carré.

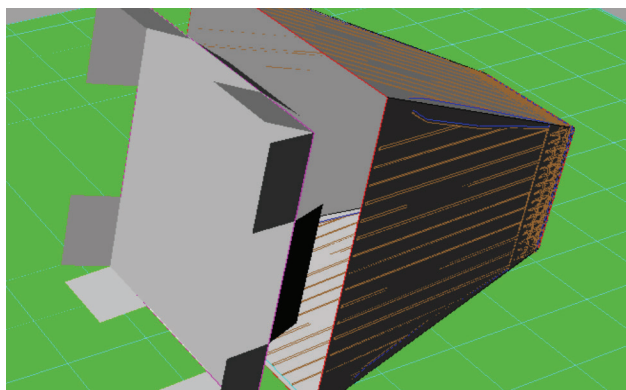
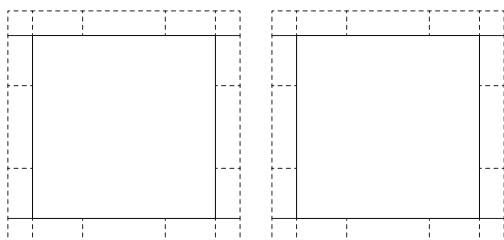
Pliez les rabats au milieu de chaque bord du carré vers un côté, et les rabats aux extrémités (près des coins) vers l'autre côté.

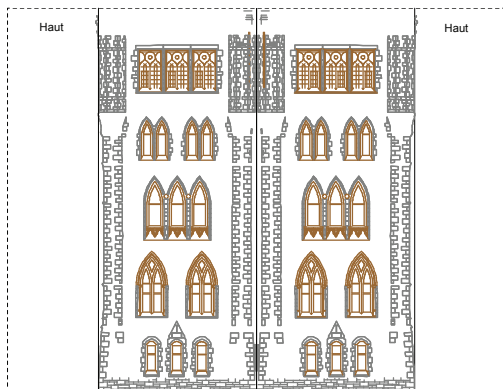
Pliez le long des lignes noires, en vous servant d'une règle ou du rebord carré d'une table.

Insérez dans le fond du toit de tourelle.

Fixez les rabats avec du ruban adhésif.

Répétez pour créer 4 toits de tourelle.





## Base de tourelle 3

Pliez le long des lignes noires, en vous servant d'une règle ou du rebord carré d'une table.

Une fois vos feuilles pliées, assemblez les 4 bases de tourelle.

Prenez 2 feuilles pliées et assemblez-les de sorte à ce que leurs rebords supérieurs et inférieurs forment un carré. Les sections non-illustrées des feuilles, marquées « Haut », devraient être pliées vers l'intérieur de la tourelle.

Fixez les feuilles en joignant les sections non-illustrées avec du ruban adhésif. Elles devraient être fixées en haut et en bas, aussi près des coins que possible.

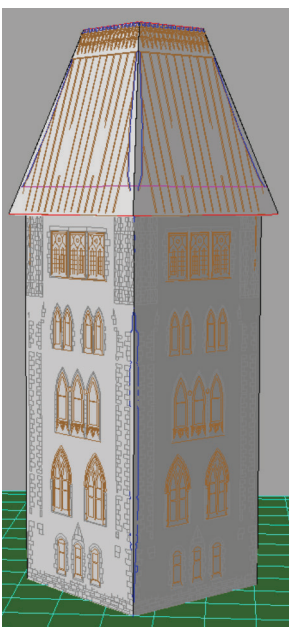
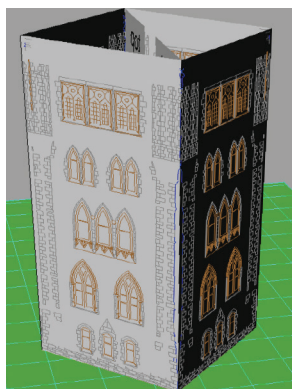
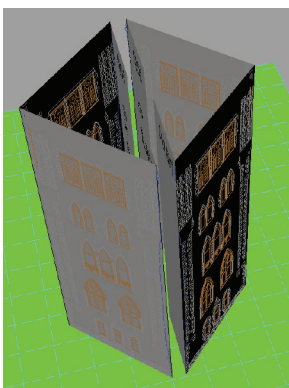
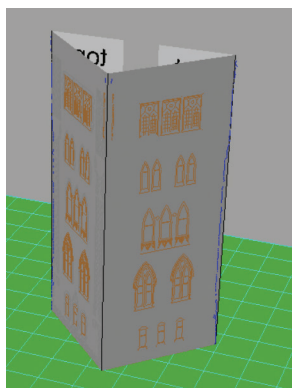
Assurez-vous que vos plis soient bien nets, afin de permettre à la tourelle de retenir sa forme.

Répétez pour créer 4 bases de tourelle.

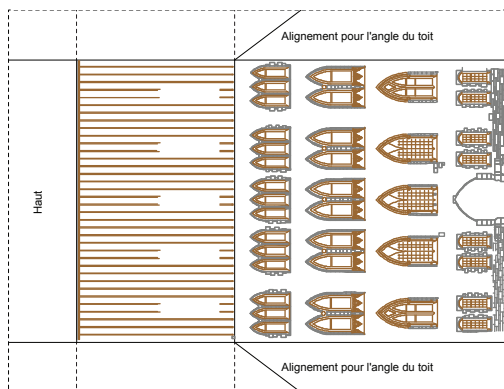
## Tourelle complétée

Ajoutez le toit de tourelle en le déposant sur la base de tourelle.

Vous devriez avoir 4 tourelles complétées.







# Chambre des communes et du Sénat

## Entrées 4

Coupez le long des pointillés.

Faites un pli net le long des lignes noires, en vous servant d'une règle ou du rebord carré d'une table.

Pliez la section du haut premièrement, et pliez ensuite les côtés vers l'intérieur.

Ensuite, pliez les rabats de chaque côté de la section du haut contre les pans des côtés et fixez avec du ruban adhésif.

Pliez la section du toit pour que le bord inférieur du rabat de la section du toit suive la ligne d'alignement de l'angle du toit.

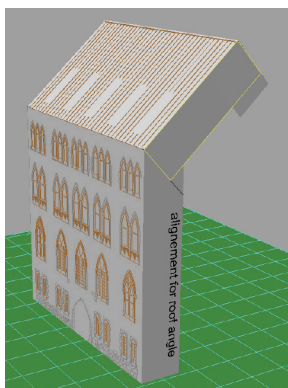
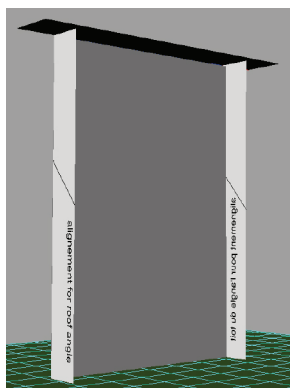
Fixez les bords des sections avec du ruban adhésif.

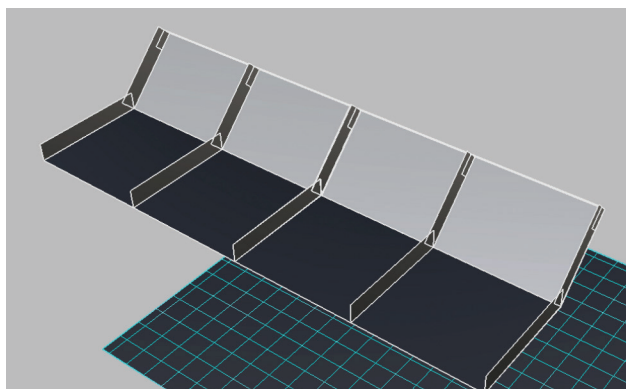
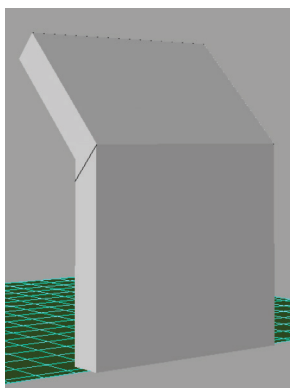
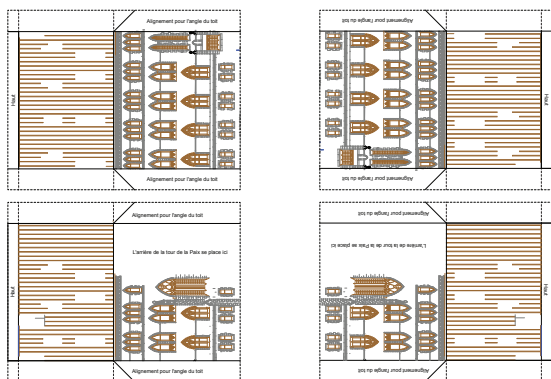
Répétez pour créer 2 pans de mur.

Une fois que le pan du milieu est assemblé, combinez avec les tourelles en plaçant une tourelle de chaque côté du pan du milieu. Répétez pour créer 2 ensembles.

Le bord supérieur du toit du pan du milieu devrait s'aligner avec l'arrière des tourelles.

Les tourelles et le pan du milieu peuvent être fixés en collant les rabats du pan central aux tourelles, avec du ruban adhésif.





# Édifice du Centre

## Pans intérieurs et extérieurs 5

Cette section débute par les mêmes étapes que pour l'entrée de la Chambre des communes et du Sénat.

Coupez le long des pointillés.

Faites un pli net le long des lignes noires, en vous servant d'une règle ou du rebord carré d'une table.

Pliez la section du haut premièrement, et pliez ensuite les côtés vers l'intérieur.

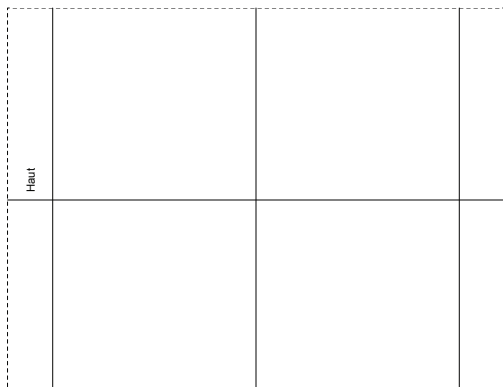
Ensuite, pliez les rabats de chaque côté de la section du haut contre les pans des côtés et fixez avec du ruban adhésif.

Pliez la section du toit pour que le bord inférieur du rabat de la section du toit suive la ligne d'alignement de l'angle du toit. Ceci garantira un angle uniforme pour toutes les sections du toit.

Fixez les bords des sections avec du ruban adhésif.

Répétez pour toutes les sections, pour créer 4 pans de mur.

Par après, posez les pans à plat en assurant que les bords inférieurs sont alignés. Fixez les sections intérieures avec du ruban adhésif, par l'arrière. Ceci garantira la stabilité de la pièce assemblée et créera un long pan continu.



## Support arrière 6

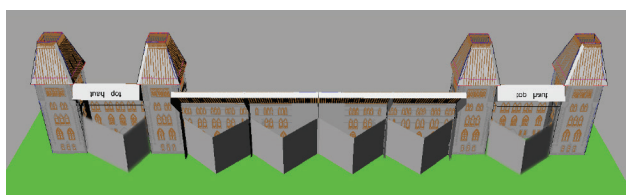
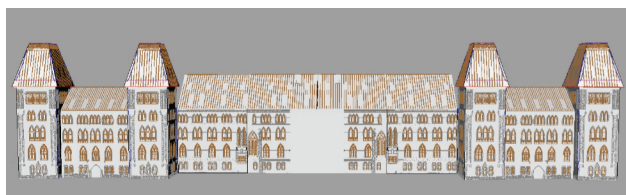
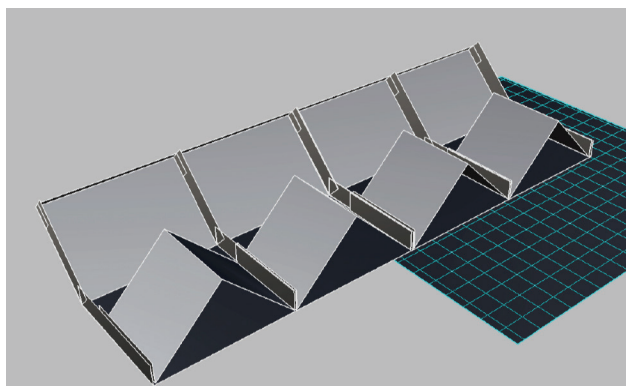
Pliez la feuille en deux sur sa longueur et pliez encore au milieu et sur les côtés. Ceci créera une forme de tente avec des rabats sur les côtés. Répétez pour créer 6 pièces de support.

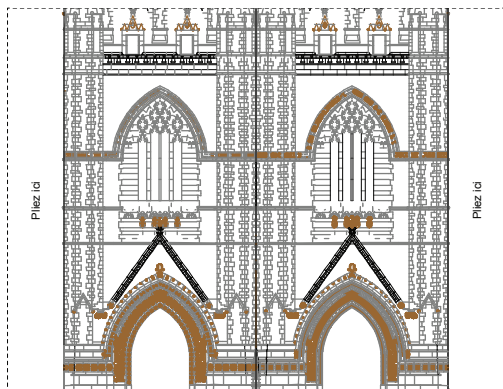
Par après, fixez les rabats des supports aux rabats des sections arrière des pans de mur de l'entrée de la Chambre des communes et du Sénat, ainsi que l'Édifice du Centre, avec du ruban adhésif. Ces sections fourniront un soutien et une stabilité à l'Édifice du Centre. Assurez-vous que les extrémités inférieures sont bien alignées.

Fixez avec du ruban adhésif en haut et en bas.

Assemblez les tout et vous êtes à mi-chemin!

Félicitations pour votre progrès! Il reste maintenant le vrai défi : la tour de la Paix! Prenez vos ciseaux, votre règle, votre ruban adhésif et votre talent. Vous êtes capables!





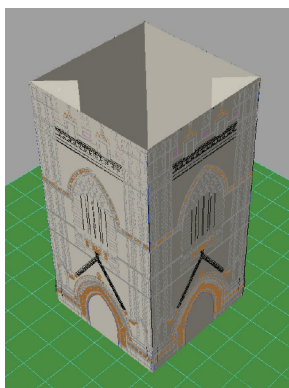
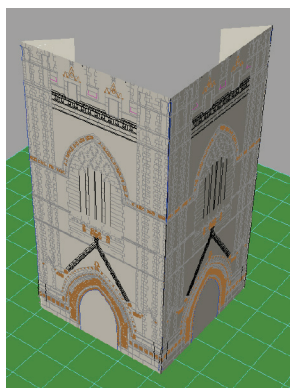
# Tour de la Paix

## Base 7

Faites un pli net le long des lignes noires, en vous servant d'une règle ou du rebord carré d'une table.

Comme pour les tourelles (voir précédemment), prenez 2 feuilles pliées et assemblez-les de sorte à ce que leurs rebords supérieurs et inférieurs forment un carré. Les sections non-illustrées des feuilles, marquées « Pliez ici », devraient être pliées vers l'intérieur de la tour.

Fixez les feuilles en joignant les sections non-illustrées avec du ruban adhésif. Elles devraient être fixées en haut et en bas, aussi près des coins que possible.

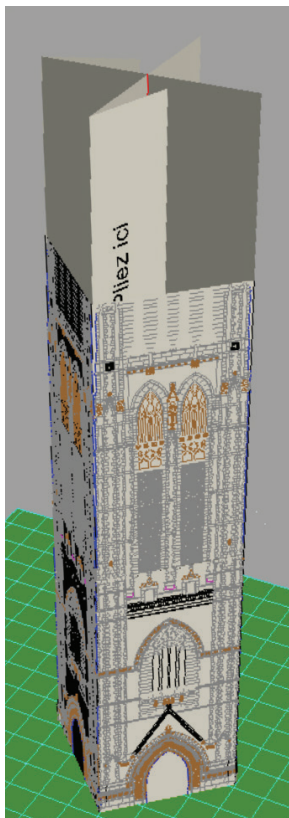
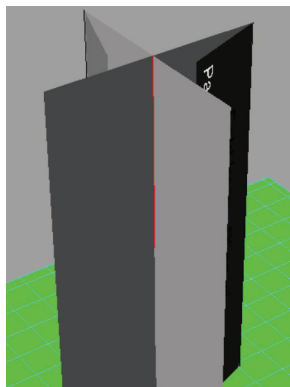


## Renforcement interne 8

Faites un pli net le long des lignes noires, en vous servant d'une règle ou du rebord carré d'une table. Coupez le long des pointillés. Ne coupez pas sur toute la longueur : la fente ne doit faire que la moitié de la longueur de la feuille.

Assemblez les deux sections en emboîtant les fentes, pour former un « X ».

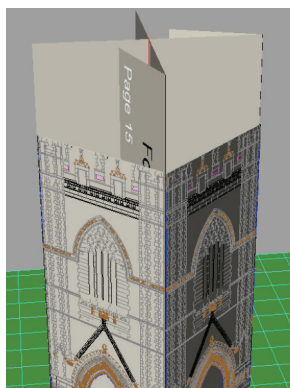
Ensuite, insérez dans la tour pour fournir un soutien et pour aligner la section du milieu de la tour.



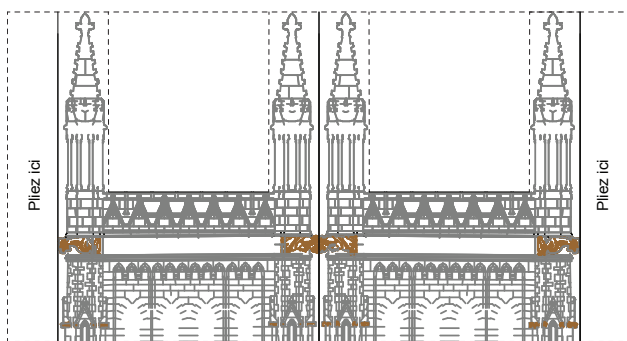
## Section du milieu 9 10

Répétez ces étapes pour la section du milieu de la tour de la Paix.

## Section du haut 11





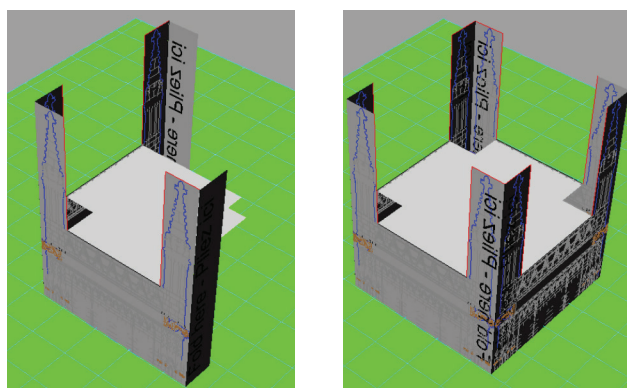


Faites un pli net le long des lignes noires, en vous servant d'une règle ou du rebord carré d'une table. Coupez le long des pointillés.

Pliez les sections du milieu entre les pinacles pour former une plateforme qui soutiendra l'horloge de la tour de la Paix.

Fixez le tout avec du ruban adhésif en vous servant des rabats marqués « Pliez ici ».

Installez au-dessus des sections de la tour assemblées précédemment, en insérant sur le X du renforcement interne.



## Horloge 12

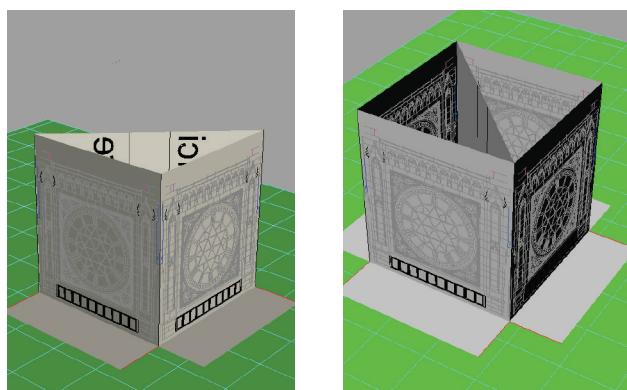
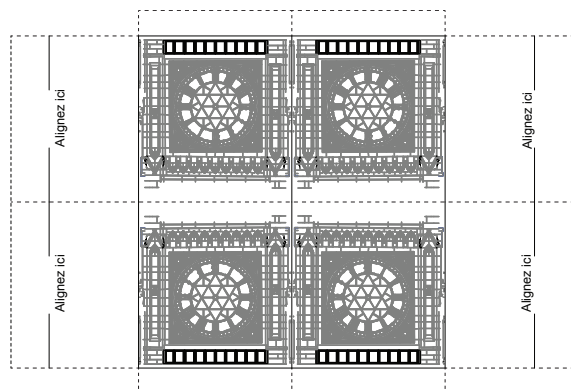
Coupez en deux dans le sens de la longueur, et coupez ensuite le long des pointillés.

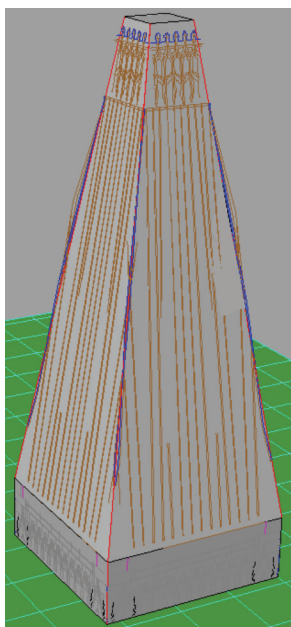
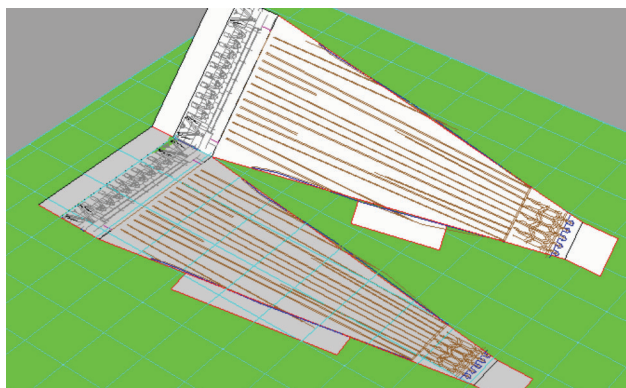
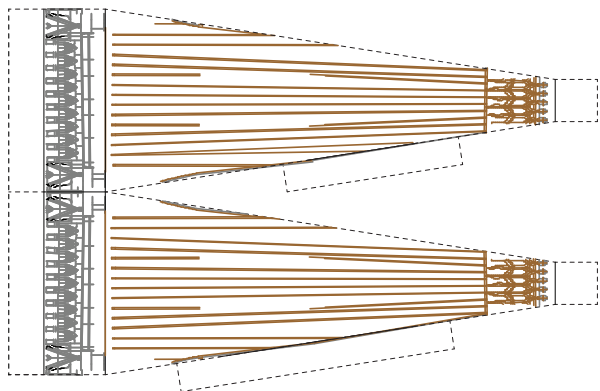
Faites un pli net le long des lignes noires, pour former les 2 moitiés du bloc de l'horloge.

Laissez les rabats inférieurs pliés vers l'extérieur.

Chaque moitié du bloc de l'horloge sera pliée en triangle. Vous pouvez vous assurer de former un triangle rectangle équilibré en alignant les rabats non-illustrés marqués « Alignez ici ».

Répétez pour former la deuxième moitié du bloc de l'horloge et fixez les deux moitiés solidement l'une à l'autre avec du ruban adhésif, aussi près des coins que possible.





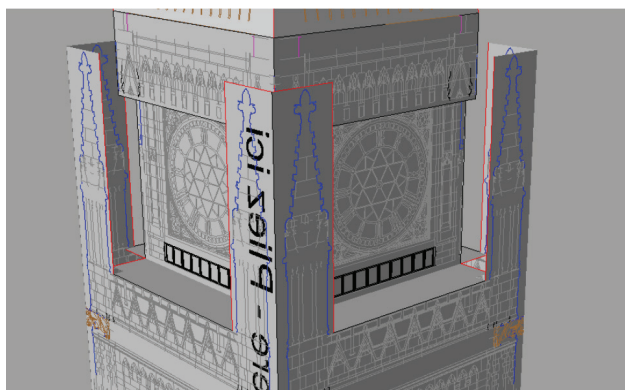
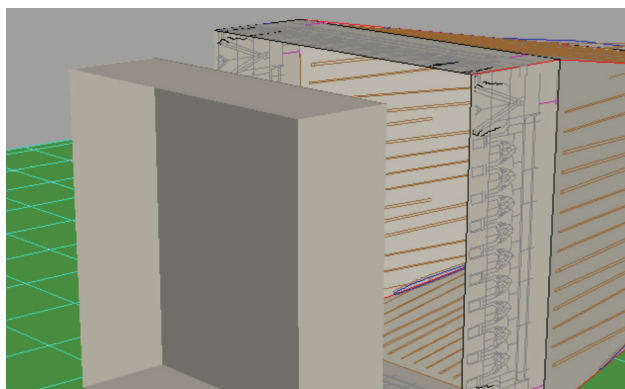
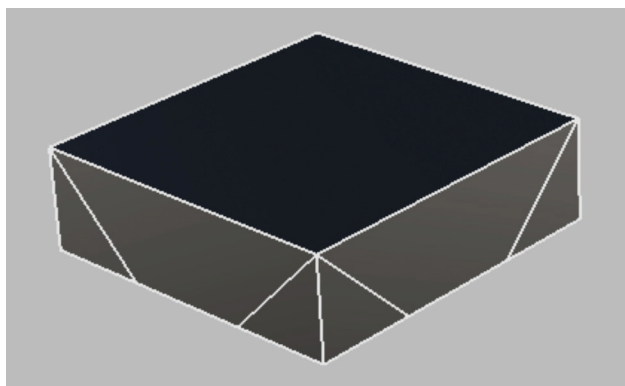
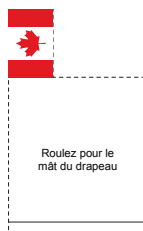
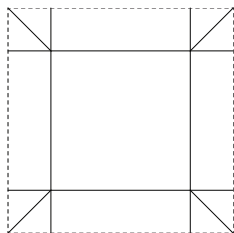
## Toit 13

Coupez le long des pointillés.

Faites un pli net le long des lignes noires, pour former les 2 moitiés du toit. N'oubliez pas d'inclure les sections non-illustrées au bas (côté large) du toit.

Pliez les rabats non-illustrés au bas du toit vers l'intérieur et vers le haut, pour épaissir le rebord de la base du toit.

Assemblez les deux moitiés du toit pour créer le toit complet, fixant chaque pan en collant le rabat au dos de la pièce adjacente avec du ruban adhésif. Pliez les rabats supérieurs vers l'intérieur et fixez-les avec du ruban adhésif pour former une surface plate au sommet du toit.



## Support du fond du toit et drapeau 14

Coupez le long des pointillés.

Faites un pli net le long des lignes noires.  
Les triangles aux coins devraient ressortir.  
Repliez-les contre les parois et fixez-les avec du ruban adhésif.

Ensuite, insérez ce support dans le bas du toit de la tour de la Paix, et fixez-le avec du ruban adhésif.  
Les bords du support et du toit devraient s'aligner.

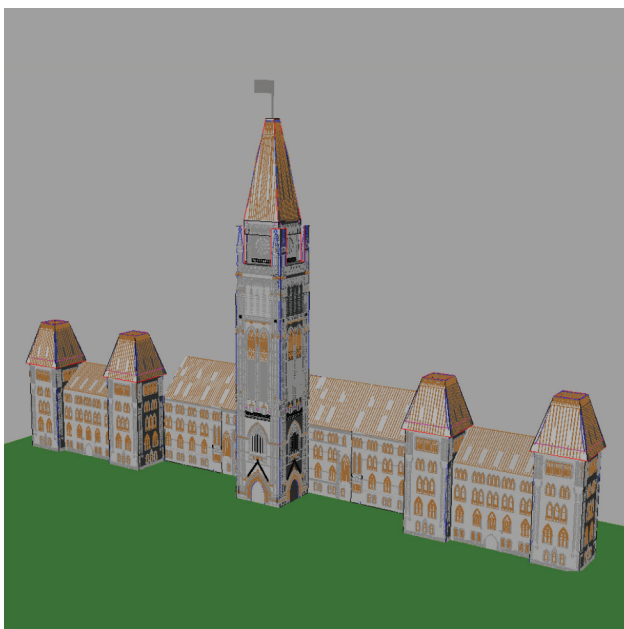
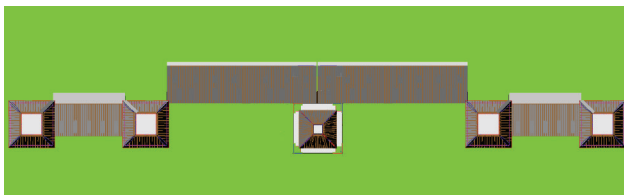
Pour former le drapeau au sommet du toit, roulez le grand rectangle de la section du drapeau pour faire le mât, en laissant libre le drapeau. Utilisez des ciseaux pour couper des petits rabats à la base du mât, que vous pouvez fixer au sommet du toit avec du ruban adhésif. Coupez au besoin pour vous assurer que les rabats reposent à plat.

## Assemblage du toit

Ça y est!

Assemblez le toit complet en insérant le toit sur le dessus du bloc de l'horloge, et insérez le tout sur la section du haut de la tour de la Paix.  
Les rabats vous aideront à centrer l'assemblage derrière les pinacles du sommet de la tour.

Fixez la tour de la Paix à la section centrale de l'édifice du Centre avec du ruban adhésif.  
Ceci termine l'assemblage de votre maquette du Parlement!



## Le projet complété

Puisqu'elle est faite de papier, faites attention à votre maquette lorsque vous devez la déplacer.

Afin d'afficher fièrement votre maquette du Parlement, positionnez-la tel que recommandé.

Partagez votre maquette 3D sur les médias sociaux en utilisant le mot-clic #LumièresduNord!