

Maladie à coronavirus 2019 (COVID-19)

MISE À JOUR QUOTIDIENNE SUR L'ÉPIDÉMIE

Mise à jour du 5 avril 2020, 11 h (HNE)

Points saillants

Canada

- **14 426 cas, dont 258 décès**, ont été rapportés au Canada (taux de létalité global de 1,8 %).
- **323 297** personnes ont subi un test de dépistage de la COVID-19 au Canada, ce qui correspond à 8 601 tests par million de personnes. Les résultats des tests sont positifs dans une proportion de 4,7 %.
- Les données communiquées dans les jours et les semaines à venir continueront d'être essentielles pour déterminer la trajectoire de l'épidémie au Canada.
- Plus d'information en temps réel au sujet de la répartition des cas et des décès est disponible sur la [carte interactive de la COVID-19 au Canada](#).
- Le résumé épidémiologique est basé sur l'information détaillée disponible pour 60 % des cas rapporté (n = 8 614)*.
 - **Répartition selon l'âge et le sexe**
 - La plus grande proportion des cas sont est rapportée parmi les individus de 40 à 59 ans (35 %), suivis des individus âgés de 20 à 39 ans (28 %), puis de ceux âgés de 60 à 79 ans (24 %).
 - Une faible proportion de cas (5 %) a été rapportée chez les personnes de 19 ans et moins.
 - Cinquante-deux pour cent des cas rapportés étaient des femmes.
 - **Hospitalisations**
 - Les données d'hospitalisation sont disponibles pour 4 378 cas avec des formulaires de déclaration de cas remplis.
 - Parmi ceux-ci, 690 ont été hospitalisés, dont 202 en soins intensifs.
 - Bien que seulement 32 % des cas soient des personnes de 60 ans ou plus, ce groupe d'âge représente la plus grande proportion d'hospitalisations (61 %) et d'admissions aux soins intensifs (60 %).
 - Neuf hospitalisations et une admission aux soins intensifs ont été rapportées chez les personnes de 19 ans et moins.

Scène internationale

- 205 pays/administrations ont rapporté des cas de COVID-19.
- Ce sont désormais les États-Unis qui comptent le plus grand nombre de cas recensés, suivi de l'Espagne, de l'Italie, de l'Allemagne, puis la France .

Remarques au sujet des données*

En date du 5 avril 2020, à 11 h (HNE), les informations détaillées ont été reçues pour **8 614 cas** (60 % des cas rapportés). Les données sur les cas sont préliminaires et pourraient comporter des valeurs manquantes. Il est possible que les provinces et les territoires ne mettent pas à jour régulièrement leurs informations détaillées. Les données relatives au statut d'hospitalisation sont inconnues dans 51 % des cas. De plus, l'ASPC ne reçoit pas l'état des patients de façon systématique.

De plus, les pratiques relatives aux tests, qui varient selon la province ou le territoire, ont connu des changements depuis le début de l'écllosion, ce qui peut avoir un effet sur le nombre de cas. Le nombre de tests effectués en laboratoire pourrait être sous-estimé en raison de retards dans la déclaration des cas. Il se pourrait aussi qu'il ne tienne compte ni d'activités supplémentaires de surveillance sentinelle ni d'autres tests réalisés.

Épidémiologie au Canada

Tableau 1. Résumé des cas de COVID-19 rapportées au Canada selon la localisation, au 5 avril 2020, à 11 h (HNE)

Lieu	Cas totaux	Cas confirmés	Cas probables	Décès totaux	Nouveaux cas	Variation en %	Récupéré	% Récupéré	Nombre de personnes pour lesquelles un test a été réalisé pour 1 000 000 personnes	Nombre de personnes pour lesquelles un test a été réalisé
C.-B.	1 203	1 203	0	38	29	2%	704	59 %	8 194	41 556
Alb.	1 181	1 181	0	20	106	10%	240	20 %	14 302	62 520
Sask.	231	231	0	3	11	5%	55	24 %	11 116	13 055
Man.	194	172	22	2	12	7%	17	9 %	8 902	12 191
Ont.	4 038	4 038	0	119	783	24%	1 449	36 %	5 219	76 027
Qc	6 997	6 997	0	75	896	15%	0	0 %	11 309	95 955
T.-N.-L.	203	203	0	1	20	11%	11	5 %	10 273	5 358
N.-B.	98	98	0	0	3	3%	28	29 %	4 578	3 556
N.-É.	236	236	0	0	29	14%	50	21 %	10 381	10 084
Î.-P.-É.	22	22	0	0	0	0%	6	27 %	5 346	839
Yn	6	6	0	0	0	0%	4	67 %	18 725	765
T.N.-O.	4	4	0	0	0	0%	1	25 %	26 079	1 169
Nt	0	0	0	0	0	0%	0		5 725	222
Voyageurs rapatriés	13	13	0	0	0	0%	0	0%		
Total	14 426	14 404	22	258	1 889	15%	2 565	17.8%	8,601	323 297

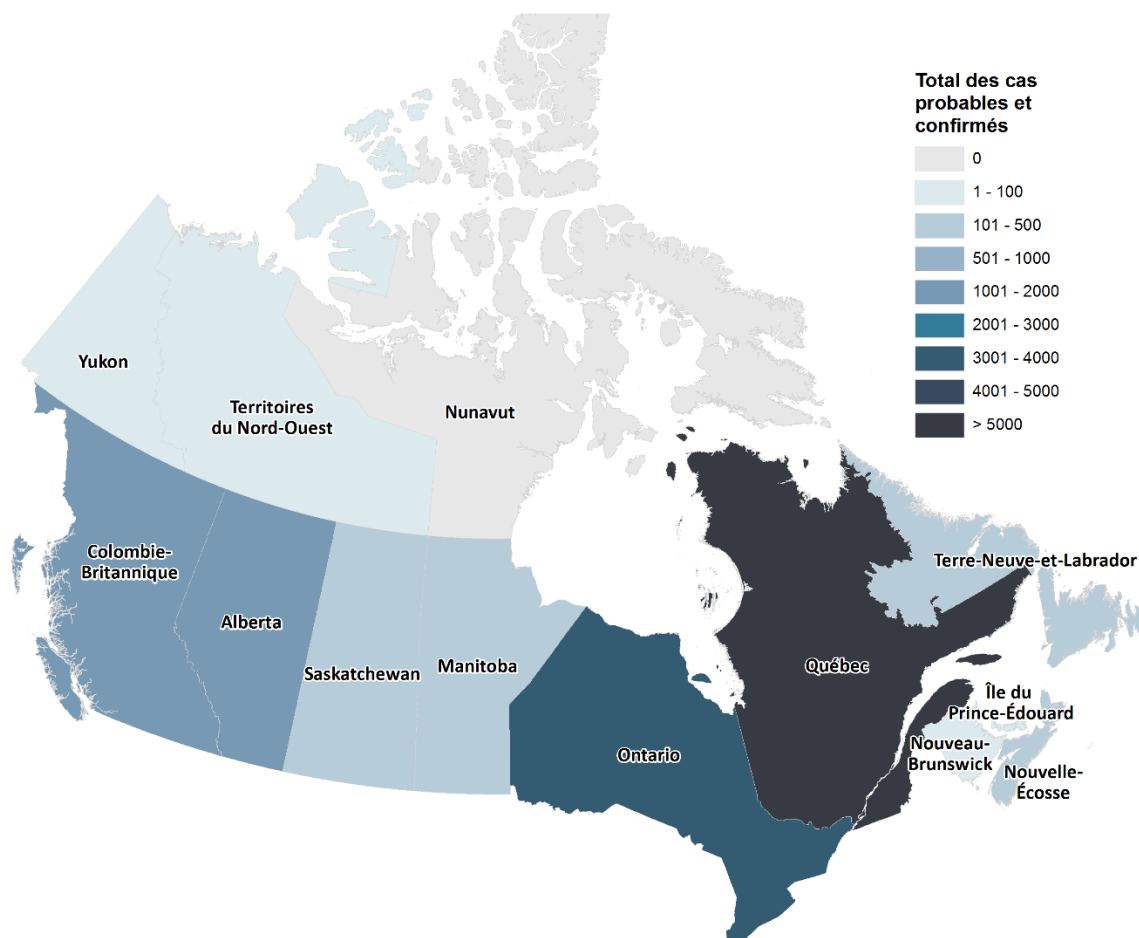
Remarques : Les nouveaux cas sont ceux qui ont été rapportés depuis le rapport précédent. Les cas probables désignent les personnes qui ont obtenu un résultat positif dans un laboratoire provincial et qui attendent le résultat d'un test de confirmation par le Laboratoire national de microbiologie. Il est possible que le nombre total de tests effectués en laboratoire soit sous-estimé en raison de retards dans la déclaration des cas et qu'il ne tienne pas compte des sites sentinelles supplémentaires ou des autres tests effectués dans la province ou le territoire en question. Dans le cas du Québec, la hausse importante du nombre de cas confirmés s'explique par le fait que, depuis le 22 mars 2020, les cas ayant obtenu un résultat positif dans un laboratoire hospitalier sont maintenant considérés comme confirmés. Il n'est plus nécessaire de faire valider ces résultats positifs par le Laboratoire de santé publique du Québec (LSPQ).

Au total, 323 297 personnes ont subi un test de dépistage de la COVID-19 au Canada, soit un taux de dépistage de 8 601 pour 1 000 000 personnes.

- Le nombre de tests varie d'un pays à l'autre.
- Le pourcentage de positivité est de 4,7 %.

Les données en temps réel sur la répartition des cas et des décès au Canada sont affichées sur la [carte interactive des données de COVID-19](#).

Figure 1. Carte des cas de COVID-19 rapportés au Canada par province, au 5 avril 2020, à 11 h (HNE)
(n= 14 018)

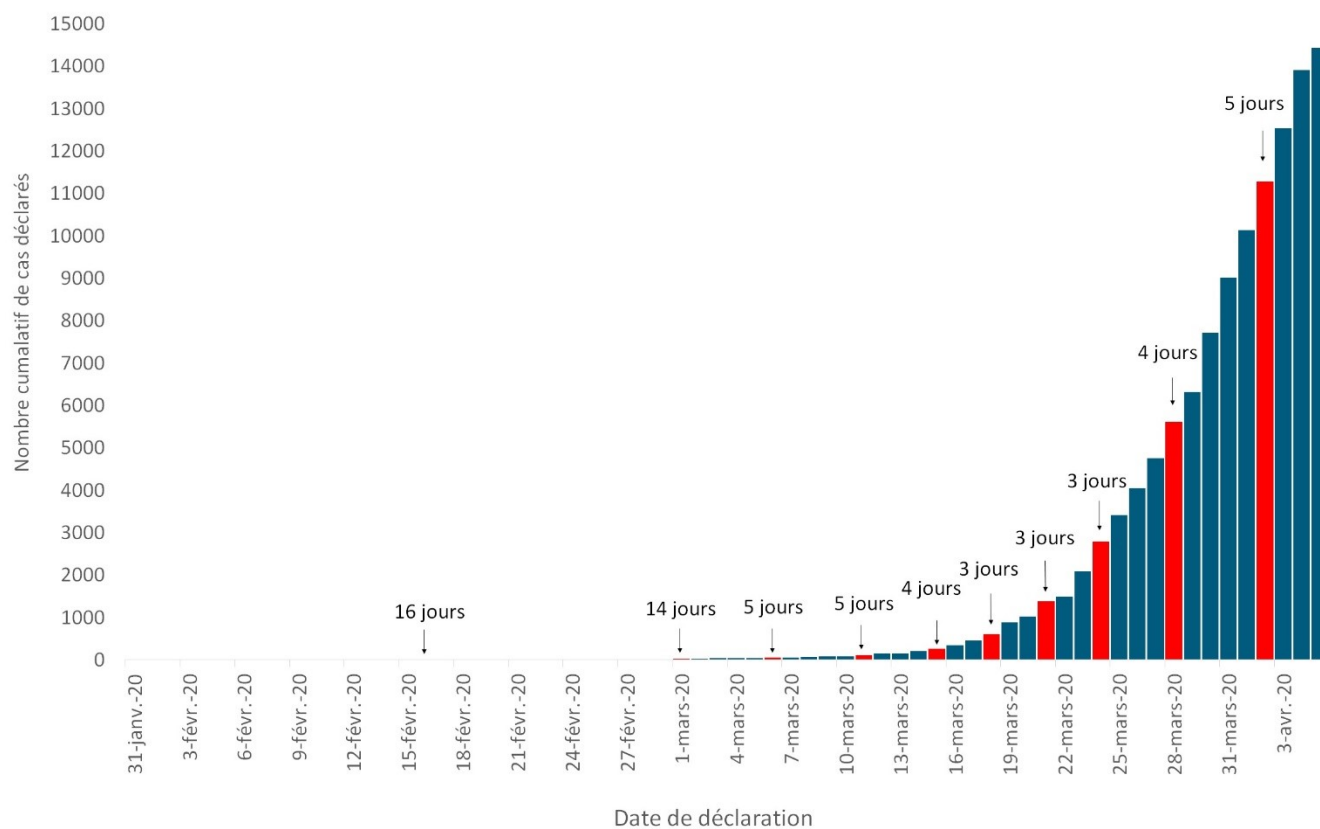


Source de données : Surveillance et évaluation des risques, Bilan épidémiologique. Carte créée par le LNM (Géomatique)

La distribution du nombre cumulé de cas par date de déclaration (à l'aide des données des provinces et des territoires accessibles au public) est présentée à la **figure 2**.

- Le temps de doublement épidémique des cas de COVID-19 au Canada, défini par le nombre de jours après lesquels on voit le nombre cumulé de cas doubler, est indiqué par des barres rouges.
 - Depuis le 1^{er} mars, le nombre de cas rapportés double tous les trois à cinq jours.

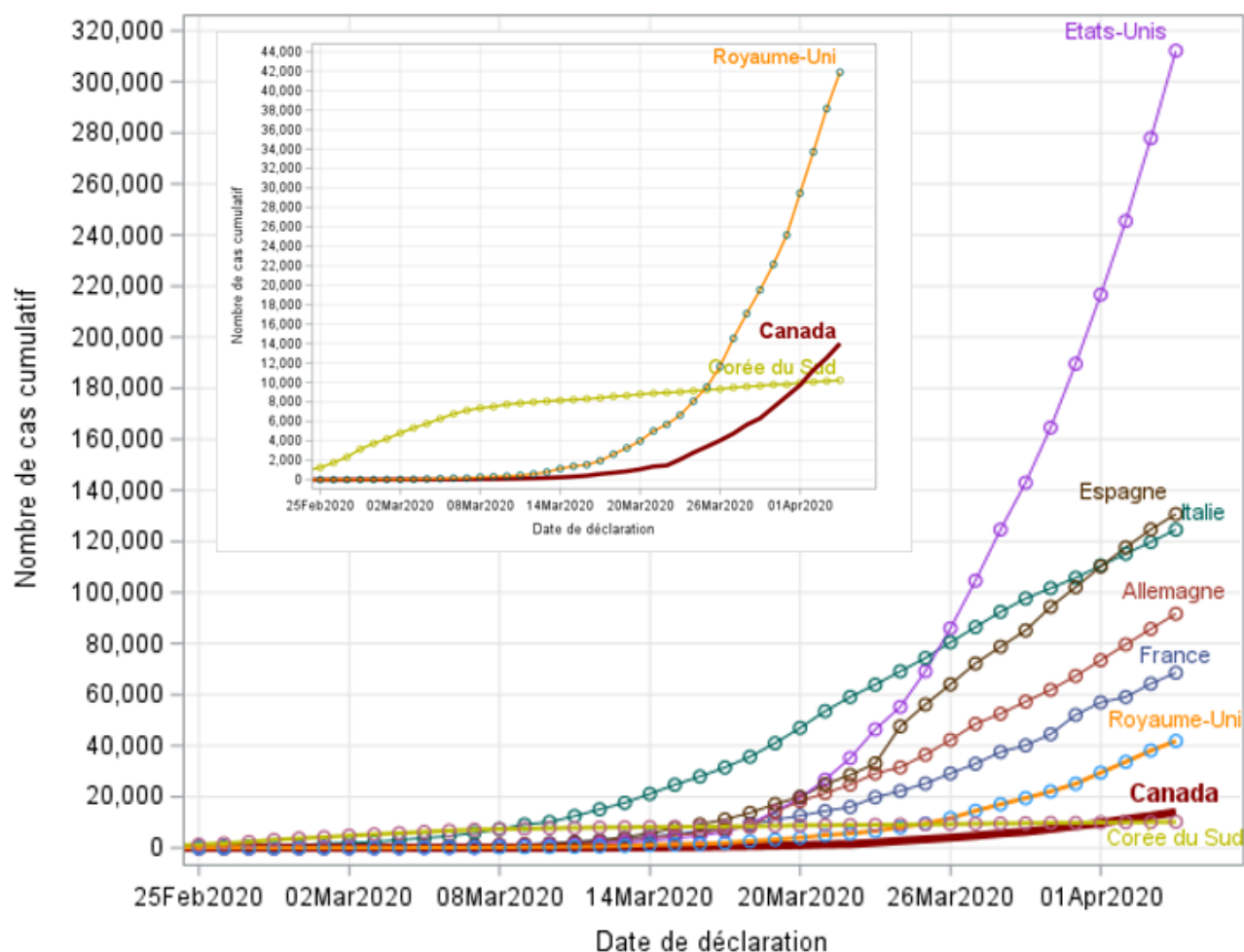
Figure 2. Délai de doublement du nombre cumulatif de cas de COVID-19 rapportés au Canada par date de déclaration, au 5 avril 2020, à 11 h (HNE) (n = 14 426)



Un résumé du nombre cumulatif de cas de COVID-19 au Canada par rapport à celui d'autres pays par date de déclaration est présenté à la **Figure 3**.

- Les données communiquées dans les jours et les semaines à venir continueront d'être essentielles pour déterminer la trajectoire de l'épidémie au Canada.

Figure 3. Nombre cumulé de cas de COVID-19 au Canada comparé à celui d'autres pays par date de déclaration, au 5 avril 2020, à 11 h (HNE)



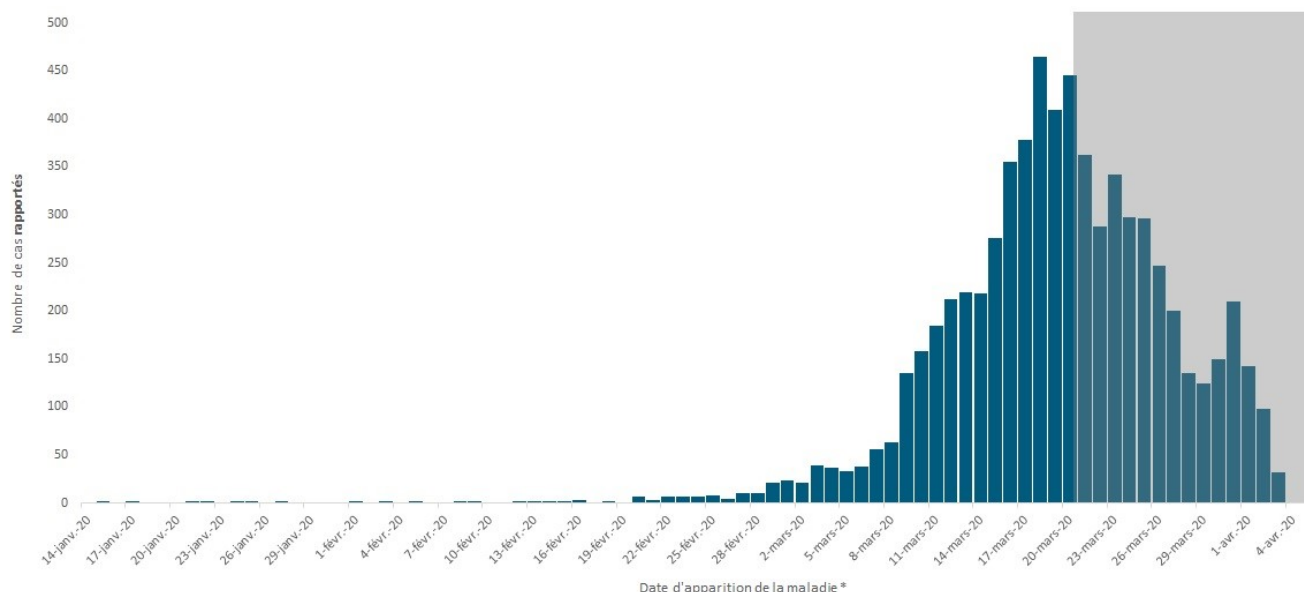
Remarque : Pour l'instant, les résultats des comparaisons internationales doivent être interprétés avec prudence. Le nombre de tests effectués et les indications en ce qui concerne les tests par pays ont tous une grande influence sur le nombre total de cas rapportés. Par conséquent, les données affichées ne représentent pas nécessairement l'ampleur réelle de l'épidémie dans chaque pays.

Veillez noter que la présente section de la mise à jour épidémiologique est basée sur des données limitées (n = 8 614).

Distribution temporelle

Un résumé de la distribution des cas par semaine d'apparition des symptômes est présenté à la **figure 4**.

Figure 4. Nouveaux cas de COVID-19 au Canada par date d'apparition des symptômes, au 5 avril 2020, à 11 h (HNE) (n = 6 799)



*La date de l'épisode correspond à la date la plus ancienne rapportée selon l'ordre suivant : date d'apparition des symptômes, date de prélèvement de l'échantillon, date de l'analyse en laboratoire, date de déclaration à la province/au territoire ou date de déclaration à l'ASPC.

Remarque : La zone ombrée représente une période de temps (délai) pendant laquelle on s'attend à ce que des cas soient apparus, mais n'aient pas encore été rapportés à l'échelle nationale. Les cas qui n'incluent aucun de ces types de date ont été exclus de la figure.

Distribution démographique

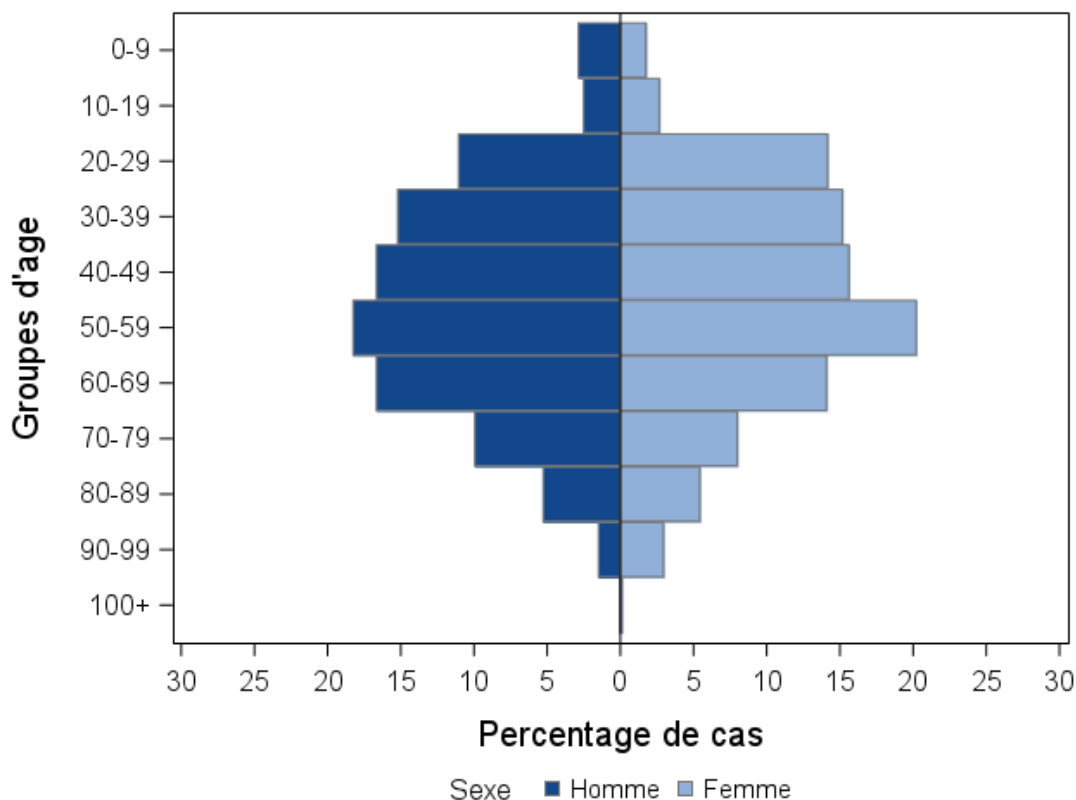
Un résumé des données démographiques des cas rapportés est présenté au **tableau 2** et à la **figure 5**.

- La plus grande proportion de cas est observée chez les personnes de 40 à 59 ans (35 %), suivies par les personnes de 20 à 39 ans (28 %) et de 60 à 79 ans (24 %).
- Les personnes de 19 ans et moins comptent pour seulement 5 % des cas.
- 52% des cas ont été rapportés chez des femmes.

Tableau 2. Caractéristiques démographiques des cas de COVID-19 rapportés au Canada, au 5 avril 2020, à 11 h (HNE)

Caractéristiques		
Données démographiques		n=8 614
Âge (en années)		
Médiane		50
Fourchette		0-105
Groupes d'âge		n=8 244
≤ 19		401 (5 %)
20-39		2 298 (28 %)
40-59		2 915 (35 %)
60-79		1 995 (24 %)
80+		635 (8 %)
Sexe		N=8 557
Femme		4 442 (52 %)
Homme		4 114 (48 %)

Figure 5. Distribution par âge et par sexe des cas de COVID-19 rapportés au Canada, au 5 avril 2020, à 11 h (HNE) (n = 8 205)



Présentations cliniques et résultats

Un résumé des tableaux cliniques des cas est présenté au **tableau 3**. Les dates d'apparition des symptômes des cas s'échelonnent du 15 janvier 2020 au 3 avril 2020.

- La toux, les maux de tête et la faiblesse généralisée sont les symptômes les plus fréquemment rapportés.
- Pour 241 cas, une pneumonie a été diagnostiquée par un examen clinique ou radiologique. Parmi ces cas, 56 % sont des personnes de 60 ans et plus, et 45 % sont des personnes de 60 à 79 ans.
- Les problèmes de santé préexistants les plus fréquemment observés sont les maladies respiratoires, les maladies cardiaques et le diabète.
- Trente-sept cas sont survenus chez des femmes enceintes.

Tableau 3. Résumé des tableaux cliniques des cas de COVID-19 rapportés au Canada, au 5 avril 2020, à 11 h (HNE)

Tableau clinique		
Symptômes	n=3 664	
Toux	2 826	(77 %)
Maux de tête	2 078	(57 %)
Faiblesse généralisée	2 040	(56 %)
Problèmes de santé préexistants	n = 3 588	
Maladies respiratoires	432	(12 %)
Maladies cardiaques	378	(11 %)
Diabète	302	(8 %)
Autre	705	(20 %)
Complications	n = 2 155	
Pneumonie	241	(11 %)
Auscultation pulmonaire anormale	147	(7 %)
Dyspnée	137	(6 %)
Autre	286	(13 %)

Gravité du cas (d'après les données disponibles sur 4 378 (51 %) cas)

Au total, 690 cas ont été hospitalisés, dont 202 admis aux soins intensifs (**tableau 4 et figure 6**).

- 61 % de toutes les hospitalisations déclarées, 60 % de toutes admissions aux soins intensifs déclarées, et 90 % de décès sont survenues chez des personnes de 60 ans et plus.
 - La plus grande proportion d'hospitalisations (41 %) et d'admissions aux soins intensifs (49 %) a été observée chez les personnes de 60 à 79 ans.
- Neuf hospitalisations et une admission aux soins intensifs ont été rapportées chez des personnes de 19 ans et moins.
- Les hommes représentaient une proportion plus élevée d'hospitalisations (57%) et d'admissions aux soins intensifs (63%) que les femmes.
- Parmi les cas hospitalisés, 72 % avaient des problèmes de santé préexistants.
- Parmi les personnes 60 ans et plus, 32% ont dû être hospitalisées et 9 % ont été admises aux soins intensifs.
 - Les personnes de ≥80 ans ont été hospitalisées au taux le plus élevé (51 %) et les personnes de 70 à 79 ans ont été admises aux soins intensifs au taux le plus élevé (38 %).

Tableau 4. Résumé des cas hospitalisés de COVID-19 rapportés au Canada au moyen d'un formulaire de déclaration, au 5 avril 2020, à 11 h (HNE)

Cas graves					
Résumé général des hospitalisations			n=4,378		
Hospitalisations*			690 (16%)		
Admissions aux soins intensifs			202/690 (29%)		
Patients nécessitant une ventilation mécanique*			79/690 (11%)		
Ventilation par	Hospitalisations		Admissions aux soins intensifs		Décédé
Groupes d'âge					
≤ 19	9	(1%)	1	(1%)	0 (0%)
20-39	60	(9%)	13	(7%)	3 (4%)
40-59	191	(29%)	61	(32%)	5 (6%)
60-79	266	(41%)	94	(49%)	24 (30%)
80+	129	(20%)	21	(11%)	50 (60%)
Total	655	(100%)	190	(100%)	83 (100%)
Sexe					
Femme	298	(43%)	74	(37%)	36 (44%)
Homme	388	(57%)	128	(63%)	46 (56%)
Total	686	(100%)	202	(100%)	82 (100%)

*Hospitalisations incluent les admissions à l'hôpital et à l'urgence

*Les patients nécessitant une assistance respiratoire grâce à la ventilation mécanique sont catégorisés considérés comme hospitalisés, même si la procédure de ventilation mécanique peut être réalisée dans un autre contexte

Remarque : L'ASPC ne reçoit pas de mises à jour régulières sur l'état des patients

Figure 6. Pourcentage de cas de COVID-19 déclarés par âge qui sont hospitalisés au Canada, au 5 avril 2020, à 11 (HNE) (n=4 051).

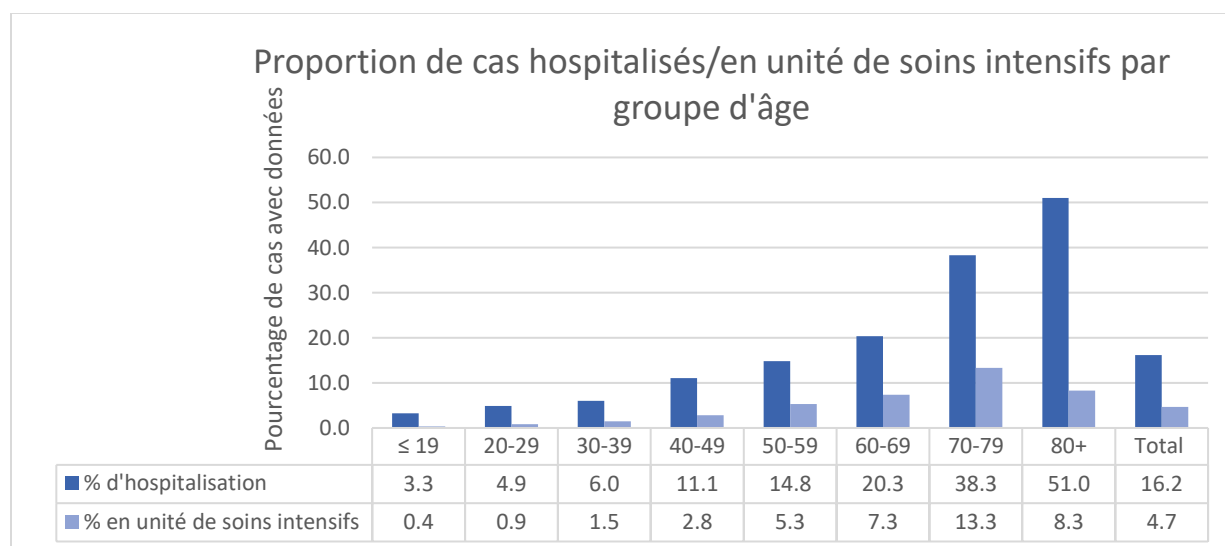
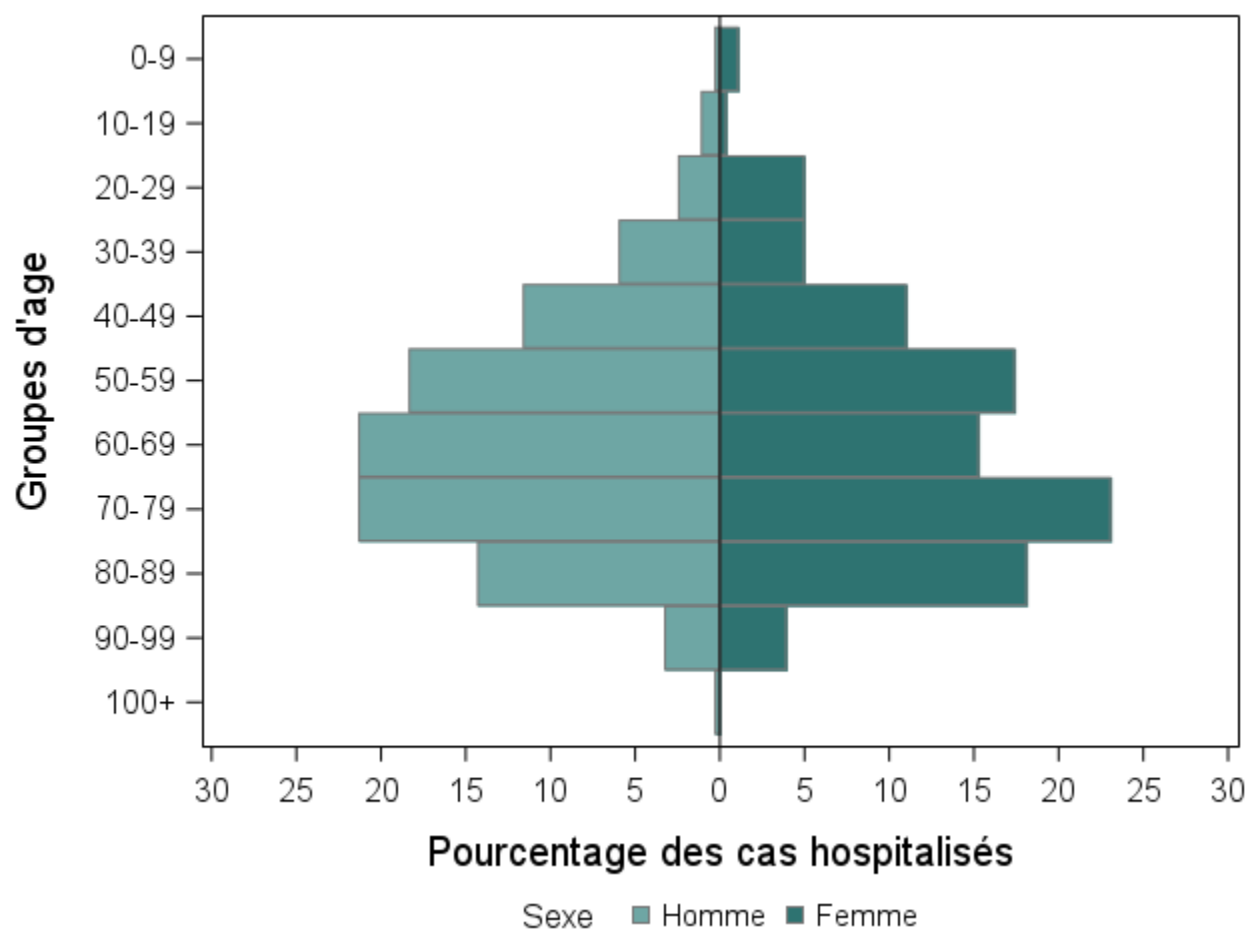


Figure 7 : Distribution par âge et par sexe des cas hospitalisés de COVID-19 rapportés au Canada, au 5 avril 2020, à 11 h (HNE) (n = 653)

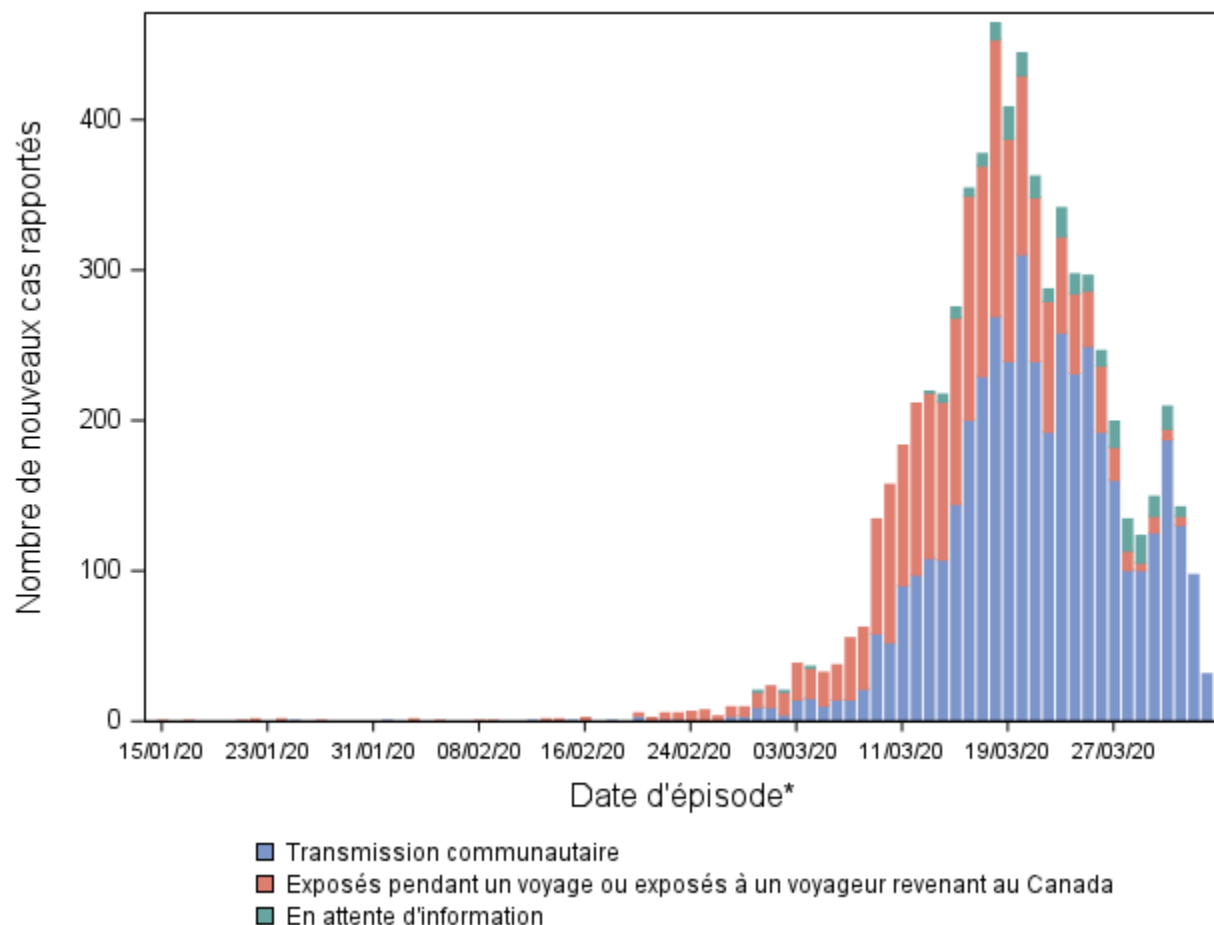


Contexte d'exposition

Un résumé des antécédents d'exposition des cas est présenté à la **figure 8** et au **tableau 5**.

- Le nombre de cas associés à une transmission dans la communauté a dépassé le nombre de cas liés à un voyage le 15 mars 2020.

Figure 8. Nombre de cas de COVID-19 nouvellement recensés au Canada par catégorie d'exposition probable, au 4 avril, à 11 h (HNE) (n = 8 614)



*La date de l'épisode correspond à la première date rapportée selon l'ordre suivant : date d'apparition des symptômes; date de la collecte de l'échantillon; date de l'analyse en laboratoire; date de la déclaration à la province ou au territoire; date de la déclaration à l'ASPC. Les cas qui n'incluent aucun de ces types de date ont été exclus de la figure.

Tableau 5. Contexte d'exposition possible des cas de COVID-19 rapportés au Canada, au 5 avril 2020, à 11 h (HNE)

Contexte d'exposition possible			n=8 614
Cas liés à un voyage			n=2 376 28 %
Personne ayant voyagé à l'étranger		2 078	87 %
Contact étroit d'une personne ayant voyagé à l'étranger		298	13 %
Cas associés à une transmission communautaire			n=5 979 69 %
Cas exposé dans un établissement de santé*		681	11%
Contact étroit vivant sous le même toit qu'un cas		294	5%
Cas vivant dans un établissement de soins de longue durée		92	2%
Cas fréquentant une école ou une garderie ou y travaillant		72	1%
Contact étroit travaillant au même endroit qu'un cas		56	1%
Contexte d'exposition inconnue		4 784	80%
Information sur l'exposition en attente			n=259 3%

*Inclus les travailleurs de la santé et les cas exposés dans un contexte de soins de santé.

États-Unis

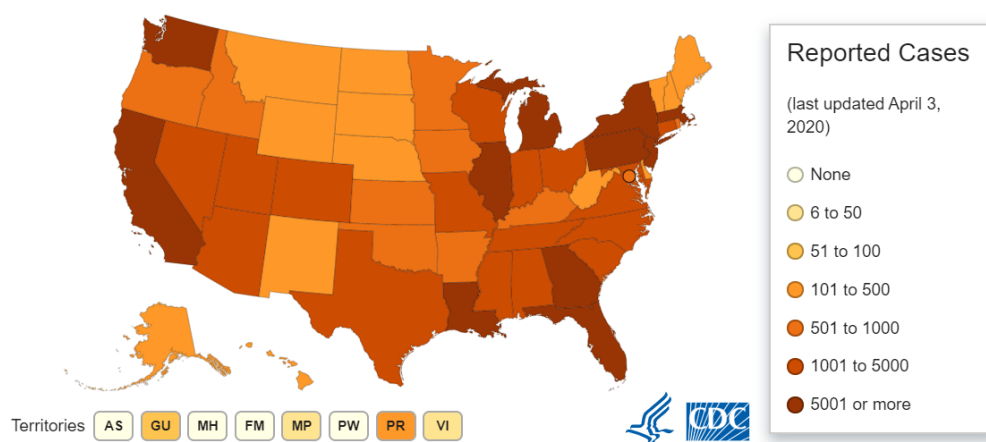
Aux États-Unis, 312 245 cas de COVID-19, dont 8 503 décès (taux de létalité de 2,7 %) ont été rapportés, en date du 5 avril 2020 à 10 h*.

- Le [Centre de prévention et de contrôle des maladies infectieuses \(CDC\)](#) des États-Unis présente l'information sur 277 205 cas (6 593 décès) rapportés par 55 administrations (50 États, le District de Columbia, Porto Rico, Guam, îles Mariannes du Nord et îles Vierges des États-Unis).
- Les détails sur l'exposition sont connus pour 5 713 cas‡:
 - Cas liés à un voyage : 1 338
 - Cas liés à un contact étroit : 4 325
- L'[État de New York](#) représente 33 % et le [New Jersey](#) 9 % des cas aux États-Unis‡.
- 85 % des administrations ont rapporté des cas de transmission communautaire.
- En date du 4 avril 2020, les [CDC et les laboratoires de santé publique des États-Unis](#) ont analysé 191 183 échantillons.

*Sources d'informations : Récupéré de Johns Hopkins Coronavirus Resource Center.

‡Certaines informations du CDC américain n'ont pas été mises à jour depuis le 3 avril.

Figure 9. États ayant rapporté des cas de COVID-19, au 5 avril 2020, à 11 h (HNE)



Situation internationale

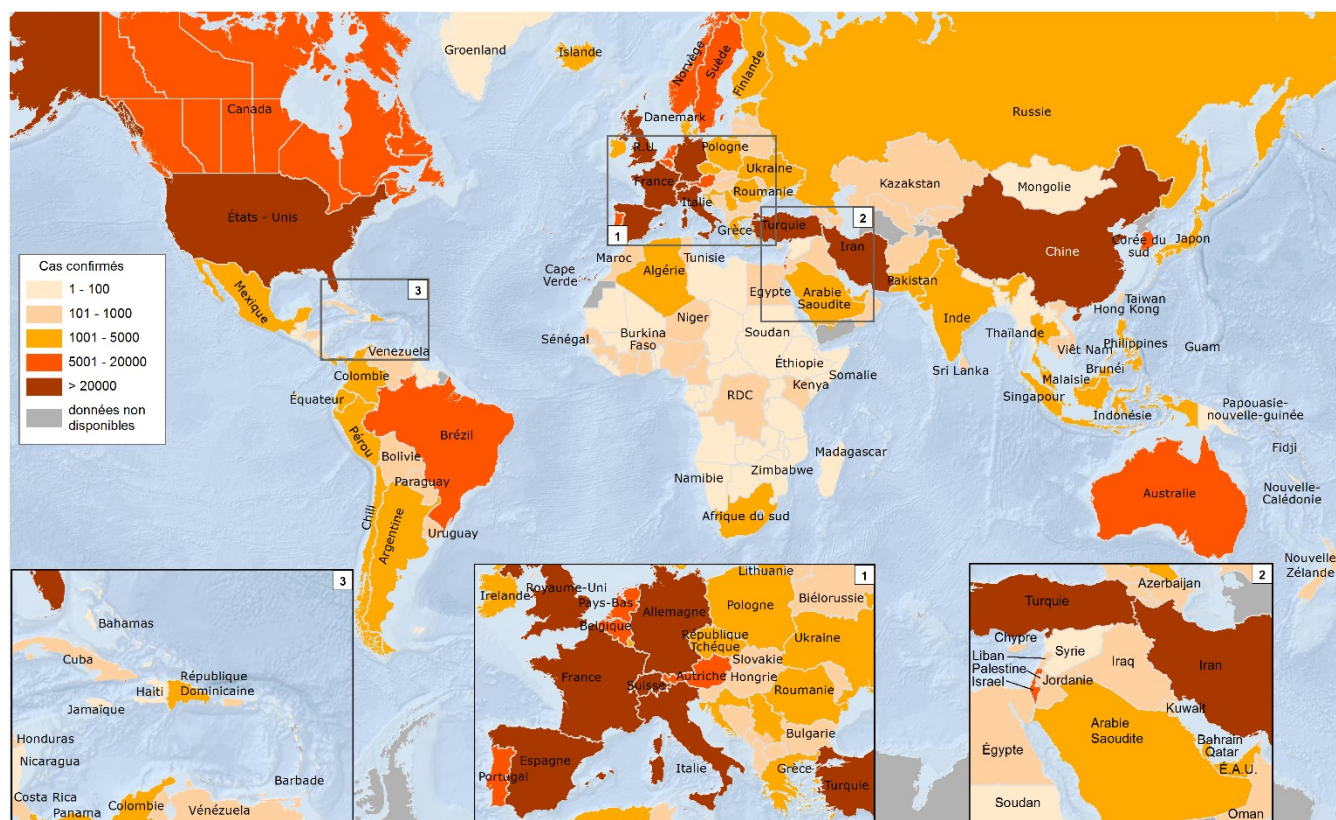
- Les États-Unis sont désormais l'épicentre de la pandémie (**tableau 6**).
- 205 pays/administrations, autres que la Chine continentale, ont rapporté des cas de COVID-19 (**Figure 9**).
 - Cinq pays (États-Unis, Espagne, Italie, Allemagne, et France) constituent la majorité des cas internationaux, à l'extérieur de la Chine

Tableau 6. Nombre de cas* de COVID-19 rapportés dans le monde, au 5 avril 2020, à 11 h (HNE)

Lieu	Cas totaux	Nouveaux cas	Décès totaux	Nouveaux décès
Échelle mondiale	1 183 305	82 839	65 227	5 843
États-Unis	312 237	34 272	8 501	1 344
Chine	81 669	30	3 329	3

Sources d'information : Hong Kong Centre for Health Protection, Chinese Center for Disease Control and Prevention, Health Commission of Hubei Province, ministère de la Santé de l'Iran, ministère de la Santé de l'Espagne, ministère de la Santé de l'Allemagne, ministère de la Santé de la France, ministère de la Santé de la Norvège, ministère de la Santé des Pays-Bas, ministère de la Santé de l'Italie, CDC des États-Unis et le point sur la situation du CEPCM.

Figure 10. Répartition mondiale des cas confirmés de COVID-19, au 5 avril 2020, à 11 h (HNE)



Sources d'information : Johns Hopkins Coronavirus Resource Center, Hong Kong Centre for Health Protection, Chinese Center for Disease Control and Prevention, Health Commission of Hubei Province, ministère de la Santé de l'Iran, ministère de la Santé de l'Espagne, ministère de la Santé de l'Allemagne, ministère de la Santé de la France, ministère de la Santé de la Norvège, ministère de la Santé des Pays-Bas, ministère de la Santé de l'Italie, CDC des États-Unis et le point sur la situation du CEPCM.

Pour connaître le plus récent niveau de risque propre à chaque pays, veuillez consulter les [conseils de santé aux voyageurs](#).