

Du 4 au 10 octobre 2020 (semaine de déclaration 41)

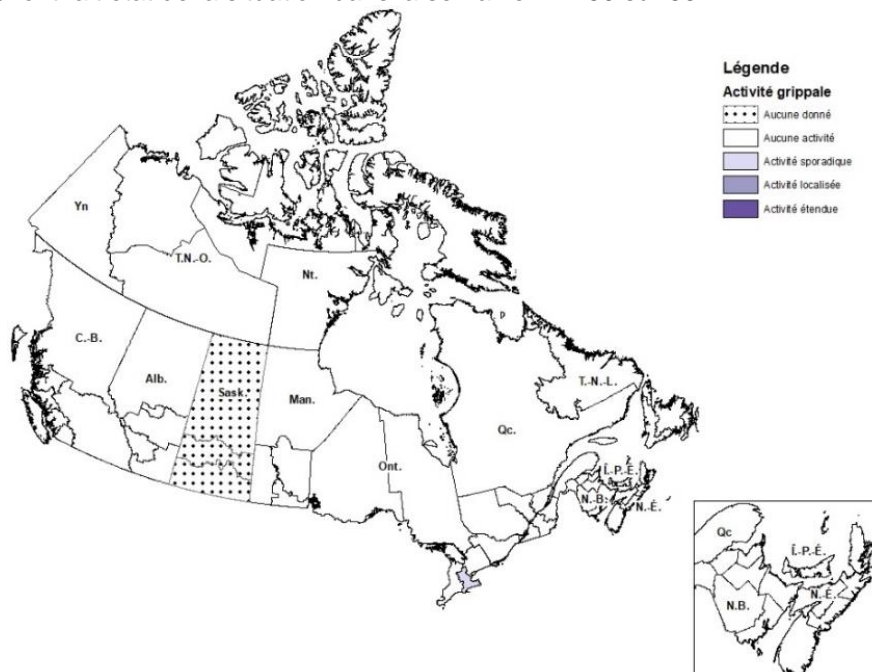
## Sommaire global

- Les tests de dépistage de la grippe se poursuivent à des niveaux élevés; toutefois, l'activité grippale demeure inférieure à la moyenne pour cette période de l'année.
- Au cours de la semaine 41, une éclosion de syndrome grippal (SG) a été signalée dans une école ou une garderie. À ce jour, 44 éclosions de syndrome grippal ont été signalées, ce qui est généralement plus élevé que le nombre déclaré dans ces milieux à cette période de l'année. Ces niveaux élevés ne sont pas inattendus et indiquent que la santé publique tire efficacement parti des systèmes existants de surveillance de la grippe pour surveiller les maladies respiratoires virales dans les écoles.
- De nombreux indicateurs de surveillance de la grippe peuvent être influencés par la pandémie du COVID-19, y compris les changements dans les comportements de recherche de soins et la capacité de dépistage. Les données actuelles devraient être interprétées en tenant compte de ce contexte. Consultez le [Mise à jour quotidienne sur l'épidémiologie](#) pour de l'information sur les cas de la COVID-19 au Canada.
- ÉpiGrippe a repris la production de rapports hebdomadaires. Des rapports hebdomadaires de détection des virus des voies respiratoires en laboratoire se poursuivront par le biais de notre [programme de Détection de virus des voies respiratoires](#).

## Activité grippale et pseudogrippale (propagation géographique)

Au cours de la semaine 41, une région a signalé une activité grippale sporadique; Toutes les autres régions n'ont signalées aucune activité de la grippe/SG (figure 1).

**Figure 1 – Carte de l'activité grippale et pseudogrippale par province et territoire, Canada, semaine 2020-41**  
Nombre de régions qui ont fait état de la situation dans la semaine 41 : 50 sur 53



## Détections de la grippe confirmée en laboratoire

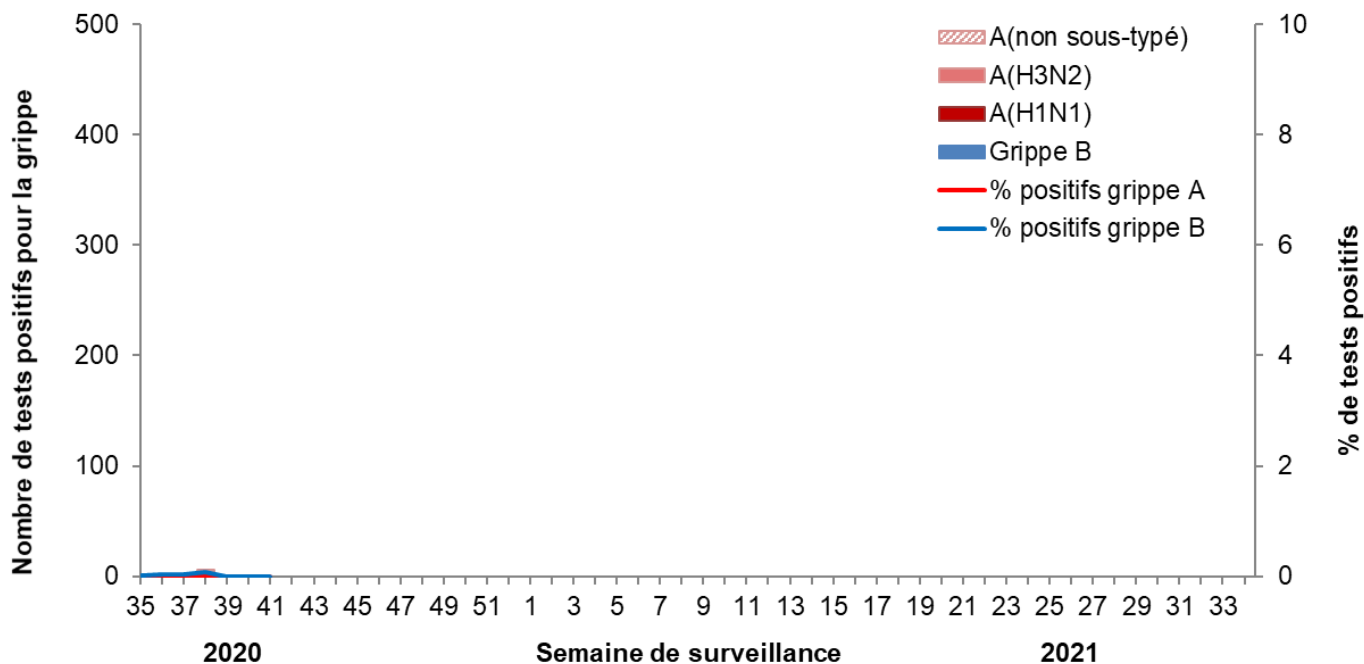
Au cours de la semaine 41, aucune détection de grippe en laboratoire n'a été signalée (figure 2). Malgré le nombre élevé de tests de dépistage de la grippe effectués, le pourcentage de résultats positifs aux tests de dépistage de la grippe en laboratoire est demeuré à des niveaux exceptionnellement bas tout au long de la période de mars à septembre. Au cours de la semaine 41, on a effectué 6 488 tests de dépistage de la grippe dans des laboratoires ayant communiqué des rapports, ce qui est le double de la moyenne de tests effectués pour cette période au cours des six dernières saisons. Au cours de la semaine 41, le pourcentage de résultats positifs au test de dépistage de la grippe était de 0 % comparativement à 1,7 % au cours des six dernières saisons.

La saison de la grippe 2019-2020 a pris fin abruptement à la mi-mars, parallèlement à la mise en œuvre de mesures de santé publique visant à réduire la propagation de la COVID-19. L'actuelle pandémie de COVID-19 a une incidence sur les tests de dépistage de la grippe et d'autres virus respiratoires. Les changements dans les pratiques de test en laboratoire peuvent nuire à la comparabilité des données par rapport aux semaines ou aux saisons précédentes.

Pour obtenir des données cumulatives et hebdomadaires plus détaillées sur la grippe, veuillez lire la description pour le la [figure 2](#) ou le rapport intitulé [Détection de virus des voies respiratoires au Canada](#).

### Figure 2 – Nombre et pourcentage de tests de détection de la grippe positifs, par type, sous-type et semaine de surveillance, Canada, semaines 2020-35 à 2020-41

Nombre de laboratoires qui ont fait état de la situation dans la semaine 41 : 31 sur 35



La zone ombragée désigne les semaines où le taux de positivité était d'au moins 5 % et où le nombre minimal de tests positifs était de 15, signalant le début et la fin de [l'activité grippale saisonnière](#) (article en anglais seulement).

### Figure 3 – Distribution des échantillons de grippe positifs, par type/sous-type et province/territoire\*, Canada, semaines 2020-35 à 2020-41

*Il n'y a pas suffisamment de données pour les semaines 35-41 pour présenter les détections de grippe par type / sous-type et province / territoire*

\* Les échantillons des T.N.-O., du Yn et du Nt sont envoyés à des laboratoires de référence dans d'autres provinces.

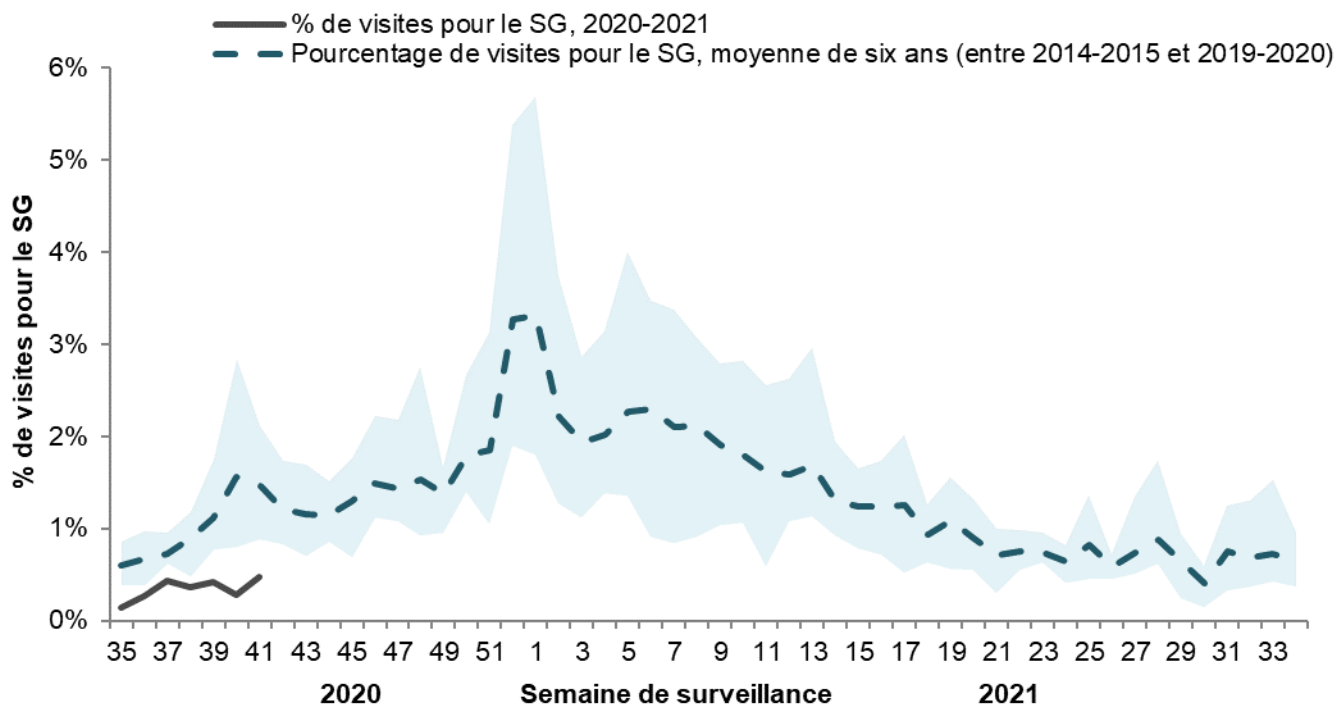
## Surveillance syndromique/syndrome grippal

### Surveillance syndromique assurée par les professionnels de la santé sentinelles

Au cours de la semaine 41, 0,47 % des visites de professionnels de la santé était attribuable à un syndrome d'allure grippale (SAG), ce qui est similaire aux semaines précédentes et continue d'être un taux inférieur à la moyenne des saisons récentes. À ce jour cette saison, la proportion de visites attribuable à un SAG a été la plus faible observée pour cette période par rapport aux six dernières saisons (Figure 4). Il convient d'interpréter cette tendance avec prudence, car on observe des changements dans le comportement des personnes qui demandent des soins de santé, ainsi qu'une plus petit nombre de signalements par les sentinelles ces dernières semaines par rapport aux saisons précédentes.

**Figure 4 – Pourcentage de visites pour le syndrome grippal déclarées par les sentinelles chaque semaine, Canada, semaines 2020-35 à 2020-41**

Nombre de sentinelles qui ont fait état de la situation au cours de la semaine 41: 51



La zone ombrée en bleu représente les pourcentages maximal et minimal signalé par semaine des saisons 2014-2015 à 2019-2020.

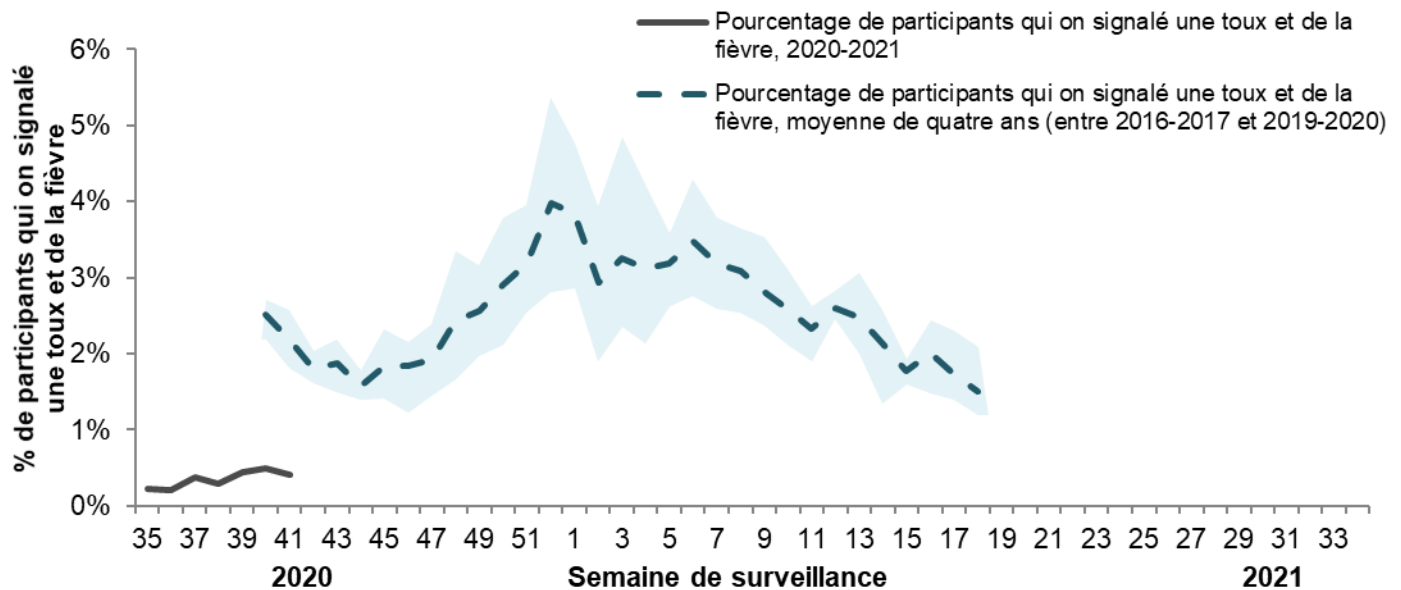
## Surveillance syndromique participative

Au cours de la semaine 41, 10 091 participants ont soumis des données au programme ActionGrippe. Un total de 42 participants (0,42%) ont signalé des symptômes de toux et de fièvre (figure 5). Le pourcentage de participants qui signalent une toux et de la fièvre se situe à des niveaux très bas qui peuvent être attribuables aux mesures de santé publique adoptées pour réduire la propagation de la COVID-19. Les signalements du programme ActionGrippe ne sont pas touchés par les changements dans les services de santé ou les comportements favorisant la santé.

Si vous souhaitez participer au programme [ActionGrippe](#), [inscrivez-vous aujourd'hui](#).

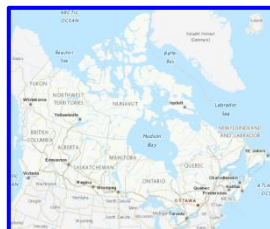
**Figure 5 – Pourcentage de participants au programme FluWatchers qui ont signalé une toux et de la fièvre, Canada, semaines 2020-35 à 2020-41**

Nombre de participants qui ont soumis des données pour la semaine 41: 10 091



**Figure en ligne - Répartition géographique des participants au programme FluWatchers ayant signalé une toux et de la fièvre, Canada, semaine 2020-41**

Cliquez sur la carte pour accéder au lien



## Surveillance des éclosions de la grippe

Au cours de la semaine 41, une éclosion de syndrome grippal (SG) a été signalée dans une école ou une garderie. Aucune autre éclosion de grippe ou de syndrome grippal n'a été signalée dans d'autres milieux.

À date cette saison, 44 éclosions de syndrome grippal (SG) ont été signalées. Toutes les éclosions se sont produites dans des écoles et/ou des garderies et la plupart ont été signalées au cours des semaines 39 et 40. Aucune éclosion de grippe ou de SG n'a été signalée dans aucun autre contexte. Les éclosions de SG dans les écoles et les garderies sont déterminées en fonction du fait que plus de 10 % d'absentéisme attribuable au SG a été signalé dans ces milieux. Bien que le nombre d'éclosions de SG signalées dans les écoles et les garderies soit plus élevé comparativement à la même période au cours des deux saisons précédentes, ce n'est pas inattendu compte tenu des changements apportés à la surveillance des éclosions, notamment en raison de la vigilance accrue exercée dans les écoles pour surveiller et signaler l'absentéisme en raison de syndromes grippaux, ainsi que l'augmentation des restrictions imposées quant à la fréquentation des enfants présentant des symptômes de maladie respiratoire virale dans ces milieux.

Les éclosions de SG ne sont pas propres à un seul agent pathogène respiratoire et peuvent être causées par la grippe ou d'autres virus respiratoires, y compris le rhinovirus et même la COVID-19. Le rhinovirus circule couramment au cours de l'automne et peut causer des grappes de cas de maladie respiratoire qui pourraient être capturés comme SG. Pour de plus amples renseignements sur les virus respiratoires qui circulent actuellement au Canada, veuillez consulter le Rapport de virus des voies respiratoires au Canada.

Nombre de provinces et de territoires ayant déclaré des données au cours de la semaine 41<sup>1</sup>: 11 sur 13

<sup>1</sup> Toutes les provinces et tous les territoires (PT) participent au système de surveillance des éclosions d'ÉpiGrippe. Ce système surveille les éclosions de grippe et de SG dans les établissements de soins de longue durée, les établissements de soins actifs, les écoles et les garderies, les collectivités éloignées et/ou isolées, et les établissements classés dans la catégorie « Autre ». Ce ne sont pas tous les PT déclarants qui signalent des éclosions dans tous ces contextes. Tous les PT signalent des éclosions confirmées en laboratoire dans les ESLD. Quatre provinces et territoires (N.-B., T.-N.-L., N.-É. et Yukon) signalent des éclosions de SG dans les écoles et/ou les garderies.

## Surveillance des cas sévères de grippe

### Hospitalisations et décès associés à la grippe déclarés par les provinces et territoires

Au cours de la semaine 41, aucune hospitalisation associée à la grippe n'a été signalée par les provinces et territoires participants<sup>1</sup>. À ce jour cette saison, aucune hospitalisation associée à la grippe n'a été signalée par les provinces et territoires participants

Nombre de provinces et territoires qui ont fait état de la situation au cours de la semaine 41: 8 sur 9

<sup>1</sup> Des hospitalisations attribuables à la grippe sont déclarés par l'Alberta, le Manitoba, le Nouveau-Brunswick, Terre-Neuve-et-Labrador, l'Île-du-Prince-Édouard, la Nouvelle-Écosse, les Territoires du Nord-Ouest, et le Yukon. Seules les hospitalisations nécessitant des soins médicaux intensifs sont signalées par la Saskatchewan.

### Hospitalisations et décès associés à la grippe chez les enfants

Au cours de la semaine 41, aucune hospitalisation liée à la grippe n'a été signalée. À ce jour cette saison, moins de cinq hospitalisations associées à la grippe confirmée en laboratoire chez les enfants (âgés de 16 ans ou moins) ont été signalées par le réseau du Programme canadien de surveillance active de l'immunisation (IMPACT).

### Hospitalisations et décès associés à la grippe chez les adultes

La surveillance des hospitalisations associées à la grippe confirmée en laboratoire chez les adultes (âgés de 16 ans ou plus) menée par le réseau du Programme canadien de surveillance active de l'immunisation (CIRN) n'a pas encore débuté pour la saison grippale 2020-21.

## **Caractérisation des souches grippales**

En raison de la très faible circulation de la grippe jusqu'à maintenant cette saison, le Laboratoire national de microbiologie n'a pas encore reçu d'échantillons de virus grippaux ayant été recueillis pendant la saison de 2020-2021 pour la caractérisation des souches.

## **Résistance aux antiviraux**

En raison de la très faible circulation de la grippe jusqu'à maintenant cette saison, le Laboratoire national de microbiologie n'a pas encore reçu d'échantillons de virus grippaux ayant été recueillis pendant la saison de 2020-2021 pour les tests de résistance aux antiviraux.

## **Surveillance des vaccins**

La surveillance des vaccins fait référence aux activités en lien avec le suivi de la couverture et de l'efficacité du vaccin contre la grippe.

### **Couverture vaccinale**

Les estimations de la couverture vaccinale antigrippale pour la saison 2010-21 devraient être disponibles en février ou mars 2020.

### **Efficacité vaccinale**

Les estimations de l'efficacité du vaccin contre la grippe sont habituellement disponibles en février ou en mars de chaque année; cela pourrait être retardé pour la saison 2020-2021 si la circulation de la grippe demeure faible.

## **Rapports provinciaux et internationaux sur la grippe**

- Colombie-Britannique\* – [Influenza Surveillance; Vaccine Effectiveness Monitoring](#)
- Alberta\* – [Respiratory Virus Surveillance](#)
- Saskatchewan\* – [Influenza Reports](#)
- Manitoba\* – [Seasonal Influenza Reports](#)
- Ontario\* – [Ontario Respiratory Pathogen Bulletin](#)
- Québec – [Système de surveillance de la grippe](#)
- Nouveau Brunswick – [Rapport sur la surveillance de la grippe](#)
- Île-du-Prince-Édouard\* – [Influenza Summary](#)
- Nouvelle-Écosse\* – [Respiratory Watch Report](#)
- Terre-Neuve-et-Labrador\* – [Surveillance and Disease Reports](#)
- Yukon\* – [Information on Pandemic, Influenza, Seasonal Flu, Avian Flu and H1N1](#)
- Territoires du Nord-Ouest\* – [Influenza/ Flu Information](#)
- Nunavut\* – [Influenza Information](#)
- Organisation mondiale de la Santé\* – [FluNet \(Global Influenza Surveillance Network\)](#)
- Organisation panaméricaine de la santé (OPS)\* – [Rapport sur la situation de l'influenza de l'Organisation panaméricaine de la santé](#)
- U.S. Centers for Disease Prevention & Control (CDC)\* – [Weekly Influenza Summary Update](#)
- ECDC\* – [Surveillance reports and disease data on seasonal influenza](#)
- United Kingdom\* – [Weekly Influenza Activity Reports](#)
- Hong Kong Centre for Health Protection\* – [Flu Express](#)
- Australie\* – [Influenza Surveillance Report and Activity Updates](#)
- Nouvelle-Zélande\* – [Influenza Weekly Update](#)

\*Disponible en Anglais seulement

## Notes

Les chiffres présentés dans les rapports FluWatch correspondent aux données de surveillance disponibles au moment de la rédaction. Tous les chiffres sont préliminaires et peuvent changer selon les signalements ultérieurs.

Pour en savoir plus sur les définitions, les descriptions et le programme FluWatch en général, consultez la [Vue d'ensemble de la surveillance de la grippe au Canada](#). Pour obtenir de plus amples renseignements sur la grippe, consultez notre page Web sur [la grippe](#).

*Nous voudrions remercier tous les partenaires participant au programme FluWatch cette année.*

Ce [rapport](#) est disponible sur la page Web du gouvernement du Canada sur la grippe.

This [report](#) is available in both official languages.