

Sommaire global

- Tous les indicateurs de l'activité grippale demeurent exceptionnellement bas pour cette période de l'année, malgré la surveillance continue de la grippe partout au Canada.
- À ce jour, il n'y a aucune preuve de la propagation communautaire de la grippe; toutefois, le dépistage de la grippe se poursuit à des niveaux élevés. Sept détections de grippe en laboratoire ont été signalées au cours de la semaine 49.
- Deux éclosions de grippe ou de syndrome grippal (SG) ont été signalées dans des écoles ou des garderies. Aucune éclosion de grippe confirmée en laboratoire n'a été signalée jusqu'à maintenant cette saison.
- 12 228 personnes ont participé au programme ActionGrippe, et 21 (0,17 %) participants ont déclaré avoir de la toux et de la fièvre, ce qui est similaire à la semaine précédente. Fournissez des renseignements utiles pour faire le suivi des cas de grippe et de COVID-19 au Canada. [Inscrivez-vous au programme ActionGrippe.](#)
- De nombreux indicateurs de surveillance de la grippe peuvent être influencés par la pandémie du COVID-19, y compris les changements dans les comportements de recherche de soins et la capacité de dépistage. Les données actuelles devraient être interprétées en tenant compte de ce contexte. Consultez le [Mise à jour quotidienne sur l'épidémiologie](#) pour de l'information sur les cas de la COVID-19 au Canada.

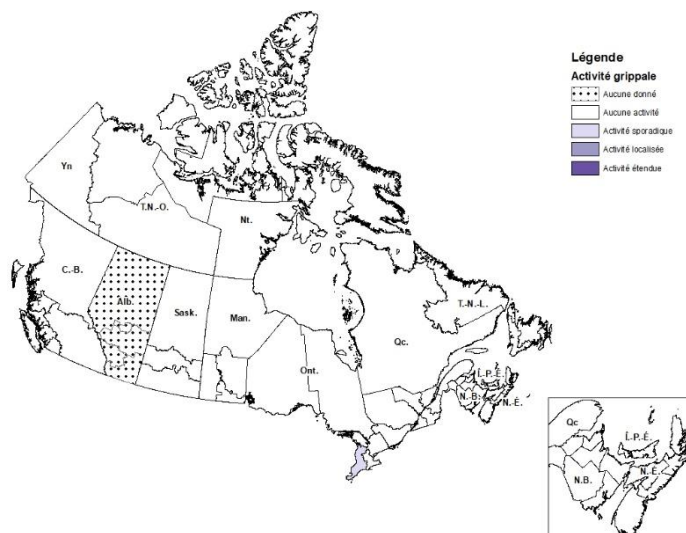
Activité grippale et pseudogrippale (propagation géographique)

Au cours de la semaine 49, une région a signalé une activité grippale sporadique. D'autres régions de surveillance cette semaine n'ont signalées aucune activité grippale (figure 1).

À ce moment-ci de la saison, l'activité grippale / SG est inférieure à celle des quatre saisons précédentes, où environ 34 à 42 régions signalaient une activité au cours de la semaine 49.

Figure 1 – Carte de l'activité grippale et pseudogrippale par province et territoire, Canada, semaine 2020-49

Nombre de régions qui ont fait état de la situation dans la semaine 49 : 48 sur 53



Détections de la grippe confirmée en laboratoire

Au cours de la semaine 49, sept détections de grippe en laboratoire ont été signalées.

Jusqu'à maintenant cette saison, 41 détections de la grippe ont été signalées (figure 2), ce qui est nettement inférieur aux six dernières saisons, où une moyenne de 3 055 détections de la grippe ont été signalées entre les semaines 35 et 49. Les provinces et les territoires surveillent tous de près les indicateurs de l'activité grippale cette saison. Les données du rapport ÉpiGrippe représentent les données de surveillance disponibles au moment de la rédaction et peuvent changer en fonction de données plus récentes.

Vingt sept détections de la grippe signalées à ce jour cette saison ont été associées à la réception récente d'un vaccin vivant atténué contre l'influenza; il ne s'agit pas de virus grippaux saisonniers dont la propagation est communautaire. Les souches du vaccin vivant atténué contre l'influenza sont atténuées, mais peuvent être récupérées par écouvillonnage nasal chez les enfants et les adultes après la vaccination avec ce produit (c.-à-d. excrétion du virus). Pour obtenir de plus amples renseignements, veuillez consulter le document intitulé [Chapitre sur la grippe du Guide canadien d'immunisation et Déclaration sur la vaccination antigrippale pour la saison 2020-2021 \(section IV.2\)](#).

Le pourcentage de résultats positifs aux tests de dépistage de la grippe en laboratoire demeure à des niveaux exceptionnellement bas, malgré des niveaux élevés de tests. Au cours de la semaine 49, on a effectué 16 396 tests de dépistage de la grippe dans des laboratoires ayant communiqué des rapports, ce qui est 2,6 fois la moyenne de tests effectués pour cette période au cours des six dernières saisons (figure 3a). Au cours de la semaine 49, le pourcentage de résultats positifs au test de dépistage de la grippe était de 0,04 % comparativement à 13,0 % au cours des six dernières saisons (figure 3b).

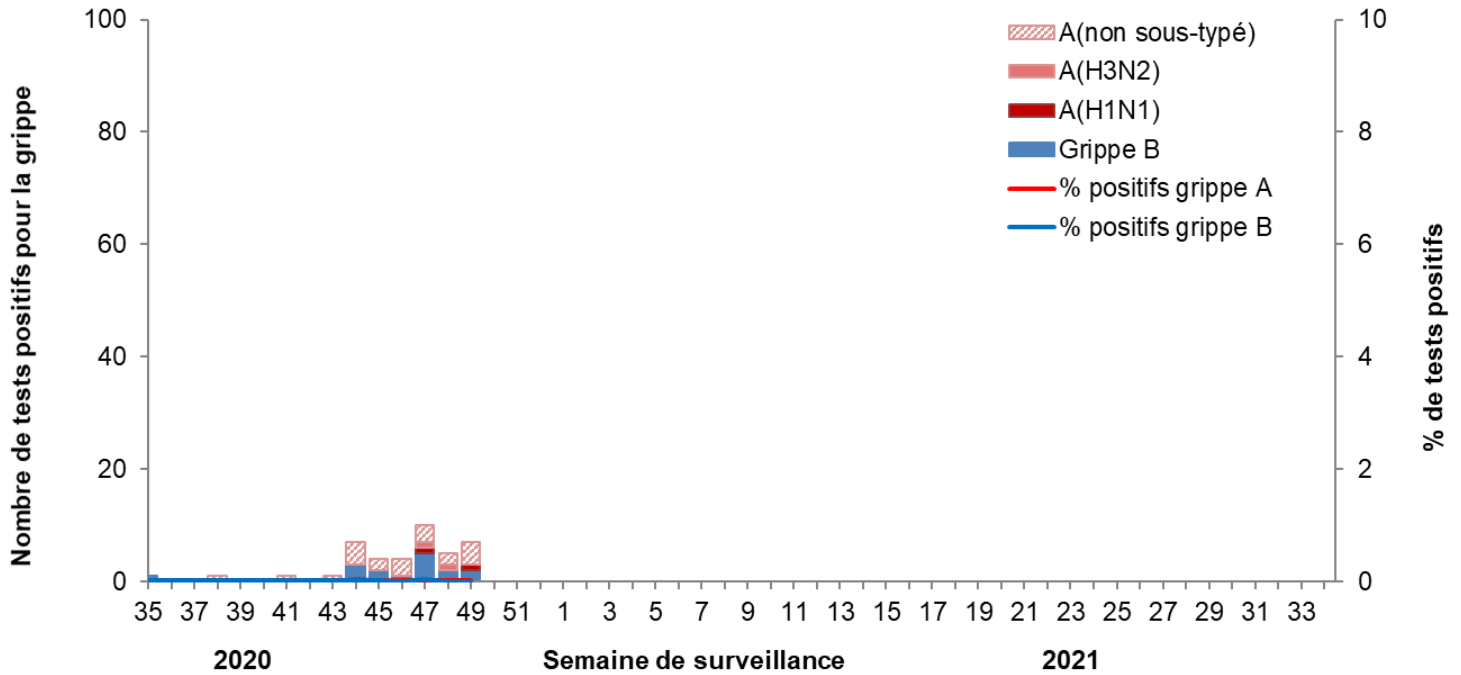
Au Canada, à l'échelle nationale, la saison de la grippe commence habituellement vers la semaine 47 (mi-novembre) et s'étend d'une période où au moins 5 % des résultats au test de dépistage de la grippe sont positifs et où le nombre minimal de tests positifs observés à l'échelle nationale est de 15. Au cours des six dernières saisons, la saison de la grippe a commencé dès la semaine 43 (mi-octobre) et au plus tard à la semaine 1 (début de janvier).

L'actuelle pandémie de COVID-19 a une incidence sur les tests de dépistage de la grippe et d'autres virus respiratoires. Les changements dans les pratiques de test en laboratoire peuvent nuire à la comparabilité des données par rapport aux semaines ou aux saisons précédentes.

Pour obtenir des données cumulatives et hebdomadaires plus détaillées sur la grippe, veuillez lire la description pour le la [figure 2](#) ou le rapport intitulé [Détection de virus des voies respiratoires au Canada](#).

Figure 2 – Nombre et pourcentage de tests de détection de la grippe positifs, par type, sous-type et semaine de surveillance, Canada, semaines 2020-35 à 2020-49

Nombre de laboratoires qui ont fait état de la situation dans la semaine 49: 31 sur 35

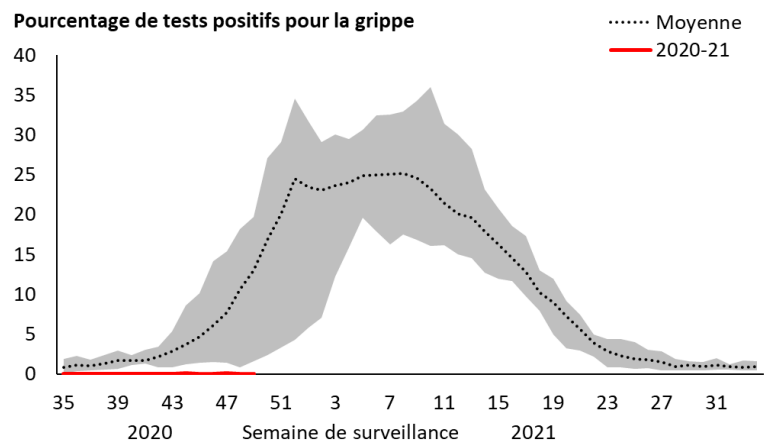
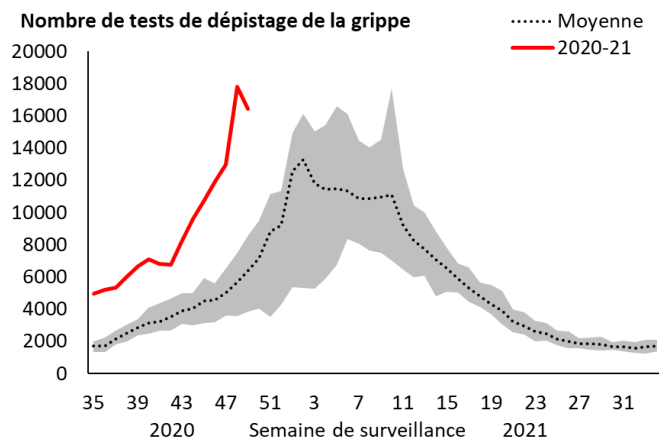


La zone ombragée désigne les semaines où le taux de positivité était d'au moins 5 % et où le nombre minimal de tests positifs était de 15, signalant le début et la fin de [l'activité grippale saisonnière](#) (article en anglais seulement).

Figure 3 – Comparaison par rapport aux saisons précédentes du nombre de tests de dépistage de la grippe (a) et du pourcentage de tests positifs (b) au Canada, par semaine, semaines 2020-35 à 2020-49

a) Nombre actuel de tests de dépistage de la grippe par rapport aux saisons précédentes

b) Pourcentage actuel de tests positifs pour la grippe par rapport aux saisons précédentes



La zone ombrée représente les données maximal et minimal du nombre de tests de dépistage de la grippe (a) ou le pourcentage de tests positifs (b) signalé par semaine des saisons 2014-2015 à 2019-2020.

Surveillance syndromique/syndrome grippal

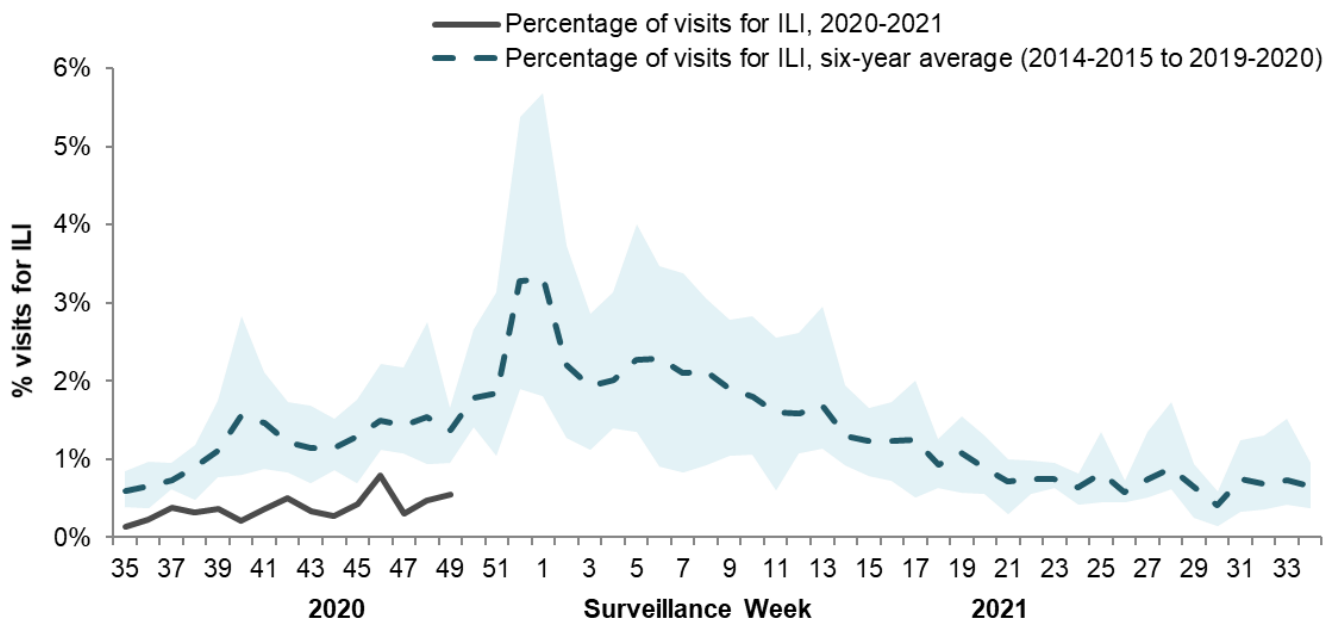
Surveillance syndromique assurée par les professionnels de la santé sentinelles

Au cours de la semaine 49, 0,6% des visites de professionnels de la santé était attribuable à un syndrome d'allure grippale (SAG), ce qui est une augmentation par rapport aux semaines précédentes mais demeure un taux inférieur à la moyenne des saisons précédentes (Figure 4).

Il convient d'interpréter cette tendance avec prudence, car on observe des changements dans le comportement des personnes qui demandent des soins de santé, ainsi qu'un plus petit nombre de signalements par les sentinelles ces dernières semaines par rapport aux saisons précédentes.

Figure 4 – Pourcentage de visites pour le syndrome grippal déclarées par les sentinelles chaque semaine, Canada, semaines 2020-35 à 2020-49

Nombre de sentinelles qui ont fait état de la situation au cours de la semaine 49: 58



La zone ombrée en bleu représente les pourcentages maximal et minimal signalé par semaine des saisons 2014-2015 à 2019-2020.

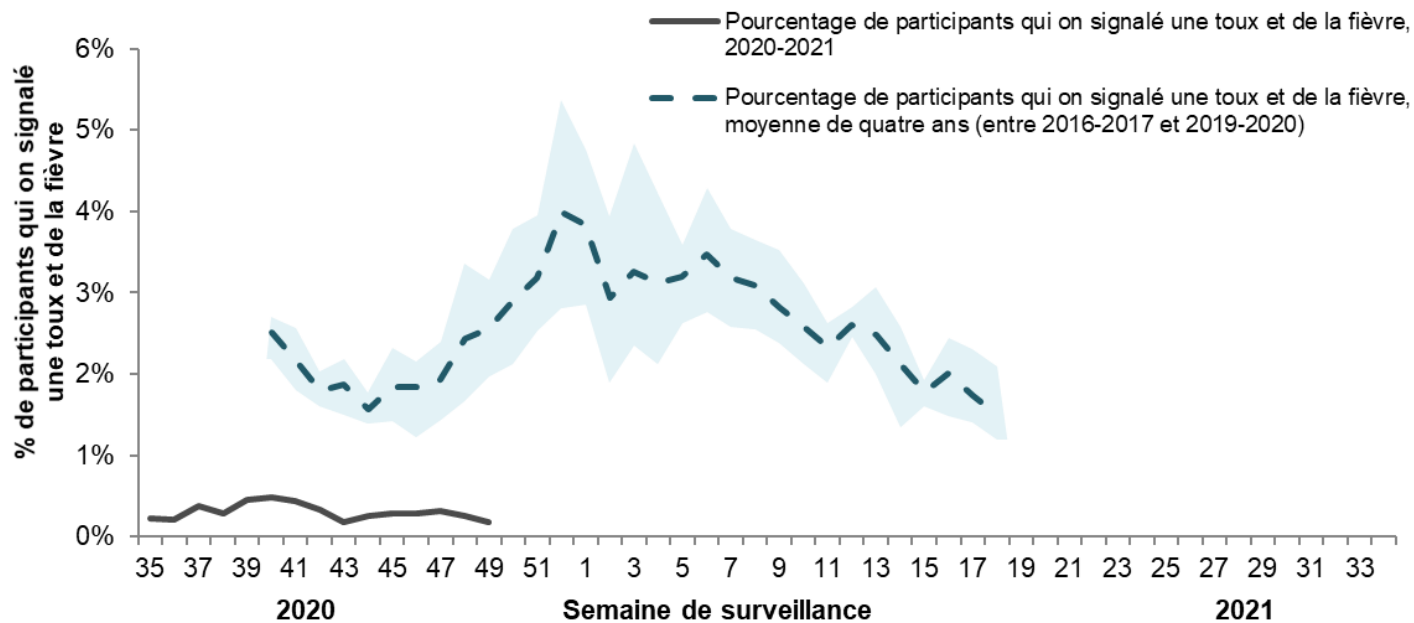
ActionGrippe (Surveillance syndromique participative)

Au cours de la semaine 49, 12 228 participants ont soumis des données au programme ActionGrippe. Un total de 21 participants (0,17 %) ont signalé des symptômes de toux et de fièvre (figure 5). Le pourcentage de participants qui signalent une toux et de la fièvre se situe à des niveaux très bas qui peuvent être attribuables aux mesures de santé publique adoptées pour réduire la propagation de la COVID-19. Les signalements du programme ActionGrippe ne sont pas touchés par les changements dans les services de santé ou les comportements favorisant la santé.

Si vous souhaitez participer au programme [ActionGrippe](#), [inscrivez-vous aujourd'hui](#).

Figure 5 – Pourcentage de participants au programme ActionGrippe qui ont signalé une toux et de la fièvre, Canada, semaines 2020-35 à 2020-49

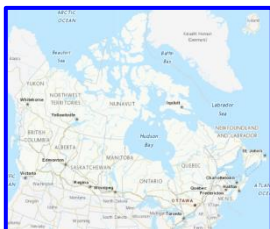
Nombre de participants qui ont soumis des données pour la semaine 49: 12 228



La zone ombrée en bleu représente les pourcentages maximal et minimal de participants qui signalent une toux et de la fièvre par semaine des saisons 2014-2015 à 2019-2020.

Figure en ligne - Répartition géographique des participants au programme ActionGrippe ayant signalé une toux et de la fièvre, Canada, semaine 2020-49

Cliquez sur la carte pour accéder au lien



Surveillance des éclosions de la grippe

Au cours de la semaine 49, deux éclosions de grippe ou de SG ont été signalées dans une école ou une garderie. Aucune autre éclosion de grippe ou de SG n'a été signalée dans d'autres milieux.

À date cette saison, 86 éclosions de syndrome grippal (SG) ont été signalées dans des écoles et/ou des garderies, et aucune autre éclosion de grippe ou de SG n'a été signalée dans d'autres milieux.

Les éclosions de SG dans les écoles et les garderies sont déterminées lorsque plus de 10 % d'absentéisme attribuable au SG est signalé dans ces milieux. Le nombre d'éclosions de SG signalées dans les écoles et les garderies est plus élevé comparativement à la même période au cours des deux saisons précédentes. Ce n'est pas inattendu compte tenu des changements apportés à la surveillance des éclosions, notamment en raison de la vigilance accrue exercée dans les écoles pour surveiller et signaler l'absentéisme en raison de syndromes grippaux, ainsi que l'augmentation des restrictions imposées quant à la fréquentation des enfants présentant des symptômes de maladie respiratoire virale dans ces milieux.

Les éclosions de SG ne sont pas propres à un seul agent pathogène respiratoire et peuvent être causées par la grippe ou d'autres virus respiratoires, y compris le rhinovirus et le SARS-CoV-2, le virus responsable de la maladie COVID-19. Le rhinovirus circule couramment au cours de l'automne et peut causer des grappes de cas de maladie respiratoire qui pourraient être capturés comme SG. Pour de plus amples renseignements sur les virus respiratoires qui circulent actuellement au Canada, veuillez consulter le rapport intitulé [Détection de virus des voies respiratoires au Canada](#).

Nombre de provinces et de territoires ayant déclaré des données au cours de la semaine 49¹: 11 sur 13

¹ Toutes les provinces et tous les territoires (PT) participent au système de surveillance des éclosions d'ÉpiGrippe. Ce système surveille les éclosions de grippe et de SG dans les établissements de soins de longue durée, les établissements de soins actifs, les écoles et les garderies, les collectivités éloignées et/ou isolées, et les établissements classés dans la catégorie « Autre ». Ce ne sont pas tous les PT déclarants qui signalent des éclosions dans tous ces contextes. Tous les PT signalent des éclosions confirmées en laboratoire dans les ESLD. Quatre provinces et territoires (N.-B., T.-N.-L., N.-É. et Yukon) signalent des éclosions de SG dans les écoles et/ou les garderies.

Surveillance des cas sévères de grippe

Hospitalisations et décès associés à la grippe déclarés par les provinces et territoires

Au cours de la semaine 49, aucune hospitalisation associée à la grippe n'a été signalée par les provinces et territoires participants¹. À ce jour cette saison, aucune hospitalisation associée à la grippe n'a été signalée par les provinces et territoires participants

Nombre de provinces et territoires qui ont fait état de la situation au cours de la semaine 49 : 8 sur 9

¹ Des hospitalisations attribuables à la grippe sont déclarés par l'Alberta, le Manitoba, le Nouveau-Brunswick, Terre-Neuve-et-Labrador, l'Île-du-Prince-Édouard, la Nouvelle-Écosse, les Territoires du Nord-Ouest, et le Yukon. Seules les hospitalisations nécessitant des soins médicaux intensifs sont signalées par la Saskatchewan.

Hospitalisations et décès associés à la grippe chez les enfants

Au cours de la semaine 49, moins de cinq hospitalisations associées à la grippe confirmée en laboratoire ont été signalées. À ce jour cette saison, moins de cinq hospitalisations associées à la grippe chez les enfants (âgés de 16 ans ou moins) ont été signalées par le réseau du Programme canadien de surveillance active de l'immunisation (IMPACT).

Hospitalisations et décès associés à la grippe chez les adultes

La surveillance des hospitalisations associées à la grippe confirmée en laboratoire chez les adultes (âgés de 16 ans ou plus) menée par le réseau du Programme canadien de surveillance active de l'immunisation (CIRN) n'a pas encore débuté pour la saison grippale 2020-21.

Caractérisation des souches grippales

En raison de la très faible circulation de la grippe jusqu'à maintenant cette saison, le Laboratoire national de microbiologie n'a pas encore reçu d'échantillons de virus grippaux ayant été recueillis pendant la saison de 2020-2021 pour la caractérisation des souches.

Résistance aux antiviraux

En raison de la très faible circulation de la grippe jusqu'à maintenant cette saison, le Laboratoire national de microbiologie n'a pas encore reçu d'échantillons de virus grippaux ayant été recueillis pendant la saison de 2020-2021 pour les tests de résistance aux antiviraux.

Surveillance des vaccins

La surveillance des vaccins fait référence aux activités en lien avec le suivi de la couverture et de l'efficacité du vaccin contre la grippe.

Couverture vaccinale

Les estimations de la couverture vaccinale antigrippale pour la saison 2010-21 devraient être disponibles en février ou mars 2020.

Efficacité vaccinale

Les estimations de l'efficacité du vaccin contre la grippe sont habituellement disponibles en février ou en mars de chaque année; cela pourrait être retardé pour la saison 2020-2021 si la circulation de la grippe demeure faible.

Rapports provinciaux et internationaux sur la grippe

- Colombie-Britannique* – [Influenza Surveillance; Vaccine Effectiveness Monitoring](#)
- Alberta* – [Respiratory Virus Surveillance](#)
- Saskatchewan – [Influenza Reports](#)
- Manitoba* – [Seasonal Influenza Reports](#)
- Ontario* – [Ontario Respiratory Pathogen Bulletin](#)
- Québec – [Système de surveillance de la grippe](#)
- Nouveau Brunswick – [Rapport sur la surveillance de la grippe](#)
- Île-du-Prince-Édouard* – [Influenza Summary](#)
- Nouvelle-Écosse* – [Respiratory Watch Report](#)
- Terre-Neuve-et-Labrador* – [Surveillance and Disease Reports](#)
- Yukon* – [Information on Pandemic, Influenza, Seasonal Flu, Avian Flu and H1N1](#)
- Territoires du Nord-Ouest* – [Influenza/ Flu Information](#)
- Nunavut* – [Influenza Information](#)
- Organisation mondiale de la Santé - [Global Influenza Programme, Influenza Updates](#) (en anglais seulement)
- Organisation panaméricaine de la santé (OPS)* – [Rapport sur la situation de l'influenza de l'Organisation panaméricaine de la santé](#)
- U.S. Centers for Disease Prevention & Control (CDC)* - [Weekly Influenza Summary Update](#)
- ECDC* – [Surveillance reports and disease data on seasonal influenza](#)
- United Kingdom* – [Weekly Influenza Activity Reports](#)
- Hong Kong Centre for Health Protection* - [Flu Express](#)
- Australie* – [Influenza Surveillance Report and Activity Updates](#)
- Nouvelle-Zélande* – [Influenza Weekly Update](#)

*Disponible en Anglais seulement

Notes

Les chiffres présentés dans les rapports FluWatch correspondent aux données de surveillance disponibles au moment de la rédaction. Tous les chiffres sont préliminaires et peuvent changer selon les signalements ultérieurs.

Pour en savoir plus sur les définitions, les descriptions et le programme FluWatch en général, consultez la [Vue d'ensemble de la surveillance de la grippe au Canada](#). Pour obtenir de plus amples renseignements sur la grippe, consultez notre page Web sur [la grippe](#).

Nous voudrions remercier tous les partenaires participant au programme FluWatch cette année.

Ce [rapport](#) est disponible sur la page Web du gouvernement du Canada sur la grippe.

This [report](#) is available in both official languages.