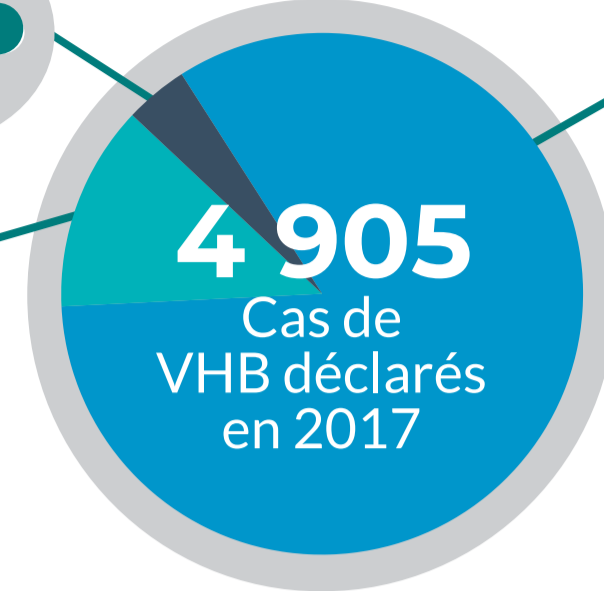


# L'Hépatite B

**Aigüe**  
(nouveaux cas)  
192 cas  
0,5/100 000 personnes

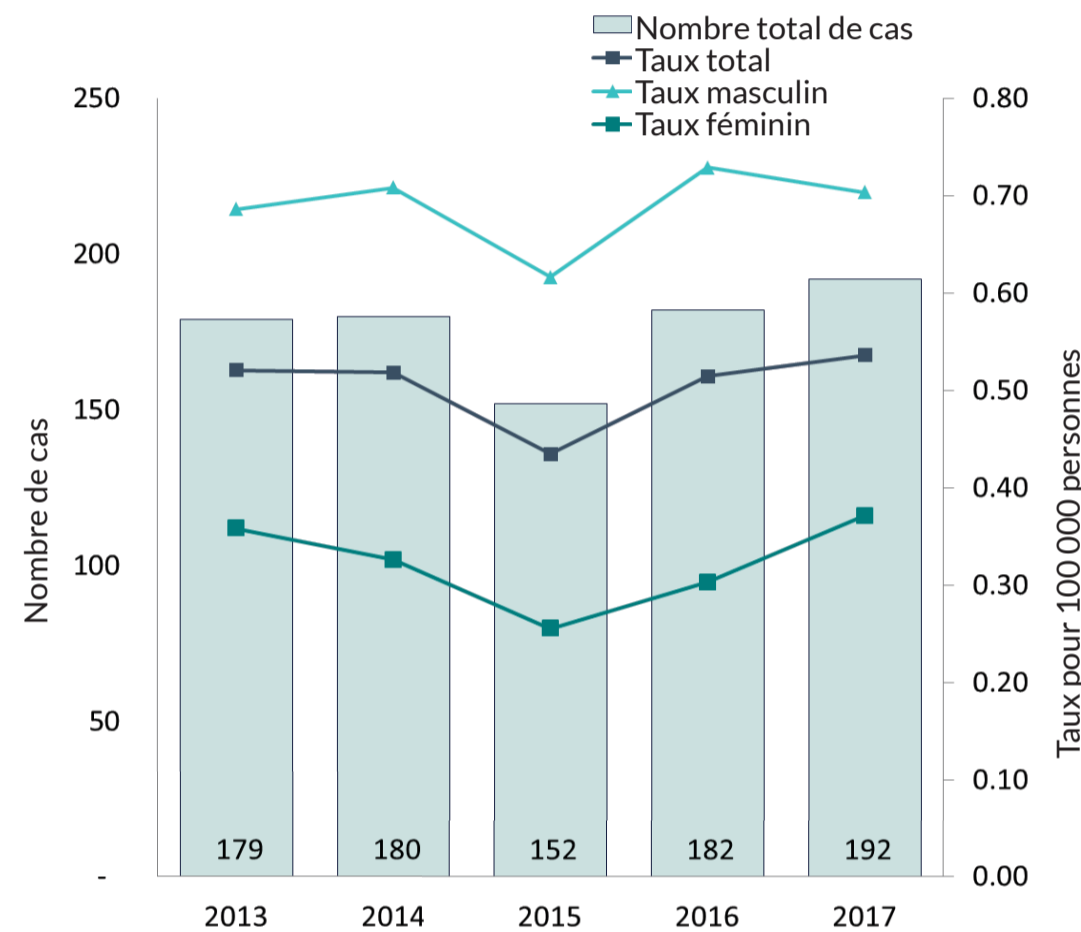
**Chronique**  
4 086 cas  
11,4/100 000 personnes

**Non spécifiée**  
627 cas



Le nombre de cas d'HepB en 2017 était similaire à celui de 2016 (4 985)

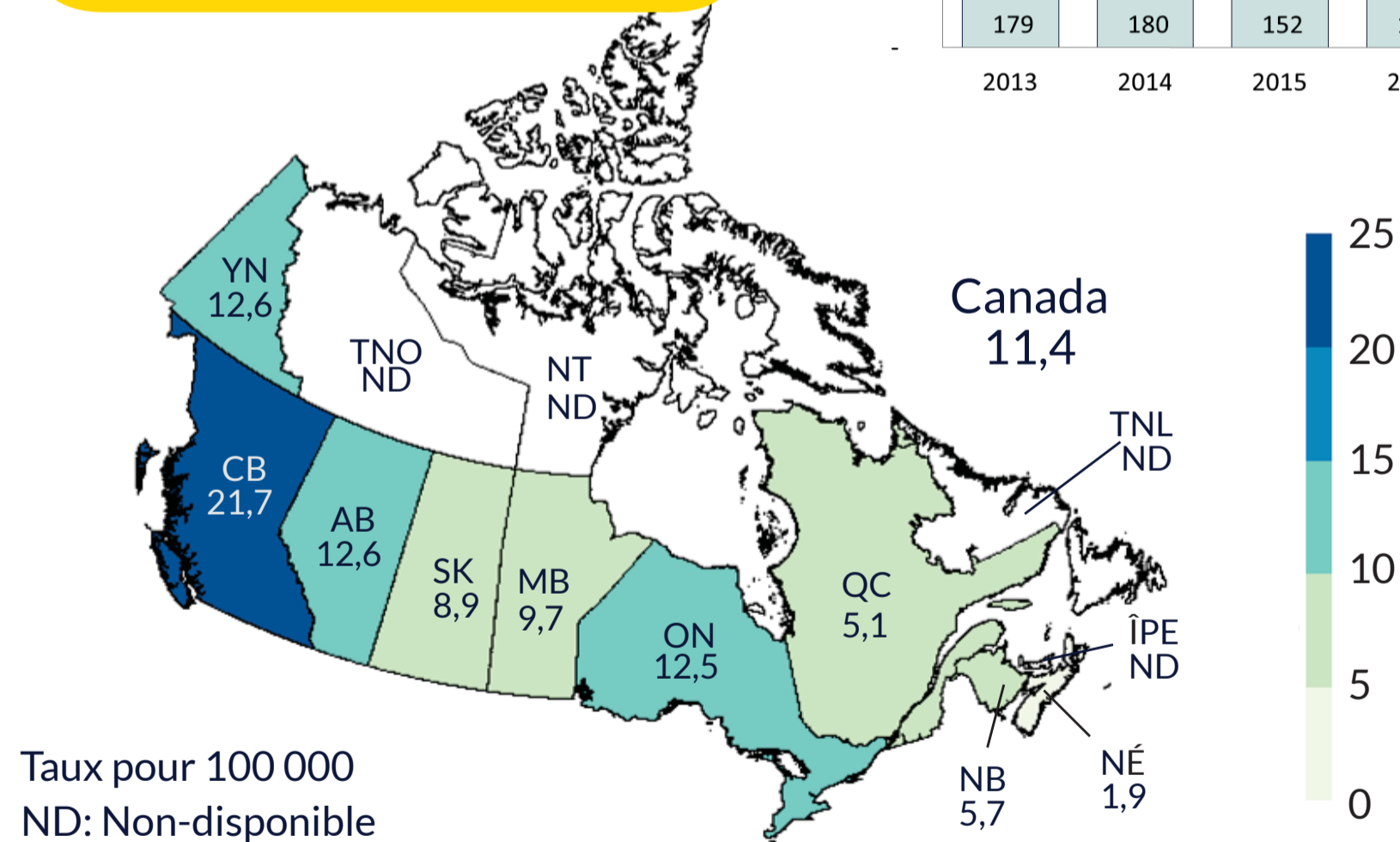
## Taux annuel et nombre d'infections au VHB aigües



Les taux aigus de HepB sont restés stables au cours des 5 dernières années

\*Toutes les provinces et tous les territoires ne font pas état chaque année du statut aigu

## Répartition géographique du VHB chronique (2017)



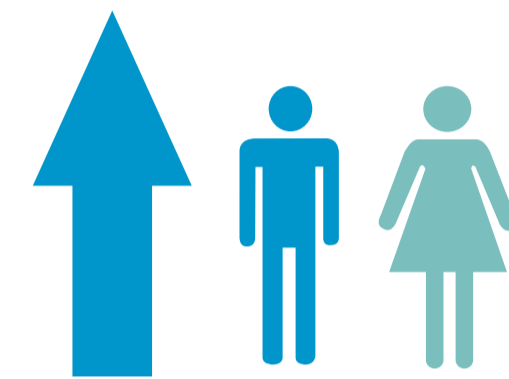
# L'HÉPATITE au CANADA

Données de surveillance 2017

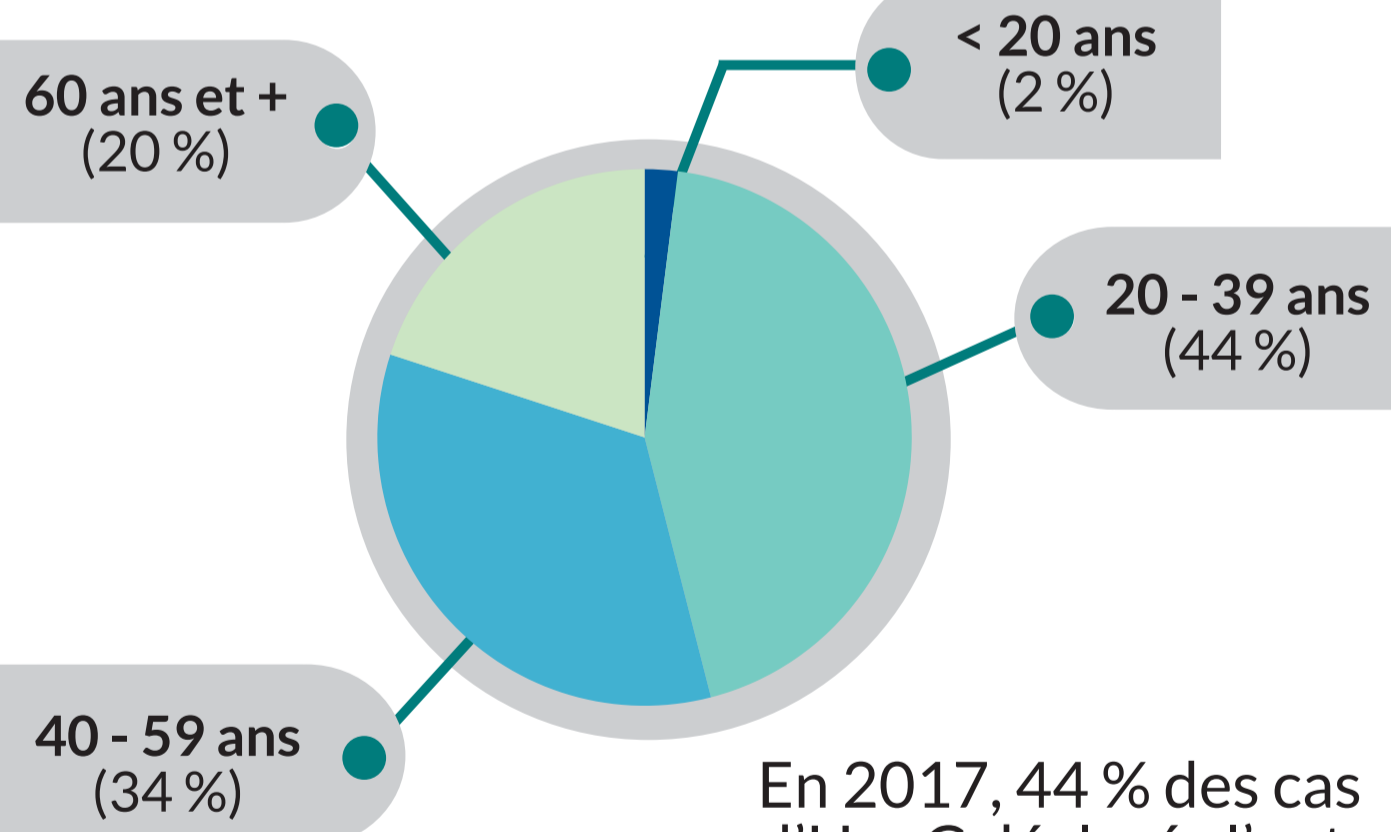
**11 592**  
cas rapportés en 2017

Les taux d'hépatite C ont légèrement augmenté depuis 2013

Le groupe d'âge ayant connu la plus forte augmentation de taux au cours des dernières années est celui des 25-29 ans tant chez les hommes que chez les femmes



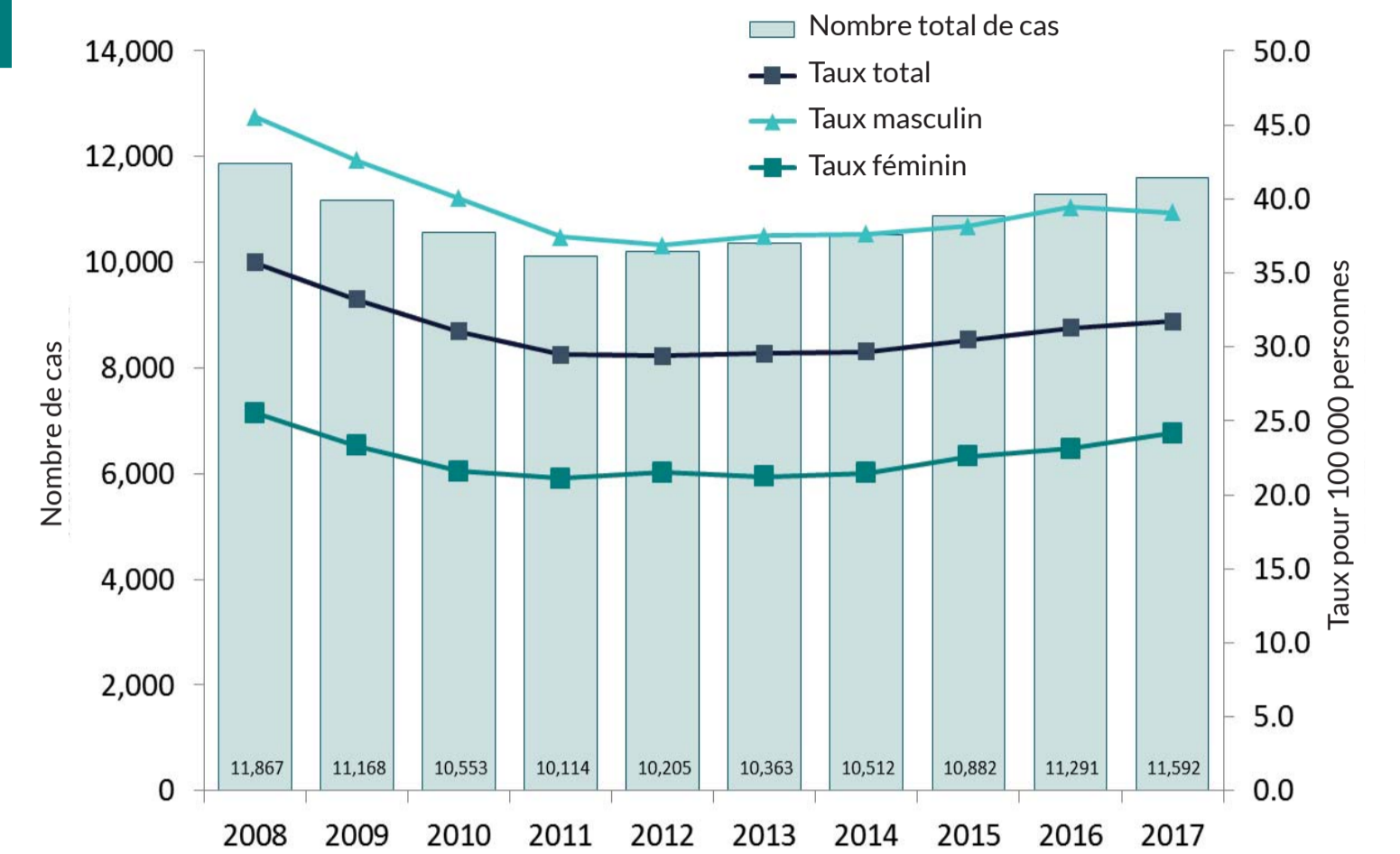
## Proportion de HepC par groupe d'âge, 2017



En 2017, 44 % des cas d'HepC déclarés l'ont été chez les 20 à 39 ans

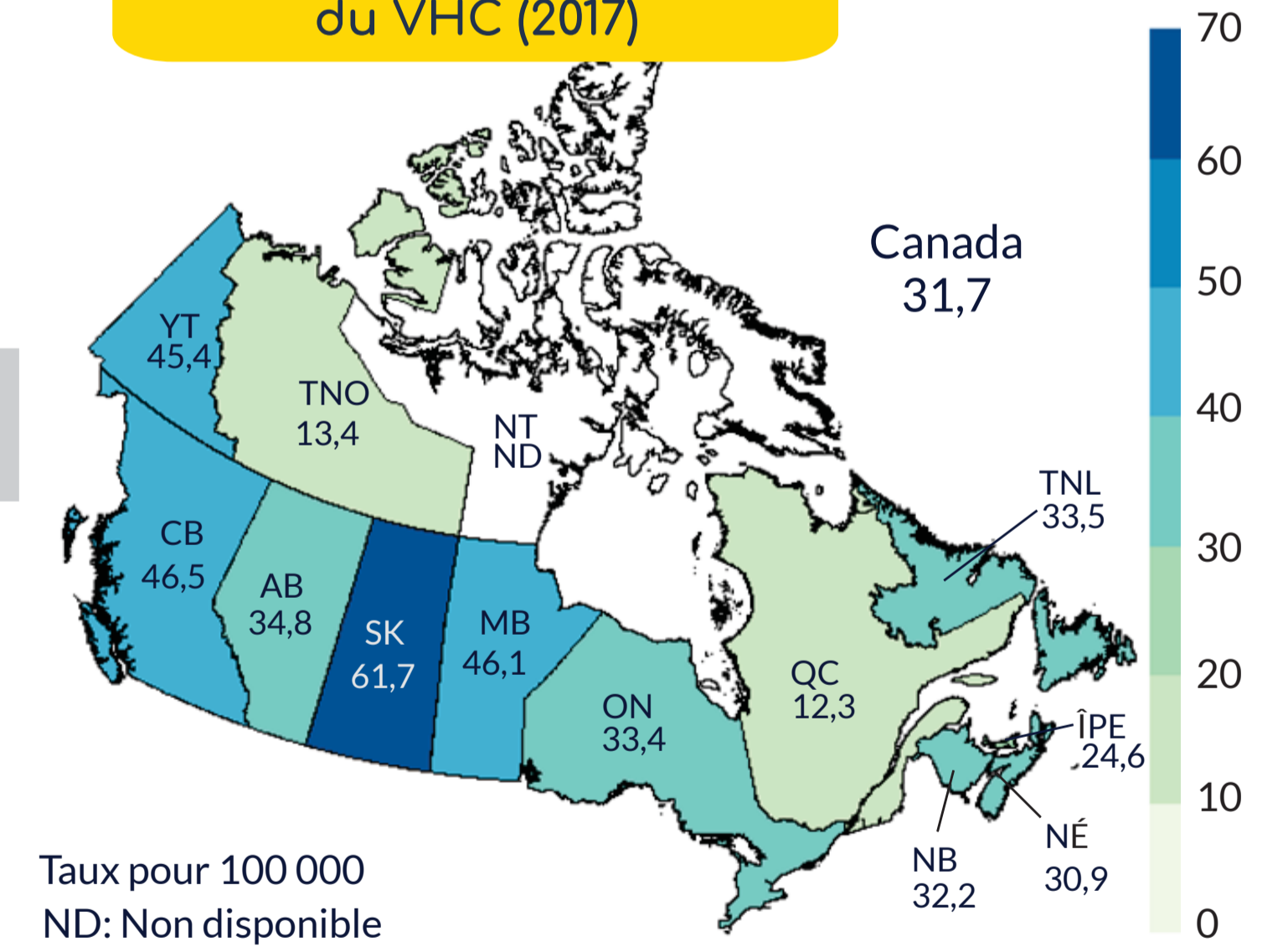
# L'Hépatite C

## Cas et taux d'hépatite C déclarés



\* Les données nationales sur la surveillance de l'hépatite C ne sont pas disponibles par statut aigu / chronique

## Répartition géographique du VHC (2017)



Ces données ne représentent que les cas diagnostiqués et rapportés de HepB et HepC pour ces années d'intérêt. Ils sont une sous-estimation du véritable fardeau des infections. Pour plus d'informations, veuillez vous reporter au Rapport sur l'hépatite B et C au Canada: 2017 sur Canada.ca ou visitez le site Web Maladies à déclaration obligatoire en ligne.

© Sa Majesté la Reine du chef du Canada, représentée par la ministre de la Santé, 2019. Cat.:HP40-252/2019F-PDF | ISBN:978-0-660-31009-1 | Pub.: 190056



Agence de la santé publique du Canada

Public Health Agency of Canada

Canada