

# Inégalités en matière de santé mentale selon le revenu au Canada



La santé mentale correspond à notre état de bien-être psychologique et émotionnel<sup>1</sup>. La maladie mentale et la santé mentale ne sont pas des termes interchangeables<sup>2</sup>. Une santé mentale affaiblie peut entraîner une maladie mentale ou physique. Il existe une relation claire entre le revenu<sup>3,4</sup> et la santé mentale perçue, qui est influencée par un stress accru, l'accès aux opportunités et aux ressources permettant de combler les besoins fondamentaux, ainsi que l'accès aux soins et services en santé mentale.

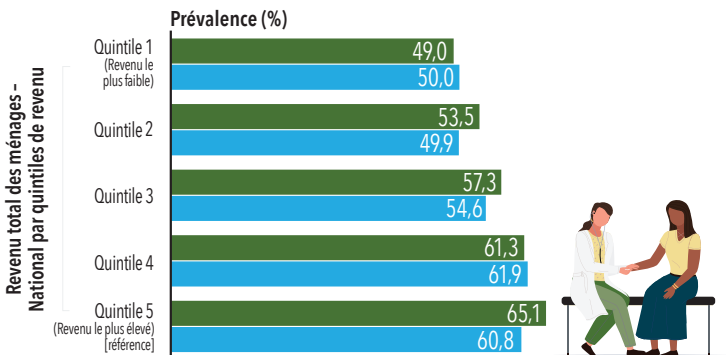
## Satisfaction des besoins perçus en matière de problèmes de santé mentale

Dans tous les quintiles de revenu, il y a des besoins non satisfaits par les deux sexes<sup>5</sup>.

Par 100 personnes,  
**14 PERSONNES DE MOINS**

vivant dans le groupe au revenu le plus faible ont déclaré que leurs besoins perçus en matière de problèmes de santé mentale sont satisfaits comparativement aux adultes vivant dans le groupe de revenu le plus élevé.

Pourcentage des adultes (18 ans et plus) qui sont satisfaits à l'égard de leurs besoins perçus en matière de problèmes de santé mentale, dans la dernière année



## Satisfaction à l'égard de la vie

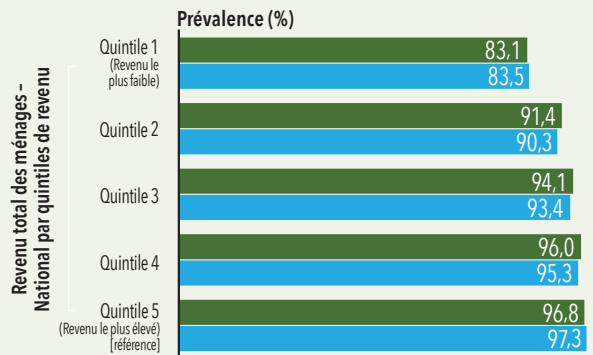
Par 100 personnes,

**14 PERSONNES DE MOINS**

vivant dans le groupe au revenu le plus faible se disent satisfaits de leur vie comparativement aux adultes vivant dans le groupe de revenu le plus élevé<sup>6</sup>.



Satisfaction à l'égard de la vie en général, très satisfait ou satisfait (18 ans et plus)



## Troubles anxieux

Les adultes vivant dans le groupe de revenu le plus faible déclarent souffrir de troubles anxieux à un taux qui est

**2,4x**

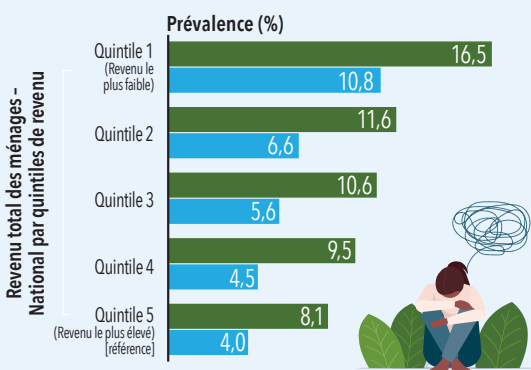
celui des adultes vivant dans le groupe de revenu le plus élevé.

Les **femmes** connaissent des taux de troubles anxieux plus élevés que les hommes dans tous les quintiles de revenu avec un taux qui est presque le

**DOUBLE**

de celui des hommes.

Trouble anxieux très satisfait ou satisfait (18 ans et plus)



## Stress (lié au travail et à l'égard de la vie)

Dans tous les quintiles de revenu, les **femmes** déclarent des taux significativement

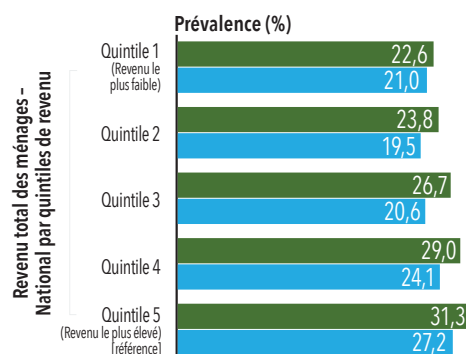
**PLUS ÉLEVÉS**

de stress au travail par rapport aux hommes.

de stress à l'égard de la vie par rapport aux hommes.

Les **femmes** du groupe de revenu le plus bas déclarent les taux les plus élevés de stress à l'égard de la vie en général.

Niveau de stress ressenti au travail – travail assez stressant ou extrêmement stressant (âge 18 à 75 ans)



En général, les taux de stress au travail autodéclaré augmentent proportionnellement au quintile de revenu chez les **hommes**, sauf pour le quintile le plus bas.



Source : Enquête sur la santé dans les collectivités canadiennes 2015-16, 2017-18

Pour consulter ces données et d'autres sur les inégalités en matière de santé au Canada, visitez : <https://sante-infobase.canada.ca/inegalites-en-sante/outil-de-donnees/>

<sup>1</sup> Agence de la santé publique du Canada. Santé mentale et bien-être. Disponible à la page: <https://www.canada.ca/fr/sante-publique/services/sante-mentale.html> [consultée le 14 avril 2022].

<sup>2</sup> La santé mentale correspond au bien-être émotionnel, psychologique et social. Une maladie mentale ou un trouble de santé mentale est une affection qui a une incidence sur la façon dont les gens pensent, se sentent, se comportent ou interagissent avec les autres.

<sup>3</sup> Les quintiles de revenu total du ménage national ont été utilisés. Ce stratificateur (quintiles de revenu - national) représente une mesure relative du revenu du ménage de chaque répondant par rapport aux revenus du ménage de tous les autres répondants. Ce stratificateur est dérivé du revenu total des ménages avant impôt ajusté en fonction de la taille du ménage et de la taille de la communauté pour l'ESCC. Un quintile de revenu est une mesure du statut socioéconomique d'un quartier qui divise la population en cinq groupes de revenu (du plus faible au plus élevé) de façon à ce qu'environ 20 % de la population se retrouve dans chaque groupe.

<sup>4</sup> Les taux présentés dans cette infographie sont standardisés selon l'âge d'après le Recensement de la population de 2016.

<sup>5</sup> Aucune donnée n'était disponible parmi les personnes qui s'identifient comme non-binaires, car les informations sur le genre n'ont pas été recueillies dans les ESCC 2015 à 2018. Pour plus d'informations, visitez : <https://www150.statcan.gc.ca/n1/fr/catalogue/982000012021001>

<sup>6</sup> L'indicateur "Satisfaction à l'égard de la vie en général, Très satisfait/Satisfait" est défini comme les répondants âgés de 18 ans et plus ayant déclaré être "très satisfaits" ou "satisfaits" de la vie en général.