

RAPPORT DE DÉTECTION DES VIRUS RESPIRATOIRES

Du 1 janvier au 7 janvier 2023
(semaine de surveillance 2023-01)



Veillez noter que le Système de Surveillance de la Détection des Virus Respiratoires (SSDVR) est un programme de surveillance sentinelle en laboratoire qui ne saisit pas tous les tests de dépistage de virus respiratoires effectués au Canada; il peut y avoir des différences entre les données présentées dans le présent rapport et les rapports épidémiologiques provinciaux et territoriaux. Les données de laboratoire sur le SRAS-CoV-2 sont incluses dans le présent rapport afin de faciliter la comparaison des taux de dépistage positif avec ceux d'autres virus respiratoires. L'interprétation doit être faite avec prudence, car les méthodes de dépistage diffèrent d'un virus à l'autre.

Pour de plus amples renseignements sur la surveillance du SRAS-CoV-2, veuillez consulter la [mise à jour sur l'épidémiologie de la COVID-19](#).

Sommaire global

Au cours de la semaine 1 (se terminant le 7 janvier 2023) au Canada, les laboratoires participants au SSDVR ont signalé 11 318 détections du SRAS-CoV-2 sur 75 090 tests (15,1 % positifs). Parmi les virus respiratoires autres que le SRAS-CoV-2, où les volumes de tests sont plus faibles (intervalle de 9 894 à 37 731 tests), l'activité du virus respiratoire syncytial (VRS) dépasse maintenant celle de la grippe.

- L'activité de la grippe baisse fortement. La grippe A représente presque toutes les détections de la grippe au Canada, et l'activité de la grippe A est maintenant bien inférieure aux niveaux moyens typiques de cette période de l'année (1 721 détections; 4,6 % positifs).
- L'activité du VRS suit les tendances saisonnières au niveau national. Par rapport aux saisons pré pandémiques, l'activité du VRS se situe proche des niveaux moyens typiques de cette période de l'année (3 179 détections; 10,1 % positifs).
- L'activité de la majorité des virus respiratoires autres que le SRAS-CoV-2 est proche des niveaux attendus pour cette période de l'année.
- Nombre de laboratoires qui ont fait état de la situation : 33 sur 35

Abréviations

ADV : Adénovirus

A(H1)pdm09 : Grippe A(H1N1)

A(H3) : Grippe A(H3N2)

A(NonS) : Grippe A(non sous-typé)

ARLEO : L'Association des laboratoires régionaux de l'Est de l'Ontario

Atl : Région de l'Atlantique

CB : Colombie-Britannique

Can : Canada

EV/RV : Entérovirus/Rhinovirus

HCoV : Coronavirus humain 229E/OC43/NL63/HKU1

HSC : Health Sciences Centre

MPVH : Métapneumovirus humain

N.R. : Données non recueillies

N.D. : Données non déclarées pour la semaine en cours

ON : Ontario

Pr : Prairies

S.P.O.L. : Santé publique Ontario (Laboratoire)

SRAS-CoV-2 : Coronavirus du syndrome respiratoire aigu sévère 2

SSDVR : Système de Surveillance de la Détection des Virus

Respiratoires

QC : Québec

Terr : Territoires du Canada

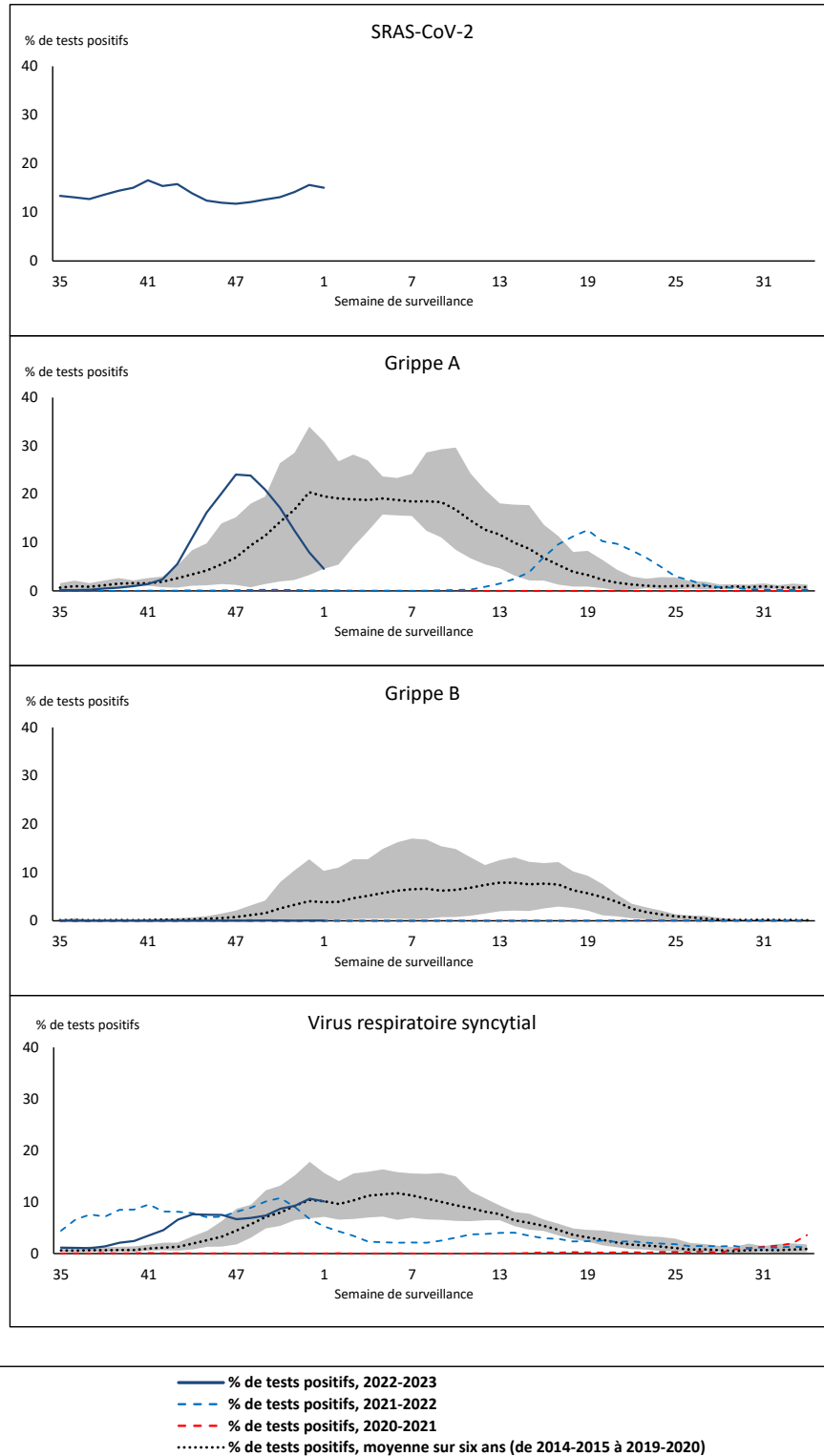
UHN : University Health Network

VPIH : Virus parainfluenza humain

VRS : Virus respiratoire syncytial



Figure 1 : Résultats positifs (%) aux tests de dépistage de coronavirus du syndrome respiratoire aigu sévère 2 (SRAS-CoV-2), la grippe et le virus respiratoire syncytial déclarés par les laboratoires participants au Canada par semaine de surveillance par rapport à la moyenne et à l'intervalle allant de la saison 2014-2015 à la saison 2019-2020



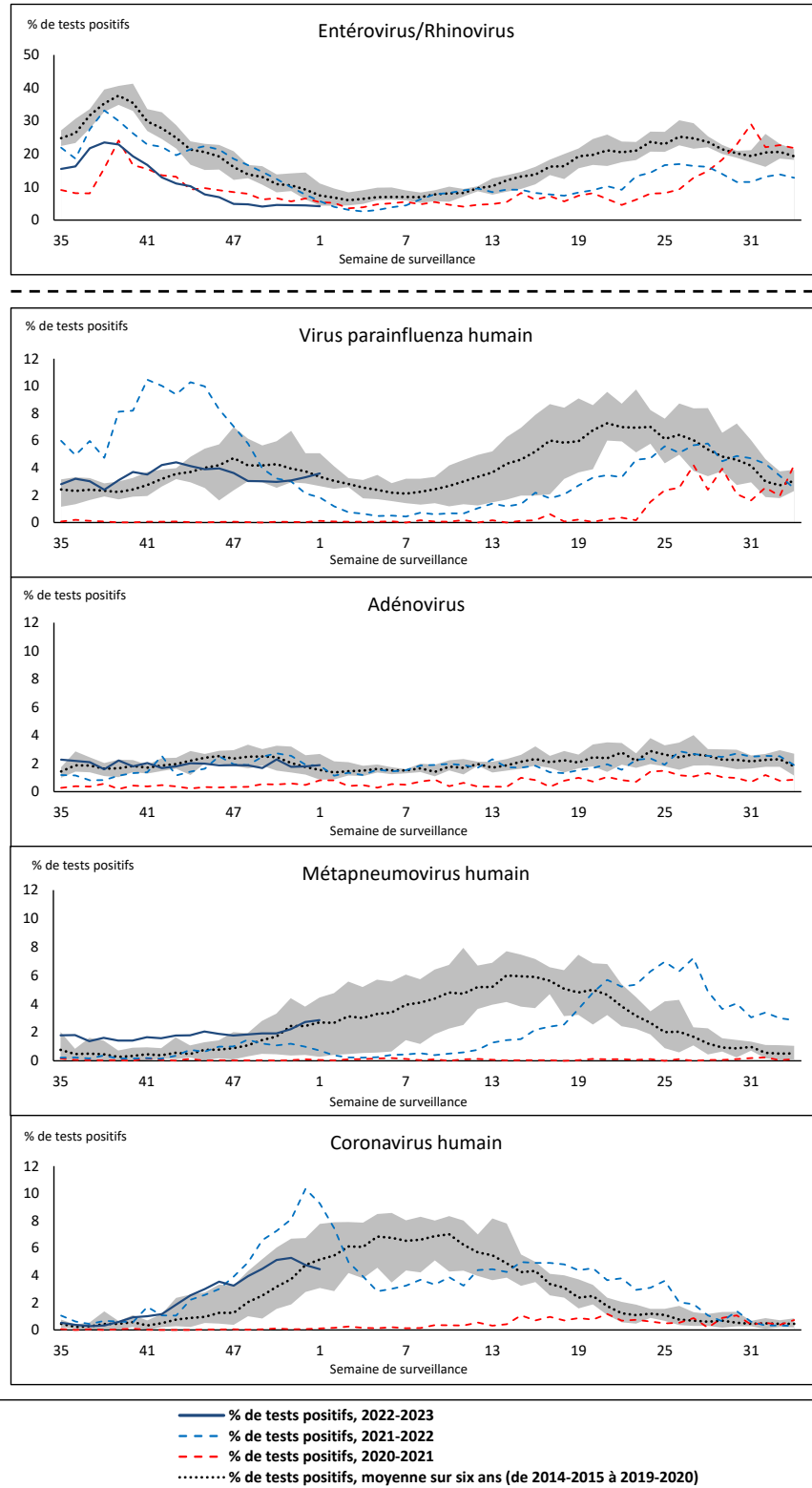
La zone ombrée représente les pourcentages maximum et minimum de résultats positifs aux tests de dépistage de virus des voies respiratoires déclarés par semaine des saisons 2014-2015 à 2019-2020.

Remarque : Les changements apportés aux pratiques de dépistage pendant la pandémie de COVID-19 peuvent entraîner des changements importants aux estimations des indicateurs des années précédentes. La collecte de métadonnées sur les pratiques de dépistage en laboratoire pour comprendre ces changements est en cours. Il convient d'interpréter les tendances avec prudence.

Remarque : La surveillance du SRAS-CoV-2 a été intégrée au SSDVR au début de la saison 2022-2023; aucune donnée appropriée n'est disponible pour la comparaison historique.

Remarque : Les données à partir de la semaine 11 de la saison 2019-2020 sont exclues de la comparaison historique en raison de la pandémie de COVID-19.

Figure 2 : Résultats positifs (%) aux tests de dépistage d'autres virus des voies respiratoires déclarés par les laboratoires participants au Canada par semaine de surveillance par rapport à la moyenne et à l'intervalle allant de la saison 2014-2015 à la saison 2019-2020



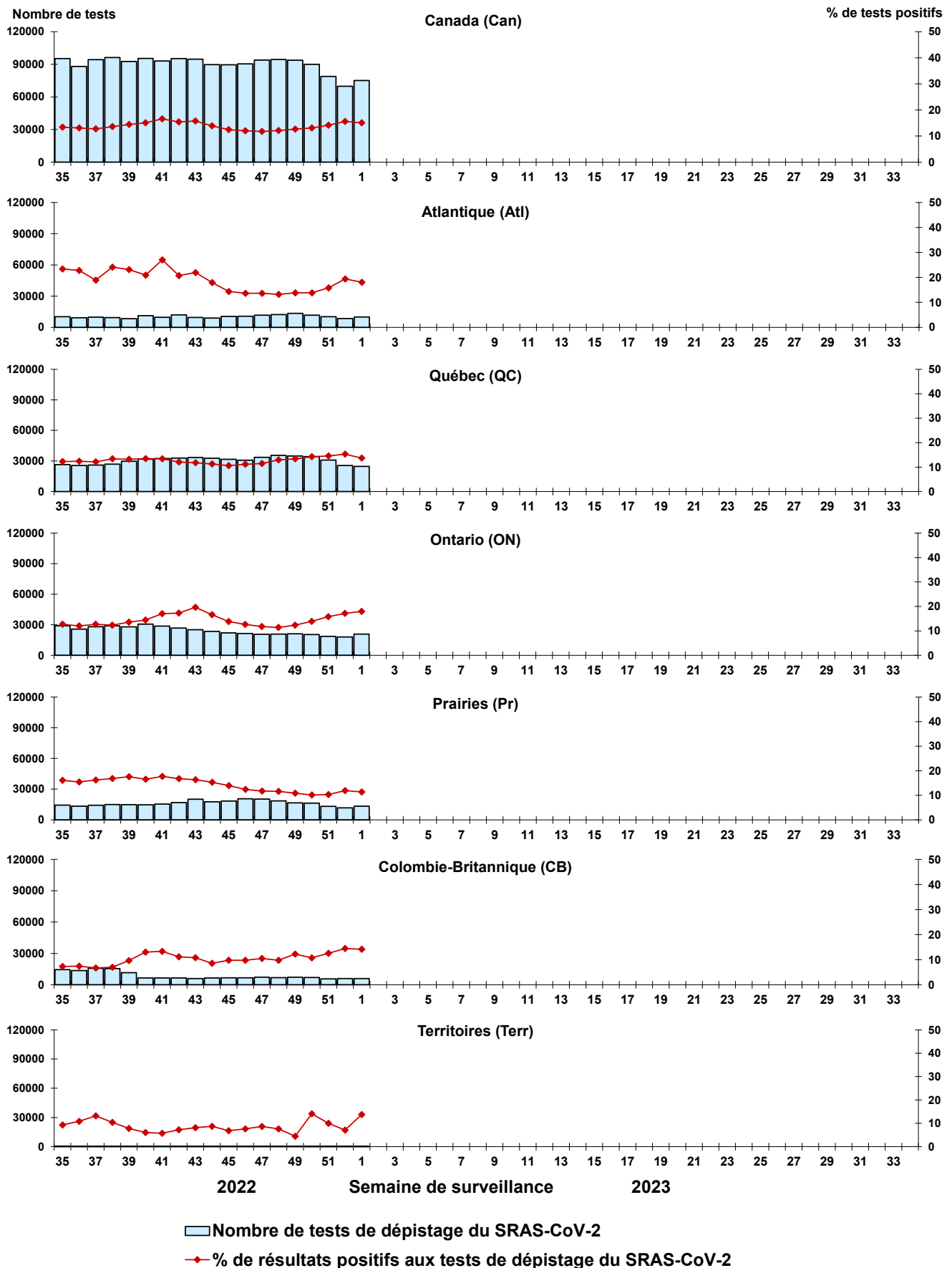
La zone ombrée représente les pourcentages maximum et minimum de résultats positifs aux tests de dépistage de virus des voies respiratoires déclarés par semaine des saisons 2014-2015 à 2019-2020.

Remarque : Les changements apportés aux pratiques de dépistage pendant la pandémie de COVID-19 peuvent entraîner des changements importants aux estimations des indicateurs des années précédentes. La collecte de métadonnées sur les pratiques de dépistage en laboratoire pour comprendre ces changements est en cours. Il convient d'interpréter les tendances avec prudence.

Remarque : Les données à partir de la semaine 11 de la saison 2019-2020 sont exclues de la comparaison historique en raison de la pandémie de COVID-19

Remarque : Variation du pourcentage à l'échelle des tests positifs de l'autre côté de la ligne pointillée.

Figure 3 : Résultats positifs (%) aux tests de dépistage du coronavirus du syndrome respiratoire aigu sévère 2 (SRAS-CoV-2) au Canada par région et par semaine de surveillance



Remarque : Les différences de positivité entre les territoires de compétence peuvent tenir compte des différences dans les pratiques de dépistage. Veuillez interpréter avec prudence.

Figure 4 : Résultats positifs (%) aux tests de dépistage de la grippe au Canada par région et par semaine de surveillance

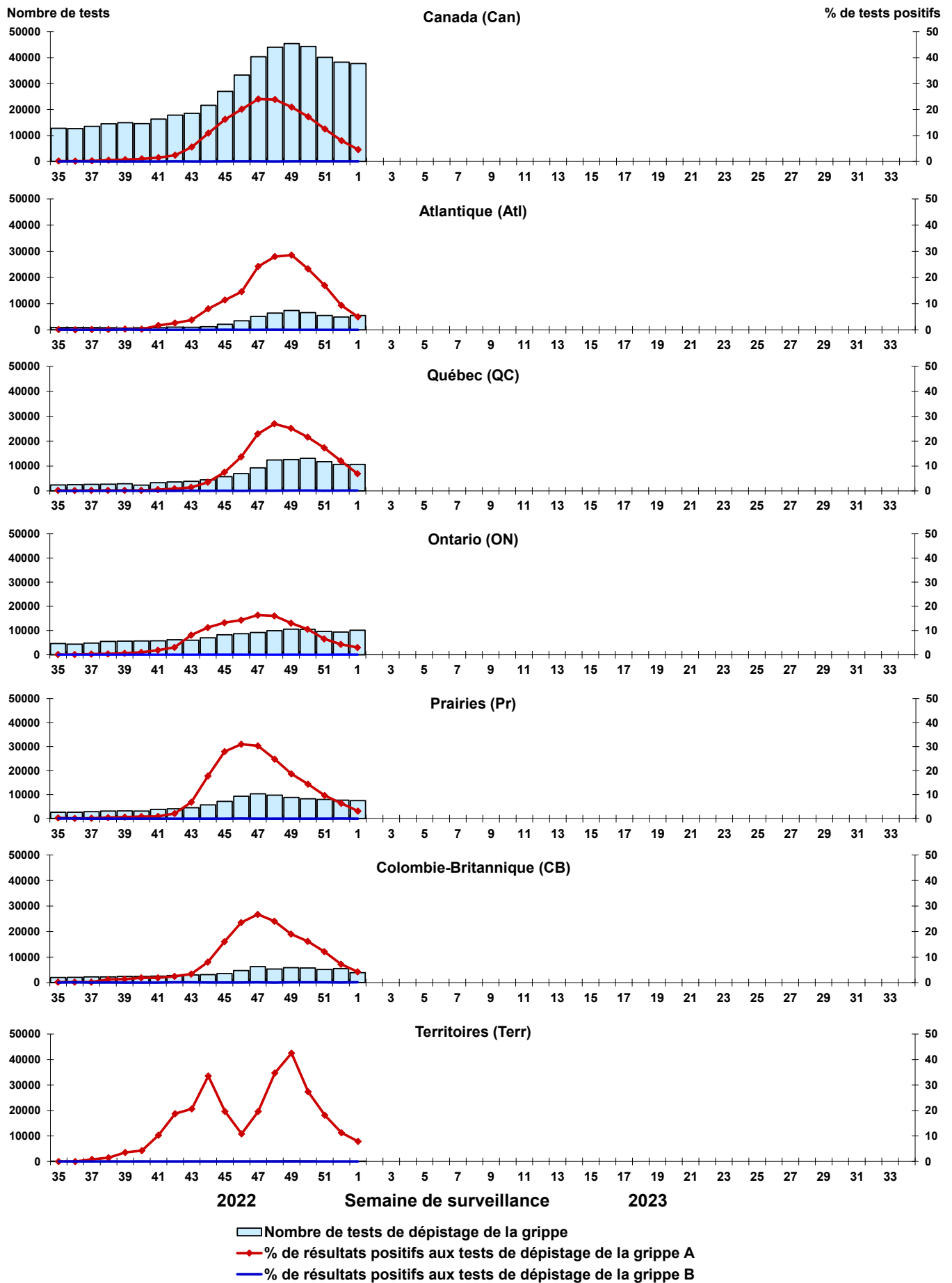


Figure 5 : Résultats positifs (%) aux tests de dépistage du virus respiratoire syncytial (VRS) au Canada par région et par semaine de surveillance

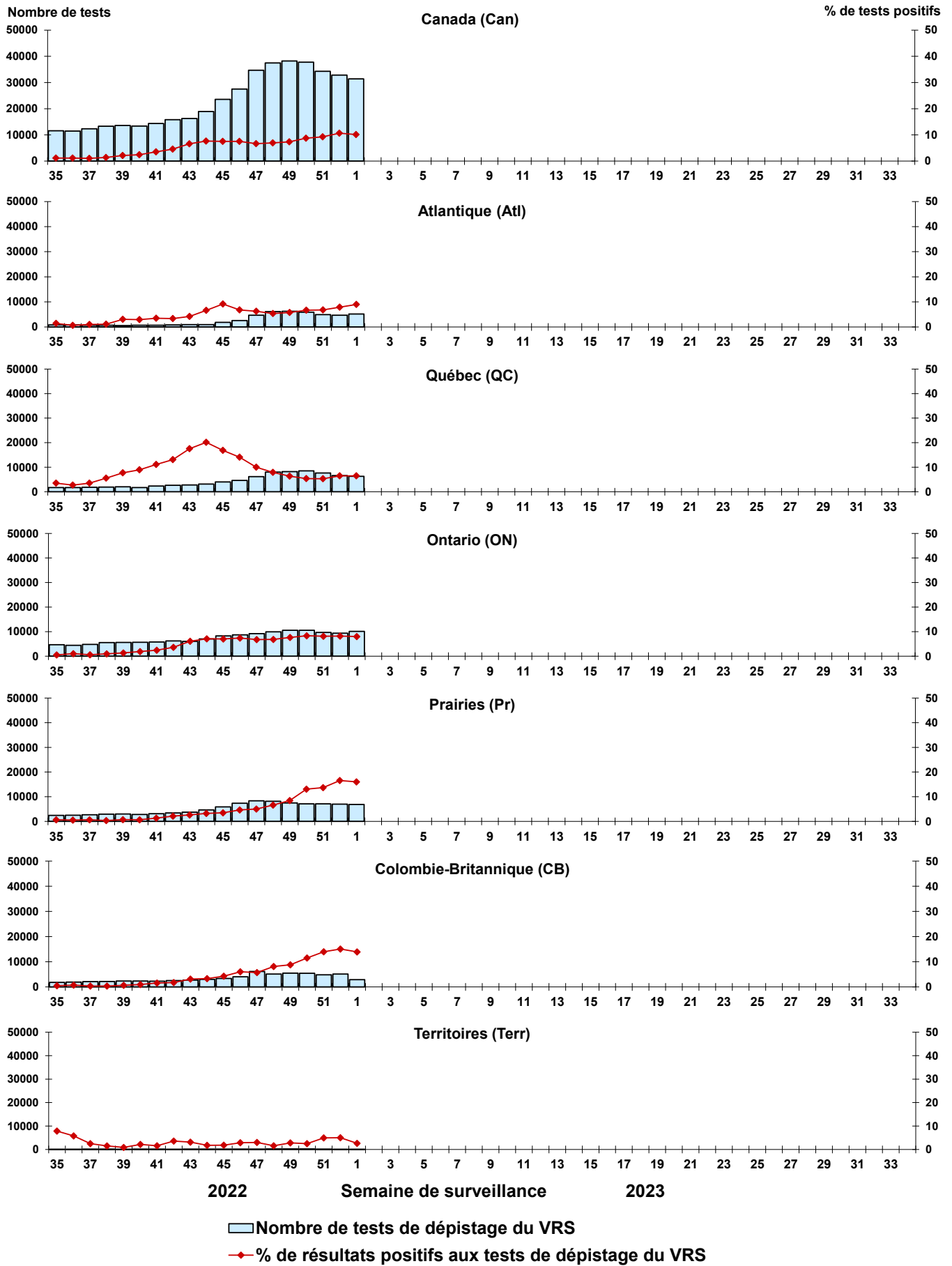


Figure 6 : Résultats positifs (%) aux tests de dépistage du virus parainfluenza humain (VPIH) au Canada par région et par semaine de surveillance

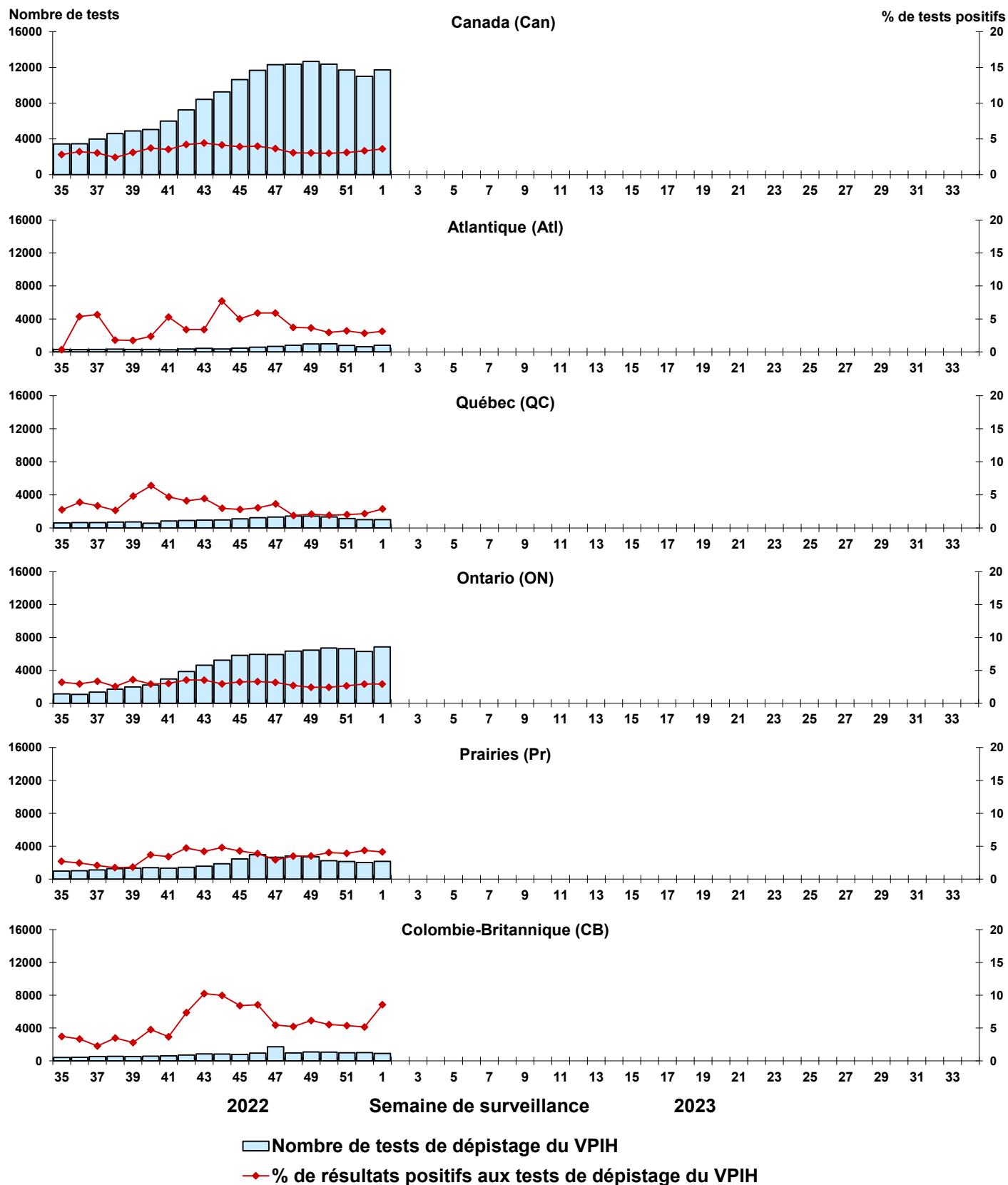


Figure 7 : Résultats positifs (%) aux tests de dépistage de l'adénovirus (ADV) au Canada par région et par semaine de surveillance

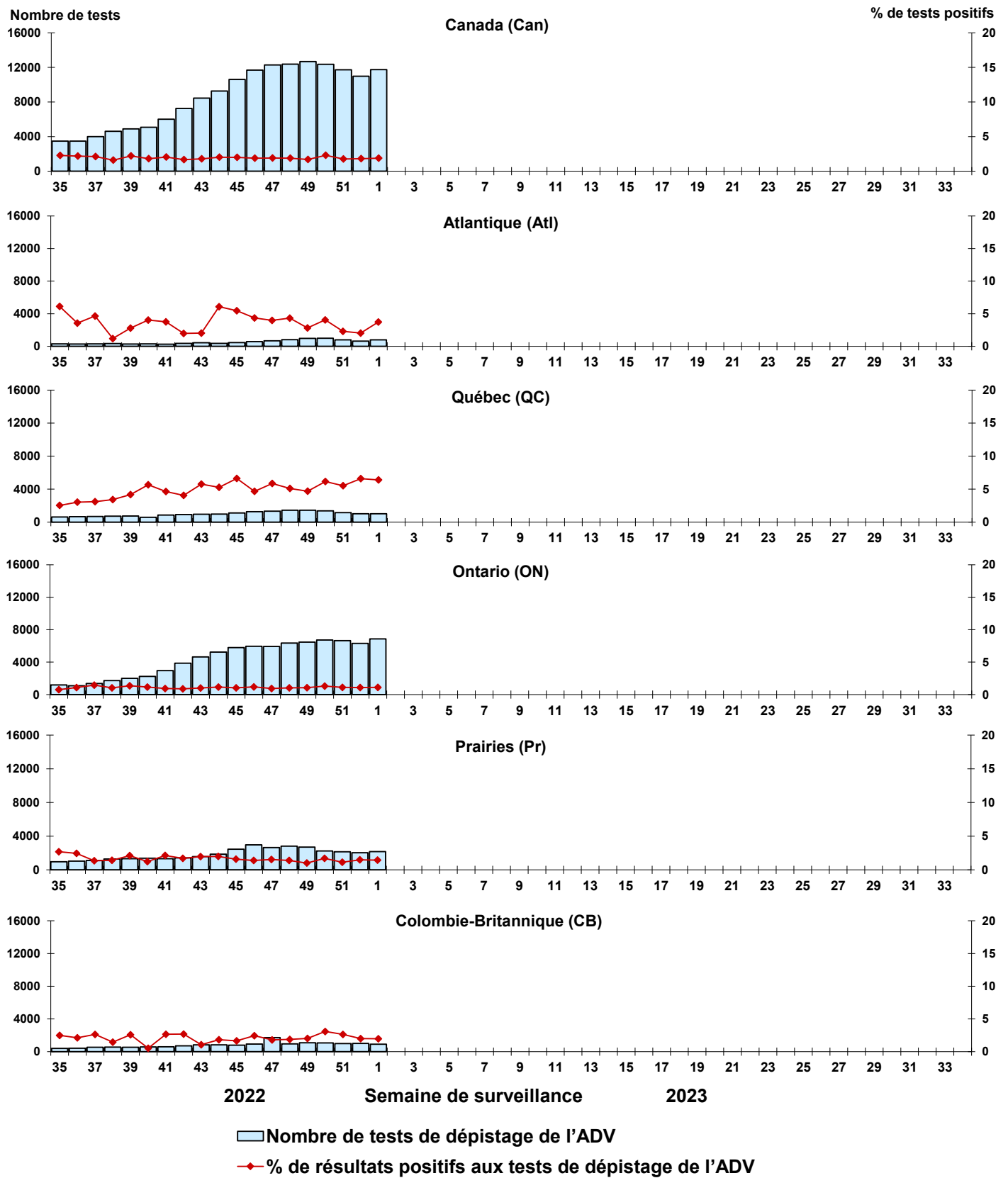


Figure 8 : Résultats positifs (%) aux tests de dépistage du métapneumovirus humain (MPVH) au Canada par région et par semaine de surveillance

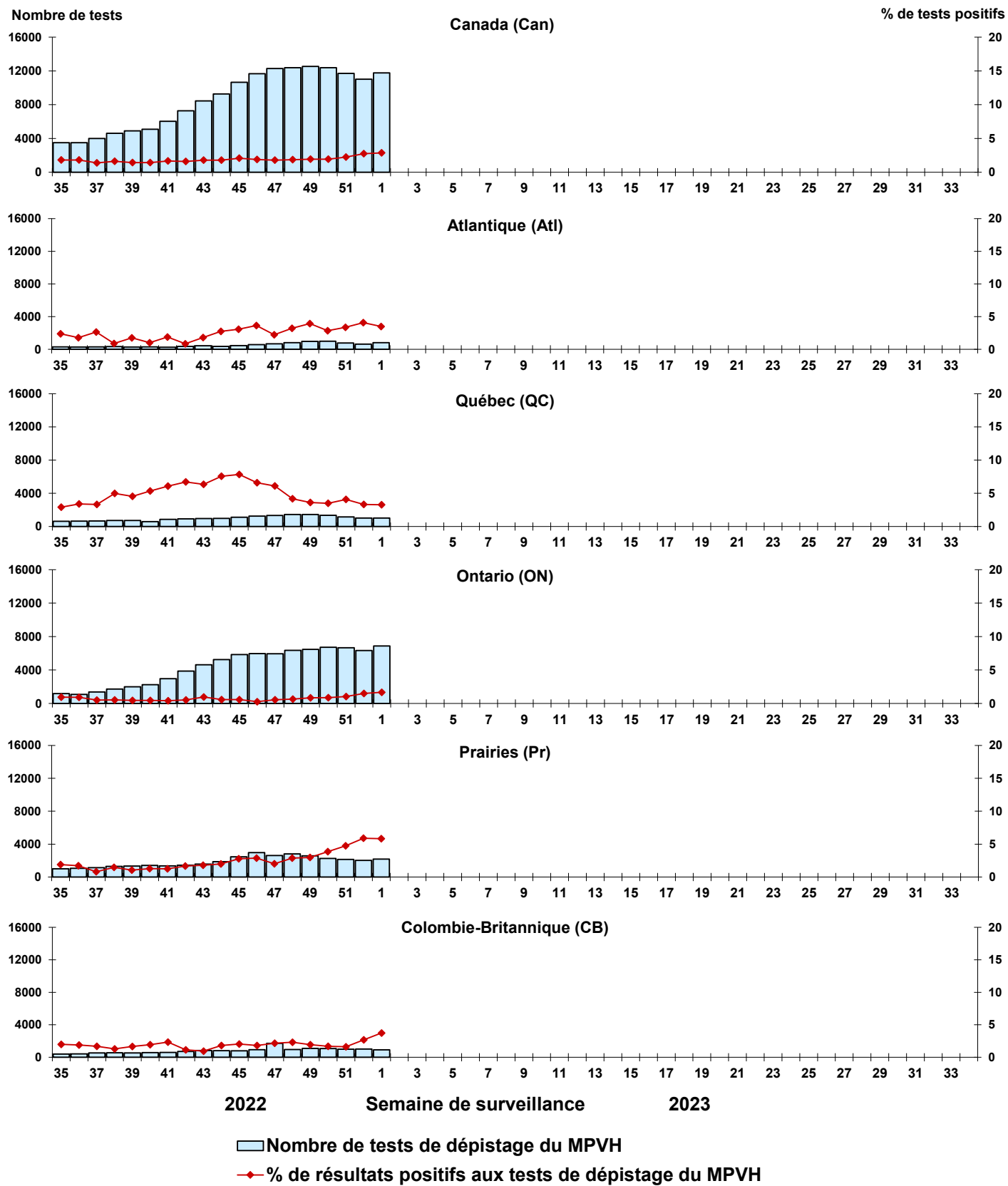
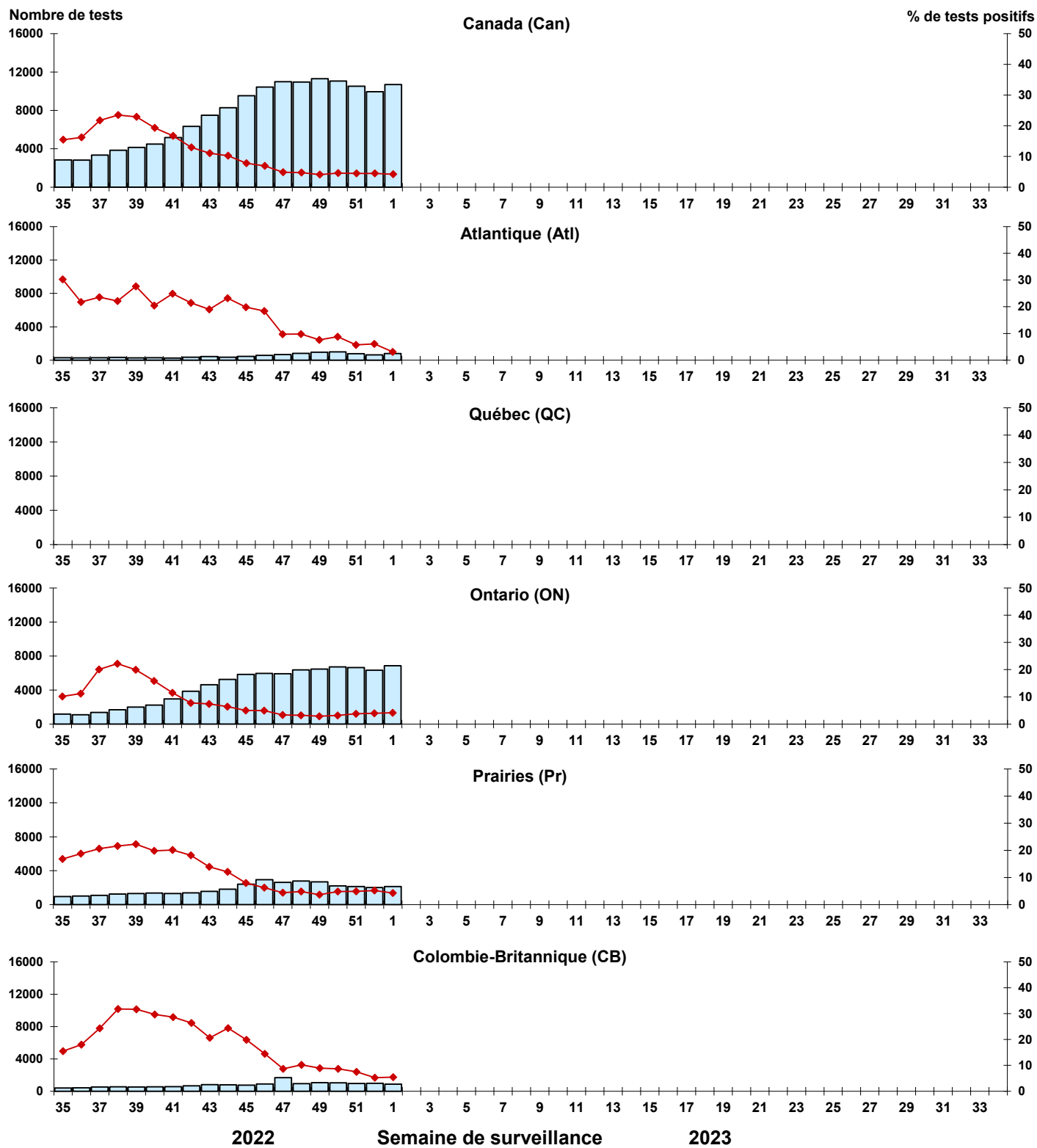


Figure 9 : Résultats positifs (%) aux tests de dépistage de l'entérovirus/du rhinovirus (EV/RV) au Canada par région et par semaine de surveillance



■ Nombre de tests de dépistage de l'EV/RV
◆ % de résultats positifs aux tests de dépistage de l'EV/RV

Figure 10 : Résultats positifs (%) aux tests de dépistage du coronavirus humain (HCoV) au Canada par région et par semaine de surveillance

